

ÁRSSKÝRSLA 2008



FESTA LÍFEYRISSJÓÐUR

ÁRSSKÝRSLA



2008



EFNISYFIRLIT

1.	Ávarp stjórnarformanns	bls. 4
2.	Stjórn og starfsfólk.....	bls. 5
3.	Iðgjöld.....	bls. 6
4.	Lífeyrir.....	bls. 7
5.	Rekstur.....	bls. 9
6.	Lán til sjóðfélaga	bls. 10
7.	Þróun fjármálamarkaða.....	bls. 11
8.	Ávöxtun	bls. 14
9.	Tryggingafræðileg staða.....	bls. 15
10.	Fjárfestingarstefna	bls. 15
11.	Séreignardeild.....	bls. 16
	Ársreikningur 2008	bls. 18
	Financial statements.....	bls. 42

ÁVARP STJÓRNARFORMANNS

Segja má að annað heila starfsár Festu lífeyrissjóðs hafi markast af erfiðleikum á fjármálamörkuðum bæði hérlendis og erlendis. Sérstaklega hafði fall íslensku viðskiptabankanna, seinni hluta sl. árs, mikil áhrif á afkomu sjóðsins auk þess sem fjölmörg önnur innlend fyrirtæki áttu í miklum greiðsluerfiðleikum sem hafði einnig áhrif á afkomuna. Haldið var áfram þeim hagræðingaraðgerðum sem hafist var handa við árið 2006 í kjölfar sameiningar þeirra tveggja lífeyrissjóða sem mynduðu Festu lífeyrissjóð. Þannig helst rekstarkostnaður sjóðsins sem hlutfall af eignum óbreyttur milli ára, en hafa ber í huga að verðbólga var 16,4% yfir árið. Fjárfestingargjöld lækka milli ára bæði í krónum talið og sem hlutfall af eignum.

Ytri skilyrði voru lífeyrissjóðum ekki hagfelld á árinu 2008. Árið var fjárhagslega afar óhagstætt lífeyrissjóðum á Íslandi sem og erlendis og þar með talið Festu lífeyrissjóði. Sem dæmi um þær breytingar á fjármálamörkuðum sem urðu á sl. ári, og stjórnendur lífeyrissjóða þurftu að glíma við má nefna gríðarlegt verðfall á innlendum og erlendum hlutabréfamörkuðum. Þannig lækkaði Úrvalsvísitala Kauphallar Íslands um 94,4% á árinu og heimsvísitala hlutabréfa lækkaði um 40,7% mælt í bandaríkjadólar. Með neyðarlögum sem sett voru í kjölfar bankahruns, var kröfuröð kröfuhafa breytt og innlán sett skör hærra en aðrar kröfur. Skuldabréf á stóru bankana þrjá urðu því harla verðlítill, en sum þeirra voru keypt á meðan þessir bankar voru í ríkiseigu.

Þrátt fyrir fall viðskiptabankanna og verðfall á eignum hefur þó náðst að verja meginhluta af eignasafni Festu lífeyrissjóðs. Nafnávöxtun á árinu 2008 var neikvæð um 5,56% sem jafngildir því að hrein raunávöxtun var neikvæð um 18,84%. Hins vegar er hrein raunávöxtun til lengri tíma jákvæð hvort sem litið er til fimm eða tíu ára tímabils.

Hrein eign sjóðsins til greiðslu lífeyris var í lok árs 2008 tæpir 54,6 milljarðar og lækkaði eignin um rúmlega 0,7 milljarða króna eða um tæplega 1,3%.

Iðgjöld síðasta árs námu rúmlega 3,7 milljörðum króna, miðað við rúmlega 3,5 milljarða árið áður, sem er aukning um 6,9%. Til sjóðsins greiddu samtals 15.612 sjóðfélagar hjá 1.848 launagreiðendum.

Rúmlega 4.800 lífeyrisþegar fengu greiddan lífeyri hjá sjóðnum á sl. ári og fjölgaði þeim um 306 frá fyrra ári. Fjöldunin liggur nánast öll í fjölda ellilífeyrisþega en örorkulífeyrisþegum fækkaði á árinu þrátt fyrir að greiðslur til þeirra hafi hækkað um tæplega 14% á árinu. Skýrist það að mestu leiti af því að lífeyrisgreiðslur eru verðtryggðar. Lífeyrisgreiðslur ársins 2008 voru rúmlega 1.5 milljarðar króna og hækkuðu þær um 14,3% frá fyrra ári.

Tryggingafræðileg afkoma sjóðsins sem miðast við árslok 2008 var neikvæð um 8% eftir að hafa verið jákvæð um 3,2% árið á undan. Samkvæmt samþykktum sjóðsins mega eignir ekki vera meira en 10% lægri en skuldbindingar. Þrátt fyrir að stjórn lífeyrissjóðsins sé því ekki skylt að skerða réttindi við þessar aðstæður er staða sjóðsins sem og annarra lífeyrissjóða erfið, sérílagi þar sem fjármálakreppunni er engu nærri lokið og þróun á innlendum og erlendum fjármálamörkuðum hefur verið lífeyrissjóðum óhagstæð það sem af er árinu 2009. Stjórn sjóðsins mun kynna viðeigandi tillögur til að bregðast við þessum aðstæðum á ársfundi sjóðsins.

Stjórnin var eins og ávallt áður samhent í sínum störfum. Formlegir fundir stjórnar á starfstímanum voru 13 en auk þess hafa stjórnarmenn og framkvæmdastjóri reglulegt samband á milli formlegra funda.

Staða Festu lífeyrissjóðs er traust, þrátt fyrir gríðarleg áföll á síðasta ári. Lakari afkoma lífeyrissjóðanna á síðasta ári er vissulega áhyggjuefni en vinna hófst strax í kjölfar bankahrunsins við að endurskoða fjárfestingarstefnu sjóðsins. Þannig hefur vægi ríkisskuldabréfa, skuldabréfa sveitarfélaga og innlána verið aukið verulega. Lífeyrissjóðir eru langtímafjárfestar og aðalatriðið að sjóðirnir geti staðið við lífeyrisskuldbindingar sínar til lengri tíma litið.

Kristján Gunnarsson
formaður

STJÓRN OG STARFSFÓLK

Stjórn sjóðsins er skipuð 6 mönnum. Þrír eru kosnir af fulltrúum sjóðfélaga á ársfundi og þrír af stjórn Samtaka atvinnulífsins. Stjórn ber ábyrgð á starfsemi sjóðsins samkvæmt ákvæðum samþykktu hans. Stjórn fjallar m.a. um breytingar á samþykktum sjóðsins, mótar fjárfestingastefnu, lánareglur o.fl. Stjórnarmenn Festu lífeyrissjóðs starfsárið 2008 – 2009 voru:

Kristján Gunnarsson	Formaður	fulltrúi stéttarfélags
Bergþór Guðmundsson	Varaformaður	fulltrúi atvinnurekenda
Bergþór Baldvinsson	Meðstjórnandi	fulltrúi atvinnurekenda
Ragna Larsen	Meðstjórnandi	fulltrúi stéttarfélags
Sigrún Helga Einarsdóttir	Meðstjórnandi	fulltrúi atvinnurekenda
Kristján Jóhannsson	Meðstjórnandi	fulltrúi stéttarfélags

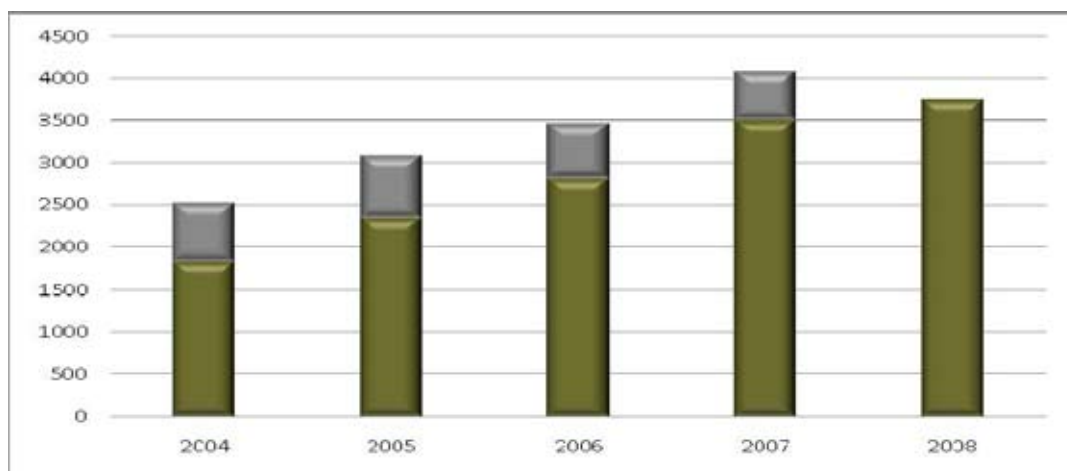
Sjóðurinn er með skrifstofur á þrem stöðum. Aðalskrifstofa sjóðsins er í Reykjanesbæ þar sem vinna 6 starfsmenn en auk þess eru skrifstofur á Akranesi þar sem vinna 3 starfsmenn og á Selfossi þar sem vinna 2 starfsmenn. Hjá sjóðnum starfa því alls 11 starfsmenn í 9,7 stöðugildum. Starfsmenn sjóðsins í árslok 2008 voru:

Nafn:	Starfssvið:
Gylfi Jónasson	Framkvæmdastjóri
Anna Jóna Gísladóttir	Alm.afgreiðsla / iðgjöld
Fjóla Dögg Þorvaldsdóttir	Alm.afgreiðsla / iðgjöld
Guðleif Bergsdóttir	Alm.afgreiðsla / iðgjöld
Guðrún Aðalsteinsdóttir	Alm.afgreiðsla / iðgjöld
Guðrún Lára Ottesen	Alm.afgreiðsla / iðgjöld
Ingibjörg Björnsdóttir	Lífeyrismál / bókhald
Sigfús Rúnar Eysteinnsson	Skrifstofustjóri
Sigurlín Högnadóttir	Lífeyrismál / bókhald
Sigurlín Guðný Ingvarsdóttir	Lífeyrismál / bókhald
Þórarinn Reynisson	Deildarstjóri innheimta / iðgjöld



IÐGJÖLD

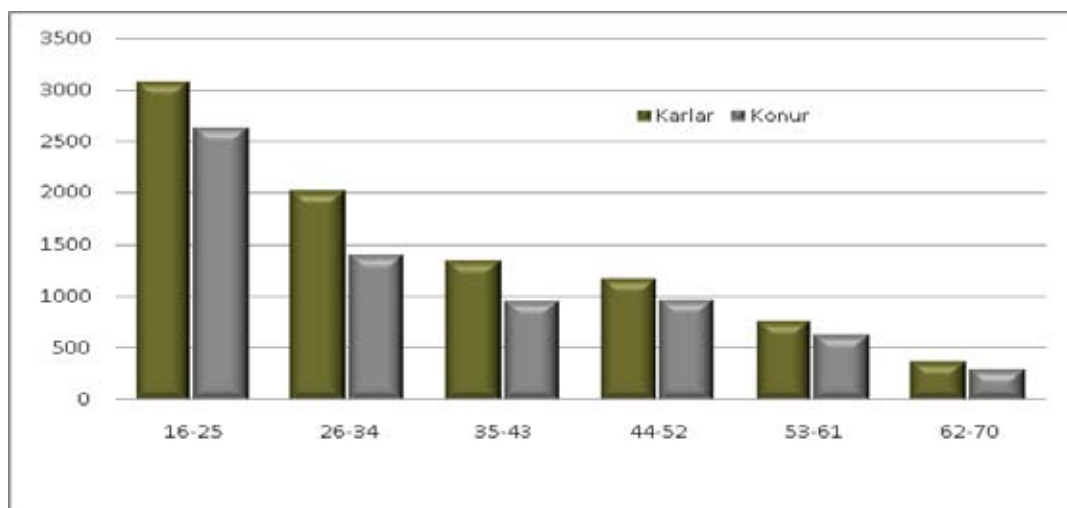
Á árinu 2008 greiddu launþegar á aldrinum 16 til 70 ára 4% iðgjald af heildarlaunum sínum til lífeyrissjóðsins en launagreiðendur greiddu 8% mótframlag, samtals 12%. Ýmsir kjarasamningar þeirra stéttarféлага sem aðild eiga að sjóðnum kveða þó á um hærra framlag eða allt að 15,5%. Þegar sjóðfélagi nær 70 ára aldri hættir hann að greiða iðgjald, enda aflar hann sér ekki frekari lífeyrisréttinda eftir þann tíma. Á meðfylgjandi mynd má sjá þróun iðgjalda sl. 5 ár, annars vegar á verðlagi hvers árs og hins vegar á verðlagi í árslok 2008.



Á árinu 2008 námu iðgjaldagreiðslur til sjóðsins um 3.750 milljónum króna samanborið við um 3.500 milljónir króna árið á undan. Um er að ræða 6,9% hækkun milli ára. Alls greiddu 1.848 launagreiðendur iðgjöld til sjóðsins vegna starfsmanna sinna.

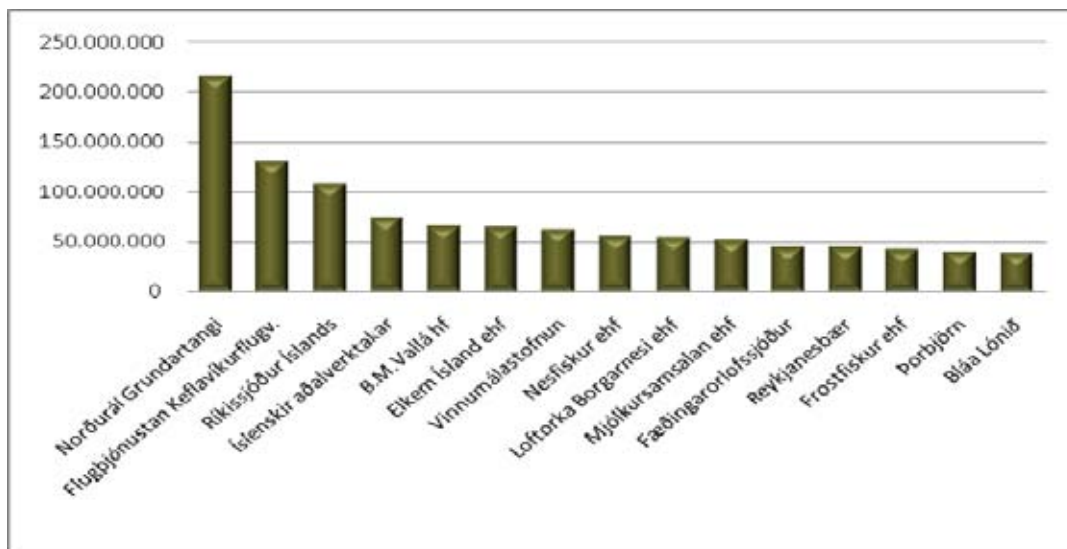
Aldursskipting sjóðféлага

Á meðfylgjandi mynd má sjá aldursskiptingu sjóðféлага með réttindi. Rúmlega 36% sjóðféлага með réttindi er yngri en 25 ára og rúm 58% eru yngri en 34 ára.



Stærstu iðgjaldagreiðendur

Á árinu 2008 greiddu 1.848 launagreiðendur iðgjöld til sjóðsins af 15.612 sjóðfélögum. Fímtán stærstu launagreiðendurnir stóðu fyrir 29,2% af iðgjöldum til sjóðsins og eru iðgjöld þeirra sýnd í meðfylgjandi mynd. Norðurál er stærsti launagreiðandinn til sjóðsins líkt og undanfarin ár með 5,8% allra iðgjalda og Flugþjónustan Keflavíkurflugvelli kemur næst með 3,5% allra iðgjalda til sjóðsins.



LÍFEYRIR

Lífeyrisgreiðslur námu alls 1.515 milljónum og hækkuðu um 14,4% milli ára. Fjöldi lífeyrisþega í árslok var 4.830 samanborið við 4.524 árið á undan sem er 6,8% fjölgun milli ára. Ellilífeyrisþegum fjölgaði um 8,5% milli ára en bæði örorkulífeyrisþegum og makalífeyrisþegum fækkaði milli ára. Fjöldi barnalífeyrisþega jókst óverulega eða um 6 milli ára sem er 1,3% fjölgun. Lífeyrisgreiðslurnar eru verðtryggðar og taka breytingum skv. vísitölu neysluverðs.

Lífeyrir sem hlutfall af iðgjöldum nam 36% á árinu 2008 samanborið við 34,8% árið áður. Á undanförunum árum fór lífeyrisbyrði sjóðsins lækkandi sem var í takt við hagsveifluna, þar sem í fullu atvinnustigi fjölgar greiðandi sjóðfélögum ört meðan aukning lífeyrisþega vex hægar. Seinni hluta síðasta árs varð verulegur umsnúningur í atvinnumálum þjóðarinnar til hins verra. Varð það til þess að greiðandi sjóðfélögum fækkaði þegar líða tók á árið sem aftur leiddi til þess að hlutfall lífeyris af iðgjöldum hækkaði á milli árunna 2007 og 2008. Til lengri tíma má búast við að lífeyrisbyrði sjóðsins aukist.

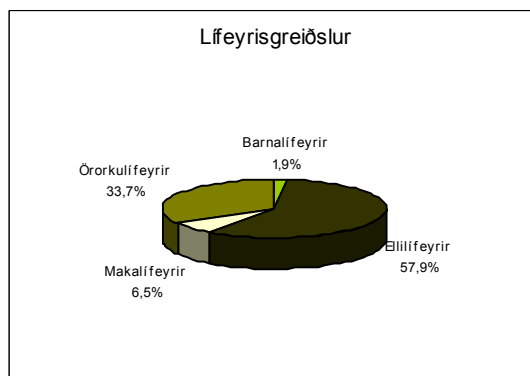
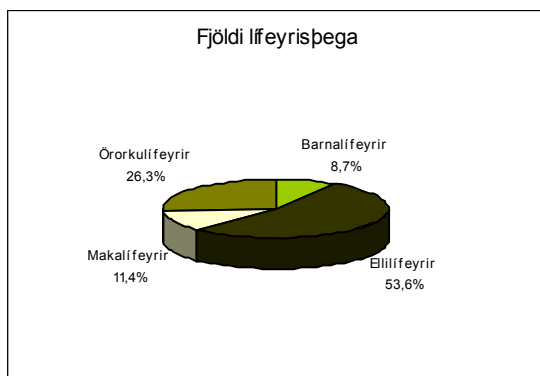
Af einstökum tegundum lífeyris vegur ellilífeyrir hvað þyngst eða 57,9% af heildarlífeyrisgreiðslum sjóðsins. Hlutfall örorkulífeyris af heildarlífeyrisgreiðslum sjóðsins hefur farið lækkandi undanfarin ár og var 33,7% á árinu 2008 samanborið við 33,9% árið á undan.

Fjöldi lífeyrisþega

	2008	2007	Breyting milli ára
Barnalífeyrir	463	457	1,3%
Ellilífeyrir	2.847	2.623	8,5%
Makalífeyrir	606	619	-2,1%
Örorkulífeyrir	1.400	1.431	-2,2%
Samtals:	5.316	5.130	

Lífeyrisgreiðslur (Upphæðir í millj. króna)

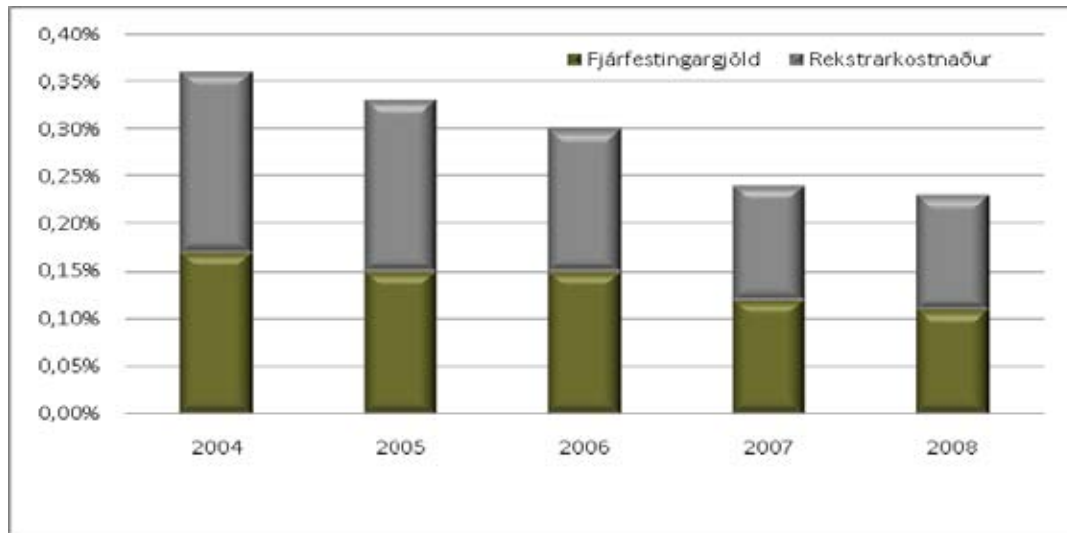
	2008	Hlutfall	2007	Hlutfall	Breyting milli ára
Barnalífeyrir	29.202	1,9%	26.754	2,0%	9,2%
Ellilífeyrir	876.561	57,9%	756.558	57,1%	15,9%
Makalífeyrir	98.702	6,5%	92.541	7,0%	6,7%
Örorkulífeyrir	510.491	33,7%	448.900	33,9%	13,7%
Samtals:	1.514.956	100,0%	1.324.753	100,0%	14,4%



REKSTUR SJÓÐSINS

Lækkun kostnaðar

Mikil hagræðing í rekstri varð við sameiningu þeirra lífeyrissjóða sem nú mynda Festu lífeyrissjóð. Rekstrarkostnaður sjóðsins skiptist í fjárfestingargjöld sem er kostnaður við ávöxtun sjóðsins og rekstrarkostnað sem er kostnaður við annan rekstur sjóðsins. Tekist hefur að lækka rekstrarkostnað sem og fjárfestingargjöld sem hlutfall af eignum. Á meðfylgjandi mynd má sjá þróun kostnaðar undanfarin 5 ár.

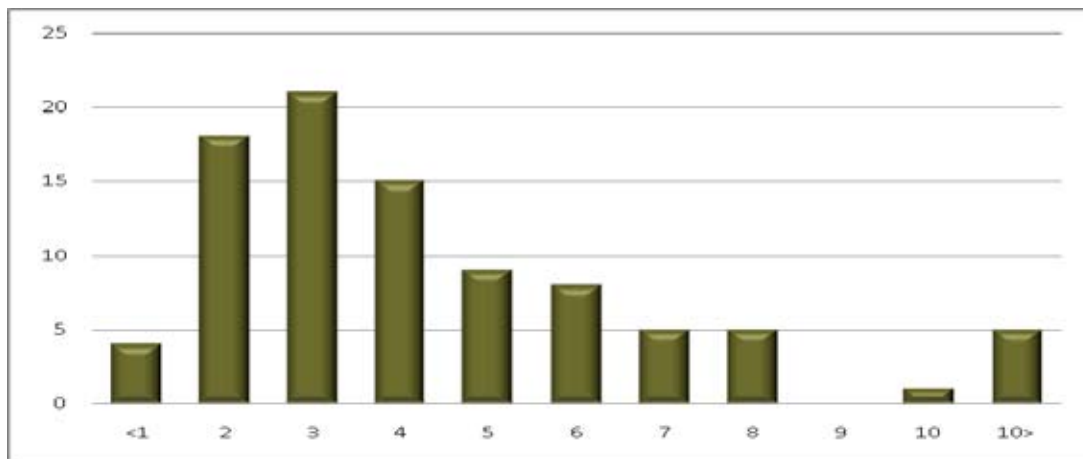


Það er afar mikilvægt fyrir sjóðinn að ná fram slíkri hagræðingu þar sem lægri rekstrarkostnaður hefur jákvæð áhrif á tryggingafræðilega stöðu. Í meðfylgjandi töflu má sjá þróun fjárfestingargjalda og rekstrarkostnaðar sem hlutfall af eignum sjóðsins. Sjá má að þrátt fyrir miklar verðlagshækkningar á árinu 2008 helst rekstrarkostnaður óbreyttur frá árinu á undan og fjárfestingargjöld lækka milli ára sem hlutfall af eignum.

Ár	Fjárfestingargjöld	Rekstrarkostnaður
2004	0,17%	0,19%
2005	0,15%	0,18%
2006	0,15%	0,15%
2007	0,12%	0,12%
2008	0,11%	0,12%

LÁN TIL SJÓÐFÉLAGA

Alls voru á árinu 2008 veitt 91 lán til sjóðfélaga sem er fjölgun um 50% m.v. árið á undan. Heildarfjárhæð lána til sjóðfélaga á árinu 2008 var 402.5 millj. kr en var 216.3 millj. kr. árið 2007. Meðalfjárhæð lána var um 4.4 millj. kr. en var 3.5 millj. kr. árið á undan. Algengast er að sjóðfélagar taki lán sem er um 3 milljónir. Í ársbyrjun 2008 bauðst sjóðfélögum að taka lán sín með föstum vöxtum en fram að því höfðu sjóðfélagalán eingöngu boðist með breytilegum vöxtum.



Úrdráttur úr lánareglum, lántökuskilyrði:

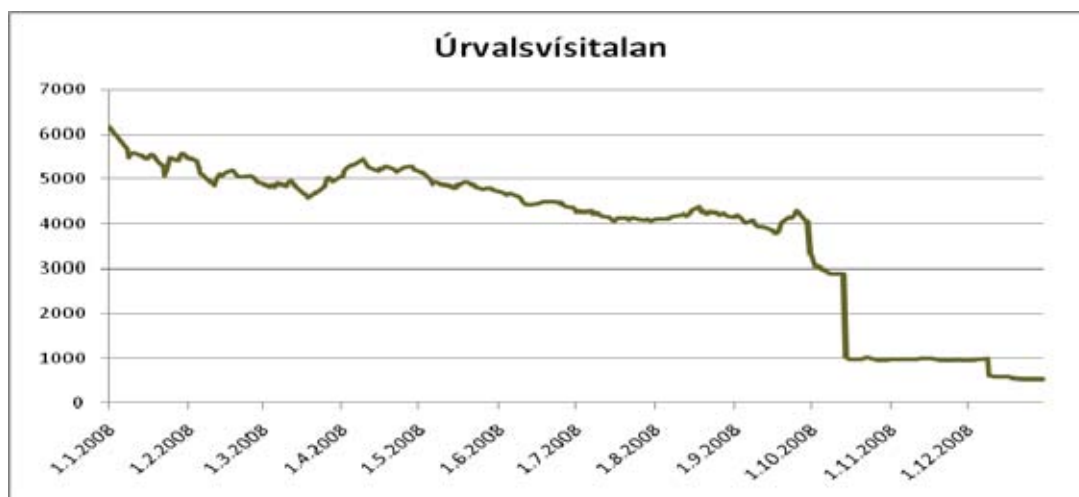
Til að sjóðfélagi eigi rétt á láni hjá sjóðnum þarf hann að uppfylla ýmis skilyrði sem eru m.a: Sjóðfélagi þarf að hafa greitt til sjóðsins í a.m.k. sex mánuði af síðustu tólf mánuðum og vera greiðandi í sjóðinn. Lán sjóðsins eru verðtryggð fasteignaveðlán. Lánin geta verið annars vegar jafngreiðslulán (annuitet), þ.e. með jöfnum greiðslum út lánstímann, að öðru leiti en því að þær hækka í takt við verðbólgu. Hins vegar er hægt að hafa lánin með jöfnum afborgunum, þ.e. afborgun ávalt sú sama en vaxtagreiðslur hæstar til að byrja með en lækka eftir því sem líður á lánstímann. Hægt er að velja milli fastra vaxta sem eru nú 5,50% eða breytilegra vaxta sem eru nú 5,70%. Fastir vextir eru ákvarðaðir með hliðsjón af markaðsaðstæðum á hverjum tíma en vaxtabreyting hefur þó ekki áhrif á þegar gerða samninga. Breytilegir vextir eru háðir samþykki stjórnar á hverjum tíma og geta breyst fyrirvaralaust. Lánin eru verðtryggð m.v. vísitölu neysluverðs. Lánsupphæð er ótakmörkuð meðan veðrymi leyfir. Lágmarksupphæð er 500.000 kr. Lán er aðeins veitt gegn fasteignaveði og veitt til 5 – 40 ára. Ekki má hvíla meira á eigninni en 65% af fasteignamati eða 60 % af sölumati löggilts fasteignasala. Lífeyrisþegar geta átt kost á láni frá sjóðnum, enda hafi þeir haft lánsrétt þegar taka lífeyris hófst.

Á meðfylgjandi töflu má sjá þá skiptingu sem varð í afgreiddum sjóðfélagalánum, annars vegar milli lána með jöfnum afborgunum og jöfnum greiðslum og hins vegar milli lána með föstum vöxtum og breytilegum vöxtum. Flestir lántakendur velja að hafa lán sín með föstum vöxtum og jöfnum greiðslum.

Tegund lána	Upphæðir í millj. króna	Fjöldi lána
Jafnar afborganir	130.750	39
Jafnar greiðslur (annuitet)	271.790	52
Samtals:	402.540	91
Vextir	Upphæðir í millj. króna	Fjöldi lána
Fastir	338.920	76
Breytilegir	63.620	15
Samtals:	402.540	91

ÞRÓUN FJÁRMÁLAMARKAÐA

Árið 2008 einkenndist af nánast stöðugri lækkun innlendra hlutabréfa, sem endaði með algjöru hruni í kjölfar falls stóru bankanna þriggja í byrjun október. Lausafjárkrísa á erlendum fjármálamörkuðum og sá taugatitringur sem henni fylgdi mörkuðu gengisþróun íslenskra hlutabréfa á árinu. Fjármálafyrirtæki, sem vega þungt í Úrvalsvísitölunni, lækkuðu líkt og hlutabréf í öðrum bönkum og fjármálatengdum fyrirtækjum annars staðar í heiminum þegar lausafé var dregið út úr bankakerfinu.

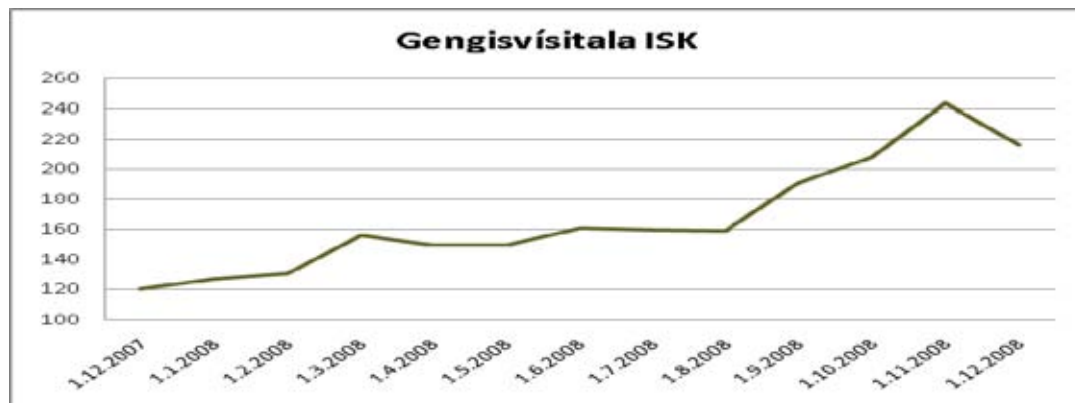


Skuldatryggingaálag íslensku bankanna sem hafði hækkað mikið á síðari hluta árs 2007 hélt áfram að hækka á árinu 2008. Vísitalan, sem í upphafi árs var í 6.318 stigum, endaði árið í 534,4 stigum sem jafngildir 94,4% árslækkun. Ávöxtun ársins var því sú lakasta frá upphafi mælinga. Þar vegur þýngst fall bankanna og lækkun fjárfestingafélaganna en samanlagt vógu þessi fyrirtæki tæplega 91% af vísitölunni.

Sjóðurinn hagaði fjárfestingum sínum í takt við ofangreinda þróun, var nettó seljandi innlendra hlutabréfa á árinu. Hann átti þó enn hlutabréf í bönkunum þremur við fall þeirra.

Gjaldeyrismarkaður

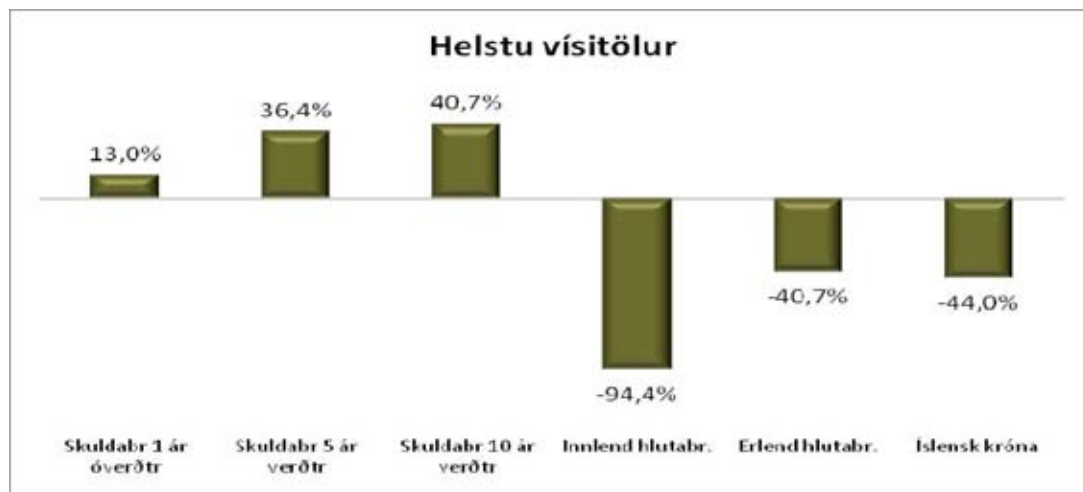
Vísitala gengisskráningar Seðlabanka Íslands (GVT) hækkaði um 80,1% á árinu 2008, sem jafngildir því að krónan hafi veikst um 44%. Vaxtamunurinn við helstu viðskiptalönd hvarf nánast í marsmánuði, en stóru bankarnir þrjú áttu þá orðið erfitt með að gegna hlutverki markaðsmiðlara á gjaldeyrismarkaði sökum lausafjárskorts. Eftir mikla veikingu í mars, hélst krónan þó tiltölulega stöðug frá vormánuðum og fram í september, en þá tók hún að veikjast mikið og í aðdraganda falls bankanna má segja að um algjöran markaðsbrest hafi verið að ræða í viðskiptum með krónuna. Í upphafi ársins voru útistandandi krónubréf um 377 ma.kr. að nafnvirði. Mikil hætta var á að þetta fjármagn leitaði út úr landinu í kjölfar bankahrunsins og falls krónunnar. Í lok nóvember hafði gengisvísitalan náð 243 stigum og sett voru ný lög er fólu í sér höft í viðskiptum með gjaldeyri. Í kjölfar þess styrktist krónan nokkuð fram til áramóta og endaði gengisvísitalan í rúmum 216 stigum í árslok.



Festa lífeyrissjóður beytti gjaldmiðlavörnum til að verja erlent eignasafn sitt fyrir styrkingu krónu, en sjóðurinn hafði um árabíl nýtt slíkar varnir með góðum árangri. Við þann markaðsbrest sem varð á viðskiptum með krónuna er staða þessara samninga neikvæð. Mótaðilar þessara viðskipta voru stóru bankarnir sem féllu í október. Það er afstaða sjóðsins að forsendur hafi brostið við fall þeirra og er það í samræmi við alþjóðlega staðla um afleiðuviðskipti. Endanlegt uppgjör þeirra hefur þó ekki farið fram.

Innlendur skuldabréfamarkaður

Ávöxtunarkrafa íslenskra ríkisskuldabréfa lækkaði mikið á árinu 2008 bæði á verðtryggðum bréfum og óverðtryggðum. Fjárfestar voru að flýja í skjól sökum mikillar verðbólgu, en einnig vegna mikillar markaðsóvissu á hlutabréfa og skuldabréfamörkuðum. Löng verðtryggð ríkisskuldabréf skiluðu því góðri ávöxtun á árinu eða 40,7%, m.v. markaðsávöxtunarkröfu.



Við fjárfestingar sínar horfir sjóðurinn til lengri tíma. Hann jók verulega við skuldabréfaeign sína, sérílagi á síðari hluta ársins. Áhersla var lögð á lengri bréf, sérílagi ríkisskuldabréf og skuldabréf sveitarfélaga. Markmið um meðaltíma skuldabréfasafnsins náðust á árinu.

Erlendir hlutabréfamarkaðir

Síðastliðin ár hefur gætt mikillar áhættusækni á eigna- og fjármálamörkuðum heimsins í kjölfar slaka í peningamálum, nýjar flóknar afurðir eins og skuldabréfavafningar hafa rutt sér til rúms og fjárfestar hafa ekki fyllilega áttað sig á áhættu undirliggjandi eigna sem nú eru að skila sér neikvætt inn á fjármálamarkaði heimsins.

Einkennandi fyrir árið í heild voru áhyggjur fjárfesta af greiðslufalli undirmálslána, lausafjárkrísa og versnandi ástand á lánsfjármörkuðum. Miklar afskriftir vegna ótryggra lánasafna, hækkandi skuldatryggingaálag fjármálastofnana, efasemdir um gæði eignasafna og óvissa um fjármögnun og fjárhagslegan styrkleika fyrirtækja voru einnig mikið í umræðunni. Raddir sem spá hægari vexti í hagkerfum heimsins urðu háværari og almennt var talað um heimskreppu á síðari hluta ársins.



Heimsvísitala hlutabréfa lækkaði um 40,7% mælt í Bandaríkjadollar á árinu 2008. Sökum veikingar krónu gagnvart helstu gjaldmiðlum, hækkaði heimsvísitalan um 17,6% mælt í krónu. Sjóðurinn hefur lagt áherslu á að auka við svokallaðar sérhæfðar fjárfestingar til að draga úr áhrifum sveiflna í verði hlutabréfa á eignasafnið. Þannig hefur verið aukið við fjárfestingar í framtakssjóðum, vogunarsjóðum, fasteignasjóðum og eignum tegndum verði á hrávörum.

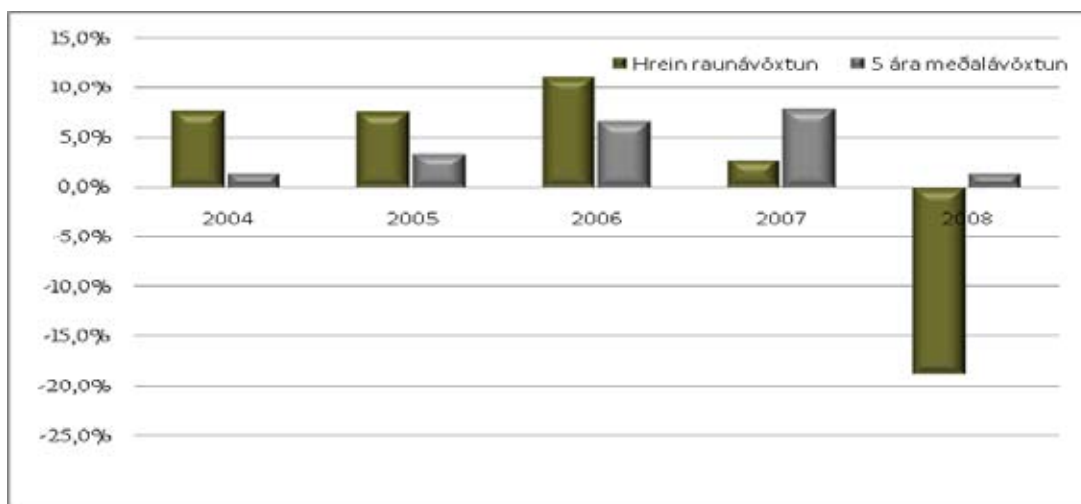
ÁVÖXTUN

Nafnávöxtun á árinu 2008 var -5,6% sem samsvarar -18,7% raunávöxtunar, en verðbólaga mældist 16,4% yfir árið. Raunávöxtun er lakari en undanfarin ár en það skýrist einkum af miklum lækkunum á verðbréfamörkuðum í kjölfar bankahruns á síðari hluta ársins. Við setningu neyðarlaga í kjölfar bankahruns, var kröfuröð breytt þ.a. innlán urðu rétt hærrí en skuldabréf í bönkunum. Sjóðurinn þurfti því að afskrifa stóran hluta skuldabréfaeignar sinnar á bankana. Í kjölfar bankahrunsins standa allmörg fyrirtæki og lánastofnanir höllum fæti og hafa verið færðar varúðarfærslur vegna þessara eigna. Hrein raunávöxtun þegar rekstrarkostnaður hefur verið dregin frá hreinum fjármunatekjum var -18,8%.

Meðaltal hreinnar raunávöxtunar síðustu 5 ára er 1,4%. Á meðfylgjandi töflu má sjá ávöxtun sjóðsins undanfarin fimm ár. Sjá má að ávöxtun hefur verið sveiflukennnd en það skýrist fyrst og fremst af verðsveiflum hlutabréfa, en einnig af gengisbreytingum íslensku krónunnar gagnvart helstu myntum. Frá árinu 2004 hefur sjóðurinn varið hluta af erlendu eignasafni sínu gagnvart slíkum sveiflum. Á meðfylgjandi mynd og í meðfylgjandi töflu má sjá þróun meðalávöxtunar s.l. 5 ára.

Ávöxtun samtryggingardeildar

Ár	2004	2005	2006	2007	2008
Hrein raunávöxtun	7,7%	7,5%	11,1%	2,8%	-18,8%
5 ára meðalávöxtun	1,4%	3,4%	6,6%	7,9%	1,4%



TRYGGINGAFRÆÐILEG STAÐA

Tryggingafræðileg úttekt á stöðu sjóðsins í árslok 2008 var unnin af Talmakönnun hf. Úttektin fólst í að reikna annarsvegar áfallna skuldbindingu miðað við áunnin rétt sjóðfélaga og hinsvegar heildarskuldbindingu miðað við að sjóðfélagar haldi áfram að greiða í sjóðinn þar til þeir fara á lífeyri. Taflan hér að neðan sýnir niðurstöðu úttektarinnar ásamt samanburði við fyrra ár.

Áfallin staða			Heildarstaða		
	2008	2007		2008	2007
Höfuðstóll	54.414	55.165	Iðgjöld	60.739	55.220
Endurmat	4.386	3.552	Eign + Iðgjöld	118.251	112.715
Fjárfestingakostnaður	-1.288	-1.222	Lífeyrisskuldbinding	126.933	107.707
Eign	57.512	57.495	Kostnaður	1.581	1.512
Lífeyrisskuldbinding	63.961	50.633	Heildarskuldbinding	128.514	109.219
Kostnaður	539	470	Staða	-10.263	3.496
Áfallin skuldbinding	64.501	51.103			
Staða	-6.989	6.392			

Úttektin sýnir að heildarstaða sjóðsins er neikvæð um 10.263 milljónir, eða 8,0% af heildarskuldbindingum. Áfallin staða er neikvæð um 6.989 milljónir eða 10,% af áfallinni skuldbindingu þegar miðað er við höfuðstól með endurmati. Miðað er við lífslíkur samkvæmt reynslu árána 2001-2005 á Íslandi.

Í ofangreindri úttekt er ekki gert ráð fyrir því að sérstakt framlag til jöfnunar örorkubyrði skv. lögum nr. 177/2006, komi til lækkunar framtíðarskuldbindinga sjóðsins. Nokkrir lífeyrissjóðir hafa tekið tillit til þessa framlags við gerð tryggingafræðilegrar úttektar í árslok 2008. Ef tekið væri tillit til þessa framlags, hefði það áhrif til hækkunar á núvirtum framtíðariðgjöldum sjóðsins sem nemur 2.568 millj. kr. Slík meðferð framlagsins hefði leitt til þess að heildarskuldbindingar væru 6,0% hærri en eignir í stað 8,0% skv. ofangreindri úttekt. Ekki liggur fyrir reglugerð um meðferð þessa framlags.

FJÁRFESTINGARSTEFNA

Markmið um eignasamsetningu

Fjárfestingarstefna Festu lífeyrissjóðs er grundvölluð á samþykktum sjóðsins og lögum um lífeyrissjóði. Sjóðstjórar sjóðsins skulu ávaxta fé sjóðsins með hliðsjón af þeim kjörum sem best eru boðin á hverjum tíma með tilliti til ávöxtunar og áhættu.

Fjárfestingarstefna Festa lífeyrissjóðs

Í samræmi við það sem að ofan greinir skal skipting verðbréfaeignar Festu í grófum dráttum miðuð við þau eignamörk sem tilgreind eru í töflum hér að neðan. Eignaskipting getur farið tímabundið út fyrir tilgreind mörk, m.a. vegna skyndilegra breytinga á markaðsgengi verðbréfa. Skal þá leitast við að lagfæra hlutföll í eignasamsetningu eins fljótt og mögulegt er.

Flokkar verðbréfa

	Stefna	Vikmörk
Innlán í bönkum og sparisjóðum	2%	0%-15%
Ríkisvixlar, ríkisskuldabréf og skuldabréf með ábyrgð ríkissjóðs	40%	20%-70%
Skuldabréf bæjar- og sveitarfélaga	10%	0%-20%
Skuldabréf og vixlar banka, sparisjóða og annarra lánastofnana	8%	0%-15%
Fasteignatryggð skuldabréf	5%	0%-10%
Hlutabréf	22%	10%-50%
Sérhæfðar fjárfestingar	5%	0%-10%
Önnur verðbréf	8%	5%-25%
Samtals:	100%	

Hlutabréf

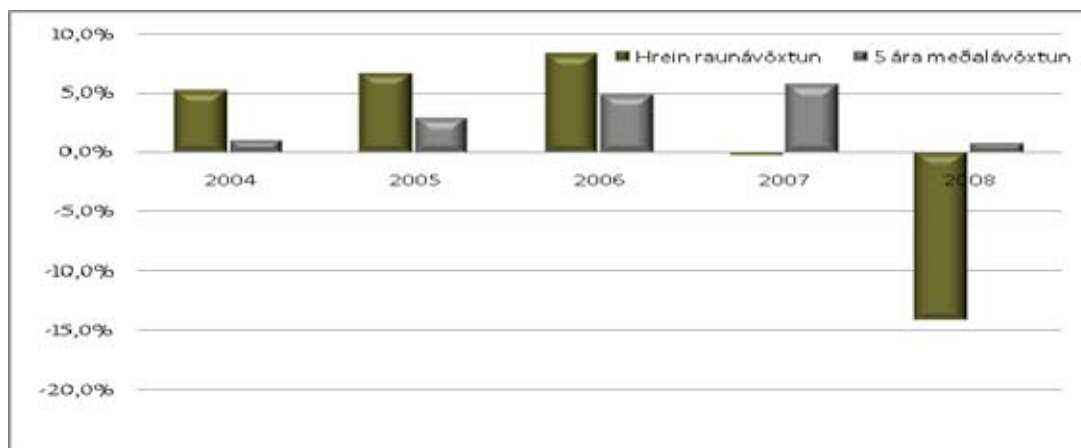
	Markmið	Lágmark	Hámark
Hlutabréf	22%	10%	50%
Innlend hlutabréf	5%	3%	15%
Erlend hlutabréf	17%	7%	35%

SÉREIGNARDEILD

Iðgjöld til séreignardeildar námu alls 20 milljónum á árinu 2008 samanborið við 24.3 milljónir árið á undan. Í séreignardeild geta sjóðfélagar valið milli tveggja sparnaðarleidda. Nafnávöxtun séreignardeildar var 0% á árinu 2008 samanborið við 5,6% árið á undan. Á árinu 2008 greiddu alls 303 sjóðfélagar til séreignardeildar. Í árslok eiga 4.018 sjóðfélagar réttindi í séreignardeild. Hrein eign séreignardeildar til greiðslu lífeyris í árslok 2008 er 149.4 millj. kr. Á meðfylgjandi mynd og í meðfylgjandi töflu má sjá þróun meðalávöxtunar séreignardeildar s.l. 5 ára.

Ávöxtun séreignardeildar

Ár	2004	2005	2006	2007	2008
Hrein raunávöxtun	5,2%	6,6%	8,3%	-0,3%	-14,1%
5 ára meðalávöxtun	1,1%	2,9%	4,9%	5,7%	0,8%





ÁRSREIKNINGAR



2008

Áritun óháðra endurskoðenda

Til stjórnar og sjóðfélaga Festu lífeyrissjóðs

Við höfum endurskoðað meðfylgjandi ársreikning Festu lífeyrissjóðs fyrir árið 2008. Ársreikningurinn hefur að geyma skýrslu stjórnar, yfirlit um breytingu á hreinni eign til greiðslu lífeyris, efnahagsreikning, yfirlit um sjóðstreymi, upplýsingar um mikilvægar reikningsskilaaðferðir og aðrar skýringar.

Ábyrgð stjórnenda á ársreikningnum

Stjórnendur eru ábyrgir fyrir gerð og framsetningu ársreikningsins í samræmi við lög og reglur um ársreikninga og reglur um ársreikninga lífeyrissjóða. Samkvæmt því ber þeim að skipuleggja, innleiða og viðhalda innra eftirliti sem varðar gerð og framsetningu ársreiknings, þannig að hann sé í meginatriðum án verulegra annmarka, hvort sem er vegna sviksemi eða mistaka. Ábyrgð stjórnenda nær einnig til þess að beitt sé viðeigandi reikningsskilaaðferðum og reikningshaldslegu mati miðað við aðstæður.

Ábyrgð endurskoðenda

Ábyrgð okkar felst í því álitum sem við látum í ljós á ársreikningnum á grundvelli endurskoðunarinnar. Endurskoðað var í samræmi við alþjóðlega endurskoðunarstaðla. Samkvæmt þeim ber okkur að fara eftir settum síðareglum, skipuleggja og haga endurskoðuninni þannig að nægjanleg víska fái um að ársreikningurinn sé án verulegra annmarka.

Endurskoðun felur í sér aðgerðir til staðfestingar á fjárhæðum og skýringum í ársreikningnum. Val endurskoðunaraðgerða byggir á faglegu mati endurskoðandans, meðal annars á þeirri hættu að verulegir annmarkar séu á ársreikningnum, hvort sem er af völdum sviksemi eða mistaka. Við áhættumatið er tekið tillit til þess innra eftirlits lífeyrissjóðsins sem varðar gerð og framsetningu ársreikningsins, til þess að skipuleggja viðeigandi endurskoðunaraðgerðir, en ekki til þess að gefa álit á virkni innra eftirlits sjóðsins. Endurskoðun felur einnig í sér mat á þeim reikningsskilaaðferðum og matsaðferðum sem stjórnendur nota við gerð ársreikningsins sem og mat á framsetningu hans í heild.

Við teljum að við endurskoðunina höfum við aflað nægilegra og viðeigandi gagna til að byggja álit okkar á.

Álit

Það er álit okkar að ársreikningurinn gefi glögga mynd af afkomu lífeyrissjóðsins á árinu 2008, efnahag hans 31. desember 2008 og breytingu á handbæru fé á árinu 2008, í samræmi við lög og reglur um ársreikninga og reglur um ársreikninga lífeyrissjóða.

Ábending

Við viljum vekja athygli á skýringu 21 með ársreikningnum þar sem fram kemur að sjóðurinn hafi gert framvirka gjaldmiðlasamninga við bankana á árinu og ágreiningur sé uppi um á hvaða gengi samningarnir skulu gerðir upp og hvort heimild sé fyrir skuldajöfnun en sjóðurinn á töluverðar kröfur á sömu banka. Samkvæmt stjórnendum sjóðsins telja þeir að forsendur samninganna hafi brostið við fall þeirra og því eru gjaldmiðlasamningarnir færðir í bækur sjóðsins á gengi í byrjun október þegar bankarnir voru teknir yfir af ríkinu. Bankarnir gera hins vegar þær kröfur að samningana skuli gera upp á gjalddagagengi. Ef miðað er við það gengi væri skuldin 4.596 milljónir króna samanborið við 2.503 milljónir króna samkvæmt ársreikningi. Mismunurinn nemur 2.093 milljónum króna. Mikil óvissa ríkir um hver niðurstaða þessa máls verður og því mögulegt að það gæti haft veruleg áhrif á fjárhagsstöðu sjóðsins.

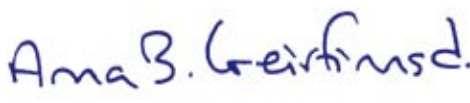
Við viljum vekja athygli á skýringu 14 með ársreikningnum þar sem fjallað er um þær óvenjulegu aðstæður sem hafa nú skapast á fjármálamarkaði og þeirrar almennu óvissu sem nú ríkir um áframhaldandi rekstur fyrirtækja landsins. Í ársreikningnum hafa skuldabréf sjóðsins á fyrirtæki og lánastofnanir verið færð niður um 5,8 milljarða króna. Vegna ofangreindrar óvissu gæti endanleg niðurstaða um verðmæti eignanna orðið önnur en gert er ráð fyrir í þessu uppgjöri.

Reykjanesbær, 18. mars 2009

Deloitte hf.



Björg Sigurðardóttir
endurskoðandi



Anna Birgitta Geirfinnsdóttir
endurskoðandi

Skýrsla stjórnar Festu lífeyrissjóðs

Festa lífeyrissjóður varð til við sameiningu Lífeyrissjóðs Suðurlands og Lífeyrissjóðs Vesturlands á miðju ári 2006. Festa lífeyrissjóður tók við eignum og skuldbindingum sjóðanna frá og með 1. janúar 2006. Sjóðurinn rekur skrifstofur á þremur stöðum. Aðalskrifstofa sjóðsins er í Reykjanesbæ en auk þess eru skrifstofur á Akranesi og á Selfossi. Hjá sjóðnum starfa 11 starfsmenn í 9,67 stöðugildum.

Við gerð þessa ársreiknings var í meginatriðum fylgt sömu reikningsskilaaðferðum og undanfarin ár.

Sjóðurinn starfar í tveimur deildum, samtryggingardeild og séreignardeild. Ávöxtun eigna þeirra er að fullu aðskilin.

Á árinu greiddu til samtryggingardeildar sjóðsins samtals 15.612 sjóðfélagar hjá 1.848 atvinnurekendum. Virkir sjóðfélagar, þ.e. þeir sem greiddu í hverjum mánuði, voru 10.017. Iðgjöld námu 3.730 millj. kr. sem er 7,1% hækkun frá fyrra ári. Í árslok eiga 72.817 sjóðfélagar réttindi hjá sjóðnum.

Lífeyrisgreiðslur samtryggingardeildar samkvæmt reglugerð sjóðsins voru 1.515 millj. kr., en það er 14,4% hækkun frá fyrra ári. Lífeyrisþegar voru 4.830, en þeim fjölgaði um 306 frá fyrra ári. Ellilífeyri fengu 2.847, örorkulífeyri 1.400, makalífeyri 606 og barnalífeyri 463.

Til séreignardeildar greiddu á árinu 303 rétthafar hjá 55 launagreiðendum. Virkir sjóðfélagar í séreignardeild voru 140. Iðgjöld séreignardeildar námu 20 millj. kr., sem er um 17,6% lækkun frá fyrra ári, en þá voru iðgjöldin 24,3 millj. kr. Í árslok eiga 4.018 sjóðfélagar réttindi í séreignardeild.

Lífeyrisgreiðslur séreignardeildar samkvæmt reglugerð sjóðsins voru 507 þús. Lífeyrisþegar voru 5. Ellilífeyri fengu 4 og einn greiðsluþegi fékk greiddan makalífeyri.

Á árinu 2008 urðu miklar sviptingar á íslenskum fjármálamarkaði. Sökum alþjóðlegrar lánsfjáarkreppu varð sífellt erfiðara fyrir innlendar fjármálastofnanir að sinna endurfjármögnun. Úrvalsvísitala Kauphallar Íslands lækkaði nokkuð fram á haustið, en með falli þriggja stærstu bankanna má segja að hún hafi hrunið og lækkaði hún um 94,4% yfir árið. Heimsvísitala hlutabréfa lækkaði á árinu 2008 um 40,7% mælt í Bandaríkjadóllar, en sökum veikingar íslensku krónunnar lækkaði heimsvísitalan um 17,6% mælt í krónu. Ávöxtunarkrafa verðtryggðra ríkisskuldabréfa lækkaði yfir árið, en fjárfestar færðu sig í öruggari fjárfestingar ásamt því að verja sig gegn mikilli verðbólgu sem mældist 16,4% yfir árið. Við fall bankanna urðu hlutabréf og víkjandi skuldabréf þeirra verðlaus og mikil óvissa er enn um verðmæti annarra skuldabréfa sem þeir gáfu út og eru í eigu sjóðsins. Í ársreikningi sjóðsins eru færðar varúðarfærslur þar sem þessi skuldabréf eru afskrifuð að miklu leyti. Í eigu sjóðsins eru einnig hlutabréf, stofnfjárbréf og skuldabréf annarra lánastofnana og fyrirtækja, sem sum hver standa höllum fæti í kjölfar fjármálakreppunnar. Einnig hafa verið færðar varúðarfærslur vegna þessara eigna.

Gengi íslensku krónunnar veiktist verulega yfir árið gagnvart helstu myntum, eða sem nemur 44%. Algjör markaðsbrestur varð með viðskipti með krónuna við fall bankanna sem endaði með setningu laga um gjaldeyrishöft í lok nóvember. Við fall bankanna voru í gildi samningar við tvo þeirra sem ætlað var að verja erlenda eignasafn sjóðsins. Um var að ræða sérstaka gjaldeyrissáttmálaþingingu þessara tveggja banka. Við fall þeirra og uppskiptingu í gamla og nýja banka, var þessi áhættustýring skilin eftir í þeim gömlu, án þess að full geta væri til staðar til að sinna henni. Því ríkir veruleg óvissa um hvort og hvernig gera á upp þá gjaldmiðlavarnarsamninga sem undir þessa áhættustýringu heyrðu. Tap er á flestum þessara samninga og hefur sjóðurinn gert bönkunum tilboð um að samningar verði gerðir upp með ákveðnum hætti í tengslum við uppgjör á kröfum sem hann á á bankana. Nettóstaða samninganna samkvæmt ársreikningi sjóðsins er 2.503 milljónir sem færð er undir liðnum aðrar skuldir í efnahagsreikningi.

Eftir lok reikningsársins eða í byrjun mars 2009, var Straumur – Burðarás fjárfestingarbanki yfirtekin af Fjármálaeftirlitinu. Eign sjóðsins í hlutabréfum bankans var óveruleg, en sjóðurinn á nokkur skuldabréf útgefin af bankanum og ríkir mikil óvissa um þau. Þetta mun hafa neikvæð áhrif á fjárhag sjóðsins á árinu 2009.

Skýrsla stjórnar Festu lífeyrissjóðs

Nafnávöxtun samtryggingadeildar var neikvæð um 5,6% á árinu 2008. Sökum mikillar verðbólgu var hrein raunávöxtun á eignum hennar neikvæð um 18,8% á árinu og er meðaltal hreinnar raunávöxtunar síðustu 5 ára 1,4%. Nafnávöxtun séreignardeildar var 0% og hrein raunávöxtun hennar neikvæð um 14,1%. Meðaltal hreinnar raunávöxtunar séreignardeildar síðustu 5 ár er 0,8%.

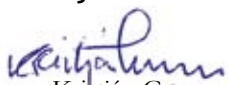
Hrein eign sjóðsins til greiðslu lífeyris nam kr. 54.563 milljónum í árslok. Á árinu lækkaði hún um kr. 732 milljónir eða um 1,3%. Af fjárfestingum sjóðsins voru 25,4% í erlendum gjaldmiðlum og 74,6% í íslenskum krónum. Verðbréf með breytilegum tekjum voru 39,3% fjárfestinga, en verðbréf með föstum tekjum voru 60,7%.

Vigfús Ásgeirsson tryggingastærðfræðingur hefur gert tryggingafræðilega úttekt á fjárhagsstöðu samtryggingardeildar sjóðsins miðað við árslok 2008. Samkvæmt henni eru áunnin réttindi sjóðfélaga 6.989 millj. kr. hærrí en eignir og heildarskuldbindingar, miðað við 3,5% vexti, 10.263 millj. kr. hærrí en eignir. Skuldbindingar umfram eignir í árslok 2008 nema því 8,0%. Við gerð þessarar úttektar var ekki gert ráð fyrir því að sérstakt framlag til jöfnunar örorkubyrði skv. lögum nr. 177/2006, komi til lækkunar framtíðarskuldbindinga sjóðsins. Nokkrir lífeyrissjóðir hafa tekið tillit til þessa framlags við gerð tryggingafræðilegrar úttektar í árslok 2008. Slík meðferð framlagsins hefði leitt til þess að heildarskuldbindingar Festu lífeyrissjóðs hefðu orðið 6,0% hærrí en eignir í stað 8,0% eins og áður greinir.

Stjórn Festu lífeyrissjóðs og framkvæmdastjóri staðfesta hér með ársreikning sjóðsins fyrir árið 2008 með undirskrift sinni.

Reykjanesbær, 18. mars 2009

Stjórn



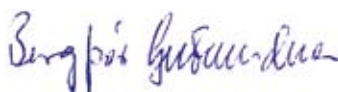
Kristján Gunnarsson
formaður



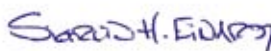
Ragna Larsen
meðstjórnandi



Kristján Jóhannsson
meðstjórnandi



Bergþór Guðmundsson
varaformaður



Sigrún Helga Einarisdóttir
meðstjórnandi



Bergþór Baldvinsson
meðstjórnandi

Framkvæmdastjóri



Gylfi Jónasson

Yfirlit um breytingu á hreinni eign til greiðslu lífeyris árið 2008

	Skýr.	2008	2007
Iðgjöld	3		
Iðgjöld sjóðfélaga		1.235.239.334	1.152.491.574
Iðgjöld launagreiðenda		2.536.614.011	2.373.512.538
Réttindaflutningur og endurgreiðslur		(21.694.468)	(17.607.758)
		<u>3.750.158.877</u>	<u>3.508.396.354</u>
Lífeyrir			
Lífeyrir	4	1.350.777.468	1.226.082.924
Umsjónarnefnd eftirlauna		(8.442.032)	(9.630.751)
Annar beinn kostnaður vegna örorku		6.482.361	3.668.679
		<u>1.348.817.797</u>	<u>1.220.120.852</u>
Fjárfestingartekjur			
Tekjur af eignarhlutum		(4.309.406.116)	782.905.402
Tekjur af fasteign		200.000	312.000
Vaxtatekjur og gengismunur	5	7.055.274.658	3.725.239.800
Breytingar á niðurfærslu eigna	14	(5.753.159.284)	(4.033.974)
		<u>(3.007.090.742)</u>	<u>4.504.423.228</u>
Fjárfestingargjöld			
Skrifstofu- og stjórnunarkostnaður		54.920.963	52.107.039
Vaxtagjöld		102.241	0
Önnur fjárfestingargjöld		3.737.690	14.900.981
		<u>58.760.894</u>	<u>67.008.020</u>
Rekstrarkostnaður			
Skrifstofu- og stjórnunarkostnaður		77.418.706	73.452.091
		<u>77.418.706</u>	<u>73.452.091</u>
Aðrar tekjur	26	<u>9.972.309</u>	<u>8.853.360</u>
Hækkun/(lækkun) á hreinni eign á árinu		(731.956.953)	6.661.091.979
Hrein eign frá fyrra ári		<u>55.295.393.730</u>	<u>48.634.301.751</u>
Hrein eign í árslok til greiðslu lífeyris		<u>54.563.436.777</u>	<u>55.295.393.730</u>

Efnahagsreikningur 31. desember 2008

	Skýr.	31.12.2008	31.12.2007
Eignir			
Fjárfestingar			
Húseignir og lóðir	2,6,7	26.991.357	27.721.349
Hlutdeildarfélög	8	42.668.951	44.786.258
		<u>69.660.308</u>	<u>72.507.607</u>
Aðrar fjárfestingar:			
Verðbréf með breytilegum tekjum	2, 9-11	21.834.763.061	27.898.639.189
Verðbréf með föstum tekjum	2,12	31.815.751.780	25.417.423.989
Veðlán	2,13	2.038.785.474	1.060.802.981
Bundin innlán hjá lánastofnunum	2,15	345.772.755	460.007.513
		<u>56.035.073.070</u>	<u>54.836.873.672</u>
Fjárfestingar		<u>56.104.733.378</u>	<u>54.909.381.279</u>
Kröfur			
Kröfur á launagreiðendur	18	731.226.402	528.112.131
Aðrar kröfur		145.136.101	37.286.033
Kröfur		<u>876.362.503</u>	<u>565.398.164</u>
Aðrar eignir			
Rekstrarfjárm. og aðrar efnisl. eignir	2,6,7	1.619.224	2.306.085
Sjóður og veltuinnlán		108.635.106	84.191.230
Aðrar eignir		<u>110.254.330</u>	<u>86.497.315</u>
Eignir		<u>57.091.350.211</u>	<u>55.561.276.758</u>
Skuldir			
Viðskiptaskuldir			
Aðrar skuldir	20	2.527.913.434	265.883.028
		<u>2.527.913.434</u>	<u>265.883.028</u>
Skuldir		<u>2.527.913.434</u>	<u>265.883.028</u>
Hrein eign til greiðslu lífeyris alls		<u><u>54.563.436.777</u></u>	<u><u>55.295.393.730</u></u>

Yfirlit um sjóðstreymi ársins 2008

	2008	2007
Inngreiðslur		
Iðgjöld	3.577.672.201	3.395.214.468
Fjárfestingartekjur	1.213.230.316	1.772.495.510
Aðrar tekjur	10.137.309	9.608.922
Afborganir verðbréfa	3.974.851.843	3.195.322.640
Seld verðbréf með breytilegum tekjum	16.992.543.081	16.932.955.355
Seld verðbréf með föstum tekjum	1.953.010.798	234.967.398
Lækkun á bundnum innistæðum	114.234.758	0
Inngreiðslur	<u>27.835.680.306</u>	<u>25.540.564.293</u>
Útgreiðslur		
Lífeyrir	1.348.633.532	1.220.241.379
Fjárfestingargjöld	58.760.894	67.008.020
Rekstrarkostnaður án afskrifta	77.910.595	72.000.028
Útgreiðslur	<u>1.485.305.021</u>	<u>1.359.249.427</u>
Ráðstöfunarfé til kaupa á verðbréfum og annarri fjárfestingu	<u>26.350.375.285</u>	<u>24.181.314.866</u>
Kaup á verðbréfum og önnur fjárfesting		
Kaup á verðbréfum með breytilegum tekjum	12.055.504.522	18.685.879.558
Kaup á verðbréfum með föstum tekjum	13.197.027.831	5.349.783.810
Ný veðlán og útlán	1.073.399.056	215.660.000
Hækkun á bundnum innistæðum	0	19.513.310
Ráðstöfun alls	<u>26.325.931.409</u>	<u>24.270.836.678</u>
Hækkun (lækkun) á sjóði og veltiinnlánnum	24.443.876	(89.521.812)
Sjóður og veltiinnlán í ársbyrjun	<u>84.191.230</u>	<u>173.713.042</u>
Sjóður og veltiinnlán í árslok	<u>108.635.106</u>	<u>84.191.230</u>

Skýringar

1. Starfsemi

Festa Lífeyrissjóður varð til við sameiningu Lífeyrissjóðs Suðurlands og Lífeyrissjóðs Vesturlands. Sameiningin tók gildi þann 1. janúar 2006.

Lífeyrissjóðurinn starfar samkvæmt lögum um skyldutryggingu lífeyrirréttinda og starfsemi lífeyrissjóða nr. 129/1997 og hefur til þess fullgilt starfsleyfi. Meginstarfsemi sjóðsins felst í rekstri samtryggingasjóðs, en að auki rekur hann séreignardeild.

Lífeyrissjóðurinn veitir viðtöku iðgjaldi til greiðslu lífeyrir vegna elli til æviloka, örorku eða andláts skv. nánari ákvæðum laganna. Skylduáðild er að lífeyrissjóðnum og er kveðið á um iðgjald til sjóðsins í kjarasamningum aðila vinnumarkaðarins. Stéttarfélögin sem áðild eiga að þessum sjóði eru Verkalýðs- og sjómannafélag Keflavíkur og nágrennis, Verkalýðs- og sjómannafélag Sandgerðis, Iðnsveinafélag Suðurnesja, Verkalýðsfélag Grindavíkur, Verslunarmannafélag Suðurnesja, Verkalýðsfélagið Bárán, Verkalýðsfélagið Boðinn, Verkalýðsfélag Suðurlands, Verkalýðsfélag Akraness, Verkalýðsfélag Snæfellsbæjar, Verkalýðsfélag Stykkishólms, Verkalýðsfélagið Stjarnan og Stéttarfélag Vesturlands. Launþegum þessara félaga ber að greiða 4% af heildarlaunum sínum til þessa sjóðs á móti 8% framlagi atvinnurekenda eða samtals 12% sem kallast lágmarksíðgjöld og skulu þau renna til sjóðsins. Öðrum launamönnum sem ekki er skylt að greiða lágmarksíðgjöld til annars lífeyrissjóðs er einnig heimilt að greiða iðgjöld til Festu lífeyrissjóðs.

Séreignardeild Festu Lífeyrissjóðs tekur við viðbótariðgjöldum sjóðfélaga. Sjóðfélögum í samtryggingardeild lífeyrissjóðsins, ásamt öðrum sem þess óska, er frjálst að greiða viðbótariðgjöld í séreignardeild. Séreignardeildin býður upp á tvær ávöxtunarleidir með mismunandi ávöxtun og áhættu.

Með iðgjaldgreiðslum til öflunar lífeyrirréttinda í sameign ávinnur sjóðfélagi sér og maka sínum og börnum eftir því sem við á rétt til ellilífeyris, örorkulífeyris og maka- og barnalífeyris. Réttur til töku ellilífeyris hefst þegar sjóðfélagi er orðinn 62-70 ára. Sjóðfélagi á rétt á örorkulífeyri ef hann verður fyrir orkutapi sem metið er 50% eða meira. Andist sjóðfélagi, eiga eftirlifandi maki og börn rétt á lífeyrri úr sjóðnum. Í samþykktum sjóðsins er kveðið nánar á um ávinnslu réttinda en hún er að hluta til háð aldri. Lífeyrissjóðurinn ábyrgist lífeyrisskuldbindingar sínar með eignum sínum. Árlega er gerð tryggingafræðileg úttekt á stöðu sjóðsins og getur hún haft áhrif á lífeyrirréttindi sjóðfélaga því sjóðnum er skylt að auka eða skerða lífeyrirréttindi sjóðfélaga fari munur milli eigna og lífeyrisskuldbindinga sjóðsins fram yfir tiltekin mörk.

Lífeyrirréttindi í séreignardeild miðast við innborguð iðgjöld réttthafa ásamt þeirri hreinu ávöxtun sem fengist hefur á iðgjöldin. Heimilt er að leyfa töku séreignarsparnaðar þegar rétthafi er orðinn 60 ára.

2. Reikningsskilaaðferðir

Ársreikningurinn er í samræmi við lög um skyldutryggingu lífeyrirréttinda og starfsemi lífeyrissjóða, reglur um ársreikninga lífeyrissjóða og góða reikningsskilavenju. Við gerð ársreikningsins er í öllum meginatriðum fylgt sömu reikningsskilaaðferðum og á fyrra ári.

Verðbréfacign sjóðsins skiptist í verðbréf með breytilegum tekjum, verðbréf með föstum tekjum, veðlán, önnur útlán og aðrar fjárfestingar. Skilgreiningar á framangreindri flokkun ásamt matsaðferðum sem beitt er við hvern lið fjárfestinga eru eftirfarandi:

Verðbréf með breytilegum tekjum eru framseljanleg verðbréf svo sem hlutabréf, hlutdeildarskirteini og önnur slík verðbréf með breytilegum tekjum eða verðbréf sem háð eru afkomu útgefanda. Þau verðbréf með breytilegum tekjum sem skráð eru á skipulegum verðbréfamarkaði eru eignfærð á markaðsverði í árslok, en það telst vera verðið á síðasta skráningardegi ársins. Óskráð bréf eru metin á framreiknuðu kaupverði eða áætluðu markaðsverði hvort sem lægra er.

Verðbréf með föstum tekjum eru framseljanleg skuldabréf og önnur verðbréf með föstum tekjum sem gefin eru út af lánastofnunum, opinberum aðilum eða öðrum félögum. Hér er átt við bréf sem t.d. eru bundin við vísitölu eða gengi gjaldmiðla hvort sem vextir eru fastir eða hafa tiltekna vaxtaviðmiðun. Verðbréf með föstum tekjum eru færð til eignar miðað við ávöxtunarkröfu þeirra á kaupdegi. Afleiðutengd skuldabréf eru færð til eignar á markaðsverði.

Skýringar

2. Reikningsskilaaðferðir (framhald)

Veðlán eru útlán til sjóðfélaga og önnur útlán sem veitt eru gegn veði í fasteignum. Sjóðfélagabréf eru færð til eignar með áföllnum vöxtum miðað við vaxtakjör þeirra. Önnur veðlán eru færð til eignar miðað við ávöxtunarkröfu þeirra á kaupdegi.

Bundin innlán eru færð til eignar með áföllnum vöxtum miðað við vaxtakjör þeirra.

Aðrar fjárfestingar eru fullnustueignir sem metnar eru á kaupverði.

Aðrar reikningsskilaaðferðir sem snerta einstök efnisatriði ársreikningsins eru tilgreindar í skýringum hér á eftir.

3. Iðgjöld

	2008	2007
Iðgjöld samtryggingardeildar greinast þannig:		
Iðgjöld ársins.....	3.746.150.614	3.501.500.036
Réttindaflutningur nettó.....	(9.840.020)	(9.800.474)
Endurgreidd iðgjöld.....	<u>6.145.753</u>	<u>(7.567.228)</u>
	<u>3.730.164.841</u>	<u>3.484.132.334</u>
Iðgjöld séreignardeildar greinast þannig:		
Iðgjöld ársins.....	25.702.731	24.504.076
Réttindaflutningur - nettó.....	(5.708.695)	(240.056)
	<u>19.994.036</u>	<u>24.264.020</u>
Iðgjöld samtryggingar- og séreignardeilda samtals.....	<u>3.750.158.877</u>	<u>3.508.396.354</u>

Lífeyrir

4. Lífeyrir samtryggingardeildar greinist þannig:

	Eftirlaun skv. samþykktum sjóðsins	Eftirlaun samkvæmt lögum	Samtals 2008	Samtals 2007
Ellilífeyrir	874.008.612	2.552.850	876.561.462	756.557.585
Örorkulífeyrir	510.490.918	0	510.490.918	448.900.654
Makalífeyrir	92.811.736	5.890.182	98.701.918	92.540.879
Barnalífeyrir	29.202.121	0	29.202.121	26.753.965
	<u>1.506.513.387</u>	<u>8.443.032</u>	<u>1.514.956.419</u>	<u>1.324.753.083</u>

Lífeyrir séreignardeildar greinist þannig:

Ellilífeyrir	338.024	315.639
Örorkulífeyrir	0	754.591
Makalífeyrir	169.233	0
	<u>507.257</u>	<u>1.070.230</u>
Lífeyrir samtryggingar- og séreignardeilda samtals.....	1.515.463.676	1.325.823.313
Framlag ríkis skv. reglugerð nr. 988/2007 til lækkunar örorkubyrði	<u>(164.686.208)</u>	<u>(99.740.389)</u>
Lífeyrir samtryggingar- og séreignardeilda samtals nettó	<u>1.350.777.468</u>	<u>1.226.082.924</u>

Skýringar

5. Vaxtatekjur og gengismunur

Vaxtatekjur og gengismunur greinast þannig:

Vaxtatekjur og verðbætur af bankainnistæðum og skammtímakröfum	178.172.133	84.938.092
Dráttarvextir af iðgjöldum	79.337.606	51.662.437
Vextir, verðbætur og gengismunur af verðbréfacign	9.716.542.003	2.629.908.158
Tekjur (gjöld) vegna gengisvarnasamninga	(2.922.114.468)	956.804.238
Innheimtupóknarir og lántökugjöld	3.337.384	1.926.875
Vaxtatekjur og gengismunur alls	<u>7.055.274.658</u>	<u>3.725.239.800</u>

Varanlegir rekstrarfjármunir

6. Varanlegir rekstrarfjármunir greinast þannig:

	Fasteignir	Innréttingar, áhöld og tæki	Samtals
Stofnverð í ársbyrjun.....	32.762.535	13.054.691	45.817.226
Afskrifað áður	(5.041.186)	(10.748.606)	(15.789.792)
Bókfært verð í ársbyrjun.....	27.721.349	2.306.085	30.027.434
Viðbót á árinu.....	0	56.904	56.904
Afskrifað á árinu	(729.992)	(743.765)	(1.473.757)
Bókfært verð í árslok.....	<u>26.991.357</u>	<u>1.619.224</u>	<u>28.610.581</u>
Afskriftarhlutföll	2%	20-30%	

Afskriftir eru reiknaðar sem fastur árlegur hundraðshluti af kostnaðarverði miðað við eignarhaldstíma á árinu.

7. Vátryggingamat eigna lífeyrissjóðsins í árslok greinist þannig:

	Fasteigna- mat	Vátrygginga- mat	Bókfært verð
Fasteignir.....	28.775.000	57.081.000	26.991.357
Innréttingar, áhöld og tæki		28.845.000	1.619.224
	<u>28.775.000</u>	<u>85.926.000</u>	<u>28.610.581</u>

Eignarhlutar í hlutdeildarfélögum

8. Eignarhlutar sjóðsins í hlutdeildarfélögum eru færðir í samræmi við hlutdeild félagsins í eigin fé þeirra.

Eignarhlutar í hlutdeildarfélögum:	Hlutdeild	Nafnverð	Bókfært verð
Jöklar-Verðbréf hf.....	50,00%	37.500.000	42.668.951
			<u>42.668.951</u>

Skýringar

Verðbréf með breytilegum tekjum

9. Verðbréf með breytilegum tekjum greinast þannig:

	Skráð	Óskráð	Samtals
Eignarhlutar í innlendum félögum	570.695.668	848.165.408	1.418.861.076
Eignarhlutar í erlendum hlutafélögum	3.010.326.771	0	3.010.326.771
Hlutdeildarskírteini í innlendum verðbréfasjóðum	6.331.431.082	503.631.129	6.835.062.211
Hlutdeildarskírteini í erlendum verðbréfasjóðum	8.575.243.098	1.995.269.905	10.570.513.003
	<u>18.487.696.619</u>	<u>3.347.066.442</u>	<u>21.834.763.061</u>

10. Eignarhlutar í innlendum hlutafélögum greinast þannig:

	Hlutdeild	Nafnverð	Bókfært verð
Skráð félög:			
Marel hf.	0,58%	3.374.310	262.521.318
Össur hf.	0,32%	1.212.189	120.976.462
Century Aluminium Company.....	0,13%	54.489	58.575.675
Alfesca hf.....	0,13%	7.626.072	32.029.502
Straumur fjárfestingarbanki hf.	0,13%	13.877.144	25.811.488
Sláturfélag Suðurlands svf.	6,11%	12.214.906	24.429.812
Icelandair Group hf.	0,18%	1.795.000	23.783.750
Bakkavör Group hf.	0,42%	8.955.421	22.567.661
			<u>570.695.668</u>

	Hlutdeild	Nafnverð	Bókfært verð
Óskráð félög og stofnfé:			
Stofnfjárbréf Sparisjóðsins í Keflavík	6,92%	431.714.411	712.328.778
Eignarhaldsfélag Suðurnesja hf.	10,51%	46.700.000	46.700.000
Eignarhaldsfélag Suðurlands hf.	12,80%	35.000.000	35.000.000
Reiknistofa lífeyrissjóða ehf.	13,00%	10.595.000	21.190.000
DMM Solutions Ltd.	7,84%	625.000	12.500.000
Atorka Group hf.....	0,49%	16.678.091	11.674.664
Brú Venture Capital.....	0,48%	7.881.891	7.881.891
Eignarhaldsfélag lífeyrissjóða	5,07%	379.075	379.075
Tjarnargata 12 ehf.	5,00%	350.000	350.000
Greiðslustofa lífeyrissjóða	5,70%	161.000	161.000
			<u>848.165.408</u>

Eignarhlutar í innlendum félögum og stofnfé alls..... 1.418.861.076

Skýringar

Verðbréf með breytilegum tekjum (framhald)

10. Eignarhlutar í erlendum hlutafélögum greinast þannig:

	Hlutdeild	Nafnverð	Bókfært verð
Félög skráð á erlendum mörkuðum, eignarhluti óverulegur nema annað komi fram:			
Philip Morris Intl.....	Óveruleg	25.030	131.318.288
AT&T Inc.....	"	33.627	115.560.194
BAE Systems Plc.....	"	151.137	100.118.984
Exxon Mobil Corp.....	"	9.750	93.852.539
BP Plc.....	"	101.100	93.503.803
Nestle SA.....	"	19.321	90.677.965
Johnson & Johnson Inc.....	"	12.331	88.959.551
Burger King Holdings Inc.....	"	29.173	84.002.207
Fresenius Medical Care AG & Co.....	"	14.886	83.430.845
Bayer AG.....	"	10.803	75.524.768
NAXS Nordic Access Buyout Fund.....	"	235.000	74.369.322
Southern Company Inc.....	"	15.705	70.067.229
E.ON AG NPV.....	"	14.572	69.730.495
Roche Holdings AG.....	"	4.071	69.685.726
Munchener Ruckversicherungs NPV.....	"	3.699	69.084.610
Procter & Gamble Co.....	"	8.362	62.332.485
Japan Tobacco Inc.....	"	158	61.896.848
AON Corp.....	"	11.114	61.216.961
Osaka Gas Co Ltd.....	"	109.000	59.926.135
Genentech Inc.....	"	5.917	59.153.952
Celgene Corp.....	"	8.528	56.844.769
Kohl's Corp.....	"	12.922	56.404.478
Chevron Corporation.....	"	6.312	56.298.638
Önnur og smærri félög.....	"		1.226.365.978
			<u>3.010.326.771</u>

11. Hlutdeildarskírteini greinast þannig:

	Bókfært verð
Innlendir verðbréfasjóðir með skuldabréfum:	
Sjóður 7 - löng ríkisskuldabréf	4.831.984.465
Sjóður 5 - innlend ríkisskuldabréf.....	1.228.704.502
Peningamarkaðssjóður Íslenskra Verðbréfa.....	500.256.655
Sjóður 11 - fyrirtækjabréf.....	114.467.228
	<u>6.675.412.850</u>
Innlendir verðbréfasjóðir með hlutabréfum:	
Auður Capital fagfjárfestastjóður.....	3.374.474
	<u>3.374.474</u>

Skýringar

Verðbréf með breytilegum tekjum (framhald)

Innlendir verðbréfasjóðir með blönduðum verðbréfum:

Séreignarsjóður, sparnaðarleið II.....	148.990.387
Séreignarsjóður, sparnaðarleið I.....	7.284.500
	<u>156.274.887</u>

Innlendir sjóðir alls 6.835.062.211

Erlendir verðbréfasjóðir með hlutabréfum:

Vanguard Global Stock Incex Fund.....	2.478.621.161
Vanguard Global Enhanced Incex Fund.....	2.386.863.005
Kaupþing Managers Selection Global Equity.....	1.404.429.967
Glacier Renewable Energy Fund.....	437.895.798
Partner Group Global Value Fund.....	365.787.502
Aðrir og smærri sjóðir.....	1.451.963.816
	<u>8.525.561.249</u>

Erlendir vogunarsjóðir:

Optima Select Opportunities Fund.....	430.224.032
Crown Global Alpha Plc Fund.....	330.778.915
Artemis Holdings Hedge Class EUR.....	324.168.750
Aðrir og smærri sjóðir.....	116.044.515
	<u>1.201.216.212</u>

Erlendir verðbréfasjóðir með fasteignum:

Merril Lynch European Property Fund.....	628.047.672
Standard Life European Property Fund.....	215.687.870
	<u>843.735.542</u>

Hlutdeildarskírteini í erlendum verðbréfasjóðum..... 10.570.513.003

Hlutdeildarskírteini alls 17.405.575.214

Skýringar

Verðbréf með föstum tekjum

12. Verðbréf með föstum tekjum greinast þannig:

Skuldabréf með ríkisábyrgð:

Spariskírteini ríkissjóðs	76.009.844
Ýmis skuldabréf með ríkisábyrgð.....	239.625.807
Skuldabréf Húsnaðisstofnunar	145.204.021
Ríkisbréf	449.225.770
Húsbréf	573.898.384
Húsnaðisbréf	678.535.029
Íbúðabréf	13.987.212.027
Fjárfestingalánasjóðir með ábyrgð ríkisins	517.969.362
	<u>16.667.680.244</u>

Önnur skuldabréf:

Skuldabréf sveitarfélaga	5.758.389.382
Skuldabréf lánastofnana	3.543.793.747
Skuldabréf fyrirtækja og önnur skuldabréf.....	3.921.651.757
Erlend skuldabréf.....	1.924.236.650
	<u>15.148.071.536</u>

Verðbréf með föstum tekjum alls	<u>31.815.751.780</u>
---------------------------------------	-----------------------

Veðlán

13. Veðlán greinast þannig:

Skuldabréf sjóðfélaga	1.369.850.143
Skuldabréf annarra einstaklinga	10.515.418
Skuldabréf atvinnufyrirtækja	658.419.913
	<u>2.038.785.474</u>

Afskriftarreikningur verðbréfa með föstum tekjum

14. Við fall bankanna varð markaður með innlend skuldabréf nánast óvirkur hvað varðar önnur bréf en ríkisskuldabréf. Útgefendur skráðra skuldabréfaflokka hafa verið teknir í gjaldþrotaskipti, þeir hafa óskað eftir greiðslustöðvun og nokkrir hafa óskað eftir frestun á greiðslu afborgana og vaxta. Vegna þessa hafa skuldabréf sjóðsins á fyrirtæki og lánastofnanir verið færð niður um 5,8 milljarða króna. Takmarkaðar upplýsingar eru í sumum tilvikum um þessar eignir og óvissan varðandi mat á þeim því enn meiri en ella. Endanleg niðurstaða um verðmæti eignanna kann því að verða önnur en gert er ráð fyrir í þessu uppgjöri.

Afskriftarreikningur útlána greinist þannig:

Niðurfærsla í ársbyrjun	29.804.278
Afskrifað beint á árinu	0
Gjaldfærð niðurfærsla á árinu	5.753.159.284
	<u>5.782.963.562</u>

Skýringar

Bundin innlán hjá lánastofnunum

15. Bundin innlán greinast þannig:

Sparisjóðurinn í Keflavík.....	205.286.371
Sparisjóður Vestmannaeyja, Selfossi	140.486.384
	<u>345.772.755</u>

Markaðsverð fjárfestinga sjóðsins

16. Markaðsverð skuldabréfa sjóðsins í árslok 2008 er áætlað kr. 34.741 milljónir en bókfært verð þeirra er kr. 33.855 milljónir eða um kr. 886 milljón lægra en markaðsverðið.

Skipting fjárfestinga eftir gjaldmiðlum

17. Fjárfestingar skiptast þannig eftir gjaldmiðlum:

	Í íslenskum krónum	Í erlendum gjaldmiðlum	Samtals
Verðbréf með breytilegum tekjum	8.379.202.865	13.455.560.196	21.834.763.061
Verðbréf með föstum tekjum	31.025.972.661	789.779.119	31.815.751.780
Veðlán	2.038.785.474		2.038.785.474
Bundin innlán hjá innlánastofnunum	345.772.755		345.772.755
	<u>41.789.733.755</u>	<u>14.245.339.315</u>	<u>56.035.073.070</u>
Hlutfallsleg skipting	75%	25%	100%

Skipting fjárfestinga eftir helstu erlendu gjaldmiðlum:

Bandaríkjadollar.....	7.854.282.872
Evra.....	5.327.680.550
Sterlingspund.....	299.775.114
Sænsk króna.....	268.374.900
Japanskt Yen.....	224.613.981
Svissneskur franki.....	218.453.494
Aðrir erlendir gjaldmiðlar	52.158.404
	<u>14.245.339.315</u>

Kröfur

18. Kröfur á launagreiðendur vegna óinnheimtra iðgjalda eru áætlaðar kr. 731 milljónir. Mat iðgjaldakrafna byggist á reynslu liðinna ára og stuðst er við gögn sem fyrir liggja um skil eftir lok reikningsárs.

Skýringar

Lífeyrisskuldbindingar

19. Tryggingafræðilegt mat á lífeyrisskuldbindingum sjóðsins:

Samkvæmt niðurstöðu tryggingafræðilegrar athugunar á stöðu lífeyrissjóðsins í árslok 2008, eru áunnin réttindi sjóðfélaga 6.989 millj. kr. hærri en eignir og heildarskuldbindingar, miðað við 3,5% vexti, 10.263 millj. kr. hærri en eignir. Skuldbindingar umfram eignir í árslok 2008 nema því 8,0%.

	Áfallin skuldbinding m.kr.	Framtíðar- skuldbinding m.kr.	Heildar- skuldbinding m.kr.
Eignir			
Hrein eign til greiðslu lífeyris.....	54.414		54.414
Núvirði verðbréfa, hækkun.....	4.386		4.386
Lækkun vegna fjárfestingargjalda.....	(1.288)		(1.288)
Núvirði framtíðariðgjalda.....		60.739	60.739
	<u>57.512</u>	<u>60.739</u>	<u>118.251</u>
Skuldbindingar			
Ellilífeyrir	49.351	46.169	95.520
Örorkulífeyrir	10.849	12.658	23.507
Makalífeyrir	3.642	3.072	6.714
Barnalífeyrir	119	1.072	1.192
Rekstrarkostnaður	539	1.042	1.581
	<u>64.501</u>	<u>64.013</u>	<u>128.514</u>
Skuldbindingar umfram eignir	(6.989)	(3.274)	(10.263)
Í hlutfalli af skuldbindingum	-10,8%	-5,1%	-8,0%

Í ofangreindri úttekt er ekki gert ráð fyrir því að sérstakt framlag til jöfnunar örorkubyrði skv. lögum nr. 177/2006, komi til lækkunar framtíðarskuldbindinga sjóðsins. Nokkrir lífeyrissjóðir hafa tekið tillit til þessa framlags við gerð tryggingafræðilegrar úttektar í árslok 2008. Ef tekið væri tillit til þessa framlags, hefði það áhrif til hækkunar á núvirtum framtíðariðgjöldum sjóðsins sem nemur 2.568 millj. kr. Slík meðferð framlagsins hefði leitt til þess að heildarskuldbindingar væru 6,0% hærri en eignir í stað 8,0% skv. ofangreindri úttekt. Áhrifin eru sýnd í töflu hér að neðan. Ekki liggur fyrir reglugerð um meðferð þessa framlags.

	Áfallin skuldbinding m.kr.	Framtíðar- skuldbinding m.kr.	Heildar- skuldbinding m.kr.
Eignir samtals.....	57.512	63.308	120.820
Skuldbindingar samtals.....	64.501	64.013	128.514
Skuldbindingar umfram eignir.....	(6.989)	(706)	(7.695)
Í hlutfalli af skuldbindingum	-10,8%	-1,1%	-6,0%

Skýringar

Viðskiptaskuldir

20. Aðrar skuldir greinast þannig:	2008	2007
Launatengd gjöld	6.537.421	4.853.337
Verkalýðs- og sjómannafélag Keflavíkur	6.916.823	6.964.710
Verkalýðs- og sjómannafélag Sandgerðis	158.335	50.281
Verkalýðsfélag Grindavíkur	3.199.988	2.535.541
FIT	3.199.739	4.798.317
Endurhæfingarsjóður	2.388.590	0
Gengisvarnasamningar	2.503.276.577	224.070.477
Aðrar skammtímaskuldir	2.235.960	22.610.363
	2.527.913.433	265.883.026

Ábyrgðir og skuldbindingar

21. Afleiðusamningar

Lífeyrissjóðurinn gerði framvirka gjaldmiðlasamninga við lánastofnanir á árinu. Gjaldmiðlasamningar eru gerðir til þess að minnka áhrif gengisbreytinga á krónunni á eignasafn lífeyrissjóðsins. Í árslok eru engir samningar opnir. Í gildi voru samningar um sérstaka gjaldeyrissáttustýringu við Landsbanka og Glitni. Við fall þeirra og uppskiptingu í gamla og nýja banka, var þessi áhættustýring skilin eftir í þeim gömlu, án þess að nokkur geta væri þar til staðar til að sinna henni. Því ríkir veruleg óvissa um hvort og hvernig gera á upp þá gjaldmiðlavarnarsamninga sem undir þessa áhættustýringu heyrðu, en það er afstaða sjóðsins að forsendur þessara samninga hafi brostið við fall bankana. Við fall bankanna voru samningarnir í neikvæðri stöðu fyrir sjóðinn, sem nam 3.264 millj. kr. og er sú fjárhæð færð til skuldar í ársreikningi sjóðsins.

Skuldajöfnun

Lífeyrissjóðurinn á 1.646 millj. kr. kröfu á þessa tvo viðskiptabanka. Í uppgjöri sjóðsins er gengið útfrá að þessum kröfum að undanskilyldu mati á endurheimtum að fjárhæð 85 millj. kr. og víkjandi lánum að fjárhæð 801 millj. kr. verði skuldajafnað á móti neikvæðri stöðu afleiðusamninga eins og þeir stóðu við fall bankanna. Hver niðurstaðan varðandi skuldajöfnunina og uppgjör afleiðusamninga verður getur því haft veruleg áhrif á fjárhagsstöðu sjóðsins. Víkjandi skuldabréfaeign sjóðsins á viðskiptabankana þrjá hefur verið afskrifuð að fullu en ekki er gert ráð fyrir að neitt fái upp í hana.

	Landsbanki Íslands hf	Glitnir hf
Staða gjaldeyrissamninga	(1.972.141.779)	(1.291.370.000)
Almennar kröfur til skuldajöfnunar	294.364.248	465.870.954
Nettó staða gjaldmiðlasamninga	(1.677.777.531)	(825.499.046)

Ofangreind nettóstaða hefur verið færð inn í rekstur sjóðsins undir liðinn vaxtatekjur og gengismunur í yfirliti um breytingar á hreinni eign sjóðsins til greiðslu lífeyris og til skuldar á liðinn aðrar skuldir í efnahagsreikningi.

Eins og áður er nefnt er óvissa um hvort sjóðnum ber að gera upp samningana, og ef svo er þá er einnig óljóst við hvaða tíma og gengi á að miða. Bankarnir hafa gert kröfu um að samningarnir verðir gerðir upp miðað við gengi á gjalddaga þeirra, en skv. því væri skuldin m.v. ofangreinda skuldajöfnun 4.596 millj. kr. Hver niðurstaðan varðandi skuldajöfnunina og uppgjör afleiðusamninga verður getur því haft veruleg áhrif á fjárhagsstöðu sjóðsins. Ef miðað er við þessar kröfur bankana, myndi hrein eign sjóðsins í árslok nema 52.470 millj. kr. Það þýddi að heildarskuldbindingar sjóðsins í tryggingafræðilegu tilliti væru hærri en hrein eign sjóðsins sem nemur 9,6% af heildarskuldbindingum.

Skýringar

Ábyrgðir og skuldbindingar (framhald)

22. Lífeyrissjóðurinn hefur skuldbundið sig til þess að fjárfesta í fjórtán framtakssjóðum. Heildarskuldbinding sjóðsins í árslok 2008 nam 5.685,6 milljónum króna og hafa 45,5% verið greidd. Ógreidd fjárhæð nemur um 3.096,8 milljónum króna miðað við gengi í árslok 2008.

Eftir lok reikningsársins eða í byrjun mars 2009, var Straumur – Burðarás fjárfestingarbanki yfirtekin af Fjármálaeftirlitinu. Eign sjóðsins í hlutabréfum bankans var óveruleg, en sjóðurinn á nokkur skuldabréf útgefin af bankanum og ríkir mikil óvissa um þau. Þetta mun hafa neikvæð áhrif á fjárhag sjóðsins á árinu 2009.

Önnur mál

23. Laun og tengd gjöld greinast þannig:

	2008	2007
Laun	61.233.924	59.618.431
Launatengd gjöld	12.506.884	12.259.877
	<u>73.740.808</u>	<u>71.878.308</u>
Meðalfjöldi starfa	9,7	9,7

24. Heildarlaun og þóknarir til stjórnar og stjórnenda sjóðsins greinast þannig:

	Laun	Bifreiðaaftot	Samtals
Gylfi Jónasson, framkvæmdastjóri.....	12.308.400	2.092.650	14.401.050
Kristján Gunnarsson, stjórnarformaður.....	791.500	101.912	893.412
Bergþór Guðmundsson, varaformaður	775.700	106.768	882.468
Ragna Larsen, stjórnarmaður	560.170	94.848	655.018
Bergþór Baldvinsson, stjórnarmaður	479.170	86.120	565.290
Kristján Jóhannsson, stjórnarmaður	630.325	309.608	939.933
Sigrún Helga Einarsdóttir, stjórnarmaður	500.325	93.024	593.349
	<u>16.045.590</u>	<u>2.884.930</u>	<u>18.930.520</u>

25. Þóknarir til endurskoðenda sjóðsins námu á árinu 2008 kr. 1.844.204 að meðtöldum virðisaukaskatti og greinast þannig:

	2008	2007
Endurskoðun og ársuppgjör	1.844.204	2.214.518
Önnur þjónusta	0	0
	<u>1.844.204</u>	<u>2.214.518</u>

Sjóðurinn er með samning við ERS deild Deloitte hf um innri endurskoðun og nam þóknun sjóðsins til þeirra kr. 2.020.199 að meðtöldum virðisaukaskatti.

26. Aðrar tekjur greinast þannig

	2008	2007
Útseld innheimtu- og tölvuþjónusta til stéttarféлага	9.882.849	8.853.360
Aðrar tekjur	89.460	0
	<u>9.972.309</u>	<u>8.853.360</u>

Skýringar

Kennitölur

27. Kennitölur samtryggingardeildar

	2008	2007	2006	2005	2004
Nafnávöxtun	-5,56%	8,79%	18,79%	12,14%	12,18%
Raunávöxtun	-18,74%	2,90%	11,26%	7,68%	7,96%
(án kostnaðar og annarra tekna)					
Hrein raunávöxtun	-18,84%	2,77%	11,07%	7,47%	7,74%
Meðaltal hreinnar raun- ávöxtunar sl. 5 ár	1,41%	7,87%	6,59%	3,42%	1,41%
Meðaltal hreinnar raun- ávöxtunar sl. 10 ár	1,82%	4,75%	5,13%	4,85%	4,86%
Hlutfallsleg skipting annarra fjárfestinga:					
Skráð verðbr. með breytil. tekjum.....	32,97%	44,96%	48,92%	52,52%	37,23%
Skráð verðbr. með föstum tekjum.....	53,47%	44,79%	42,79%	35,75%	48,52%
Óskráð verðbr. með breytil. tekjum	6,04%	5,96%	3,21%	2,32%	2,24%
Óskráð verðbr. með föstum tekjum	3,26%	1,53%	2,36%	4,42%	3,75%
Veðlán	3,64%	1,93%	1,82%	3,86%	5,52%
Önnur útlán	0,00%	0,00%	0,00%	0,72%	0,89%
Bundin innlán	0,62%	0,84%	0,91%	0,41%	1,83%
Aðrar fjárfestingar	0,00%	0,00%	0,00%	0,00%	0,02%
Hlutfallsleg skipting annarra fjárfestinga eftir gjaldmiðlum:					
Eignir í íslenskum krónum	74,58%	73,51%	69,66%	71,11%	80,42%
Eignir í erlendum gjaldmiðlum	25,42%	26,49%	30,34%	28,89%	19,58%
Fjöldi virkra sjóðfélaga	10.017	10.500	10.092	8.453	8.231
Fjöldi lífeyrisþega.....	4.245	4.156	4.079	4.368	4.247
Hlutfallsleg skipting lífeyris:					
Ellilífeyrir	57,86%	57,11%	55,60%	52,28%	53,06%
Örorkulífeyrir	33,70%	33,89%	34,58%	37,25%	36,14%
Makalífeyrir	6,52%	6,99%	7,36%	7,81%	7,98%
Barnalífeyrir	1,93%	2,02%	2,46%	2,66%	2,82%

Skýringar

Kennitölur (framhald)

	2008	2007	2006	2005	2004
Fjárhagsstaða skv. tryggingafræðilegri úttekt:					
Hrein eign umfram					
heildarskuldbindingar	-8,0%	3,2%	6,4%	-0,7%	-11,2%
Hrein eign umfram					
áfallnar skuldbindingar	-10,8%	12,5%	14,2%	6,0%	-4,3%

Við útreikning á kennitölum árána 2004 - 2005 eru kennitölur úr ársreikningum Lífeyrissjóðs Suðurlands og Lífeyrissjóðs Vesturlands hlutfallaðar miðað við hreina eign sjóðanna í árslok hvers árs.

Skilgreiningar:

Nafnávöxtun

Ávöxtun á meðaltali hreinnar eignar í upphafi og lok ársins

Raunávöxtun

Ávöxtun sjóðsins umfram verðlagsbreytingar samkvæmt vísitölu neysluverðs

Hrein raunávöxtun

Raunávöxtun þegar kostnaður við rekstur sjóðsins hefur verið degin frá

Fjöldi virkra sjóðfélaga

Meðaltal fjölda sjóðfélaga sem greiddi iðgjöld á árinu

Fjöldi lífeyrisþega

Meðaltal fjölda lífeyrisþega sem fengu greiddan lífeyri á árinu.

Skýringar

Kennitölur (framhald)

28. Kennitölur séreignardeildar

	2008	2007	2006	2005	2004
Nafnávöxtun	0,00%	5,61%	15,91%	11,22%	9,79%
Raunávöxtun	-14,06%	-0,24%	8,38%	6,80%	5,66%
(án kostnaðar og annarra tekna)					
Hrein raunávöxtun	-14,13%	-0,33%	8,25%	6,63%	5,23%
Meðaltal hreinnar raun- ávöxtunar sl. 5 ár	0,78%	5,69%	4,90%	2,93%	1,07%
Hlutfallsleg skipting annarra fjárfestinga:					
Skráð verðbr. með breytil. tekjum.....	100,00%	100,00%	100,00%	100,00%	100,00%
Skráð verðbr. með föstum tekjum.....	0,00%	0,00%	0,00%	0,00%	0,00%
Óskráð verðbr. með breytil. tekjum	0,00%	0,00%	0,00%	0,00%	0,00%
Óskráð verðbr. með föstum tekjum	0,00%	0,00%	0,00%	0,00%	0,00%
Veðlán	0,00%	0,00%	0,00%	0,00%	0,00%
Önnur útlán	0,00%	0,00%	0,00%	0,00%	0,00%
Bundin innlán	0,00%	0,00%	0,00%	0,00%	0,00%
Aðrar fjárfestingar	0,00%	0,00%	0,00%	0,00%	0,00%
Hlutfallsleg skipting annarra fjárfestinga eftir gjaldmiðlum:					
Eignir í íslenskum krónum	80,89%	79,72%	70,06%	73,10%	75,20%
Eignir í erlendum gjaldmiðlum	19,11%	20,28%	29,94%	26,90%	24,80%
Fjöldi virkra sjóðfélaga	140	156	103	79	1050
Fjöldi lífeyrisþega.....	0	1	1	0	0

Skilgreiningar:

Nafnávöxtun

Reiknað er daglegt gengi á eignir séreignardeildar. Ávöxtun hennar tekur því mið af breytingu á gengi á árinu.

Raunávöxtun

Ávöxtun sjóðsins umfram verðlagsbreytingar samkvæmt visitölu neysluverðs

Hrein raunávöxtun

Raunávöxtun þegar kostnaður við rekstur sjóðsins hefur verið deginn frá

Fjöldi virkra sjóðfélaga

Meðaltal fjölda sjóðfélaga sem greiddi iðgjöld á árinu

Fjöldi lífeyrisþega

Meðaltal fjölda lífeyrisþega sem fengu greiddan lífeyri á árinu.

Deildarskipt yfirlit um breytingu á hreinni eign til greiðslu lífeyris árið 2008

	Skýr.	Samtryggingar- deild	Séreignar- deild	Samtals
Iðgjöld	3			
Iðgjöld sjóðfélaga		1.229.769.256	5.470.078	1.235.239.334
Iðgjöld launagreiðenda		2.516.381.358	20.232.653	2.536.614.011
Réttindaflutningur og endurgreiðslur		(15.985.773)	(5.708.695)	(21.694.468)
		<u>3.730.164.841</u>	<u>19.994.036</u>	<u>3.750.158.877</u>
Lífeyrir				
Lífeyrir	4	1.350.270.211	507.257	1.350.777.468
Umsjónarnefnd eftirlauna		(8.442.032)	0	(8.442.032)
Annar beinn kostnaður vegna örorku		6.482.361	0	6.482.361
		<u>1.348.310.540</u>	<u>507.257</u>	<u>1.348.817.797</u>
Fjárfestingartekjur				
Tekjur af eignarhlutum		(4.309.406.116)	0	(4.309.406.116)
Tekjur af fasteign		200.000	0	200.000
Vaxtatekjur og gengismunur	5	7.055.514.554	(239.896)	7.055.274.658
Breytingar á niðurfærslu eigna	14	(5.753.159.284)	0	(5.753.159.284)
		<u>(3.006.850.846)</u>	<u>(239.896)</u>	<u>(3.007.090.742)</u>
Fjárfestingargjöld				
Skrifstofu- og stjórnunarkostnaður		54.920.963	0	54.920.963
Vaxtagjöld		102.241	0	102.241
Önnur fjárfestingargjöld		3.379.863	357.827	3.737.690
		<u>58.403.067</u>	<u>357.827</u>	<u>58.760.894</u>
Rekstrarkostnaður				
Skrifstofu- og stjórnunarkostnaður		77.298.706	120.000	77.418.706
		<u>77.298.706</u>	<u>120.000</u>	<u>77.418.706</u>
Aðrar tekjur	26	9.972.309	0	9.972.309
Hækkun á hreinni eign á árinu		(750.726.009)	18.769.056	(731.956.953)
Hrein eign frá fyrra ári		<u>55.164.760.071</u>	<u>130.633.659</u>	<u>55.295.393.730</u>
Hrein eign í árslok til greiðslu lífeyris		<u><u>54.414.034.062</u></u>	<u><u>149.402.715</u></u>	<u><u>54.563.436.777</u></u>

Deildarskiptur efnahagsreikningur 31. desember 2008

	Skýr.	Samtryggingar- deild	Séreignar- deild	Samtals
Eignir				
Fjárfestingar				
Húseignir og lóðir	2,6,7	26.991.357	0	26.991.357
Hlutdeildarfélög	8	42.668.951	0	42.668.951
		<u>69.660.308</u>	<u>0</u>	<u>69.660.308</u>
Aðrar fjárfestingar:				
Verðbréf með breytilegum tekjum	2,9-11	21.685.772.674	148.990.387	21.834.763.061
Verðbréf með föstum tekjum	2,12	31.815.751.780	0	31.815.751.780
Veðlán	2,13	2.038.785.474	0	2.038.785.474
Bundin innlán hjá lánastofnunum	2,15	345.772.755	0	345.772.755
		<u>55.886.082.683</u>	<u>148.990.387</u>	<u>56.035.073.070</u>
Fjárfestingar		<u>55.955.742.991</u>	<u>148.990.387</u>	<u>56.104.733.378</u>
Kröfur				
Kröfur á launagreiðendur	18	730.955.199	271.203	731.226.402
Aðrar kröfur		145.136.101	0	145.136.101
Kröfur		<u>876.091.300</u>	<u>271.203</u>	<u>876.362.503</u>
Aðrar eignir				
Rekstrarfjárm. og aðrar efnisl. eignir	2,6,7	1.619.224	0	1.619.224
Sjóður og veltuinnlán		108.493.981	141.125	108.635.106
Aðrar eignir		<u>110.113.205</u>	<u>141.125</u>	<u>110.254.330</u>
Eignir		<u>56.941.947.496</u>	<u>149.402.715</u>	<u>57.091.350.211</u>
Skuldir				
Viðskiptaskuldir				
Aðrar skuldir	20	2.527.913.434	0	2.527.913.434
		<u>2.527.913.434</u>	<u>0</u>	<u>2.527.913.434</u>
Skuldir		<u>2.527.913.434</u>	<u>0</u>	<u>2.527.913.434</u>
Hrein eign til greiðslu lífeyris alls		<u>54.414.034.062</u>	<u>149.402.715</u>	<u>54.563.436.777</u>

Deildarskipt yfirlit um sjóðstreymi ársins 2008

	Samtryggingar- deild	Séreignar- deild	Samtals
Inngreiðslur			
Iðgjöld	3.555.502.418	22.169.783	3.577.672.201
Fjárfestingartekjur	1.213.230.316	0	1.213.230.316
Aðrar tekjur	10.137.309	0	10.137.309
Afborganir verðbréfa	3.974.851.843	0	3.974.851.843
Seld verðbréf með breytilegum tekjum	16.992.543.081	0	16.992.543.081
Seld verðbréf með föstum tekjum	1.953.010.798	0	1.953.010.798
Lækkun á bundnum innistæðum	114.234.758	0	114.234.758
Inngreiðslur	27.813.510.523	22.169.783	27.835.680.306
Útgreiðslur			
Lífeyrir	1.348.126.275	507.257	1.348.633.532
Fjárfestingargjöld	58.760.894	0	58.760.894
Skrifstofu- og stjórnunarkostnaður án afskrifta	77.825.091	85.504	77.910.595
Útgreiðslur	1.484.712.260	592.761	1.485.305.021
Ráðstöfunarfé til kaupa á verðbréfum og annarri fjárfestingu	26.328.798.263	21.577.022	26.350.375.285
Kaup á verðbréfum og önnur fjárfesting			
Kaup á verðbréfum með breytilegum tekjum	12.031.638.923	23.865.599	12.055.504.522
Kaup á verðbréfum með föstum tekjum	13.197.027.831	0	13.197.027.831
Ný veðlán og útlán	1.073.399.056	0	1.073.399.056
Hækkun á bundnum innistæðum	0	0	0
Ráðstöfun alls	26.302.065.810	23.865.599	26.325.931.409
Hækkun (lækkun) á sjóði og veltiinnlánum	26.732.453	(2.288.577)	24.443.876
Sjóður og veltiinnlán í ársbyrjun	81.761.528	2.429.702	84.191.230
Sjóður og veltiinnlán í árslok	108.493.981	141.125	108.635.106

Festa Pension Fund

Financial statements

2008

Independent Auditor's Report

To the Board of Directors and Members of Festa - Pension Fund

We have audited the accompanying financial statements of Festa - Pension Fund, which comprise the balance sheet as at December 31, 2008, statement of changes in net assets for Pension Payments and cash flow statement for the year then ended, and a summary of significant accounting policies and other explanatory notes.

Management's Responsibility for the Financial Statements

Management is responsible for the preparation and fair presentation of these financial statements in accordance with the Regulation on the Financial Statement of Pension Funds. This responsibility includes: designing, implementing and maintaining internal control relevant to the preparation and fair presentation of financial statements that are free from material misstatement, whether due to fraud or error; selecting and applying appropriate accounting policies; and making accounting estimates that are reasonable in the circumstances.

Auditor's Responsibility

Our responsibility is to express an opinion on these financial statements based on our audit. We conducted our audit in accordance with International Standards on Auditing. Those standards require that we comply with ethical requirements and plan and perform the audit to obtain reasonable assurance whether the financial statements are free from material misstatement.

An audit involves performing procedures to obtain audit evidence about the amounts and disclosures in the financial statements. The procedures selected depend on the auditor's judgment, including the assessment of the risks of material misstatement of the financial statements, whether due to fraud or error. In making those risk assessments, the auditor considers internal control relevant to the entity's preparation and fair presentation of the financial statements in order to design audit procedures that are appropriate in the circumstances, but not for the purpose of expressing an opinion on the effectiveness of the entity's internal control. An audit also includes evaluating the appropriateness of accounting policies used and the reasonableness of accounting estimates made by management, as well as evaluating the overall presentation of the financial statements.

We believe that the audit evidence we have obtained is sufficient and appropriate to provide a basis for our audit opinion.

Opinion

In our opinion, the financial statements give a true and fair view of the financial position of Festa - Pension Fund as of December 31, 2008, and of its financial performance and its cash flows for the year then ended in accordance with generally accepted accounting principles in Iceland and Regulation on the Financial Statement of Pension Funds.

Emphasis of matter

We would like to draw attention to Note 21, included in the Financial Statements where it is stated that the fund made a currency contract with the banks this year. Due to this contract there is an ongoing disagreement between the fund and the banks what exchange rate the contract should be settled in and as well if there is authorization for liquidation, the fund has considerable claims for the banks in question. According to the funds executives, it's their belief that the presupposition of the contracts was broken when the banks collapsed and therefore the currency contracts are stated in the fund's records in the currency existing in the beginning of October when the banks were taken over by the Government. However it's the bank's demands that the contracts should be settled in the due date's exchange rate. If this exchange rate is used the debt would be 4.596 million ISK compared to 2.503 million ISK according to the Financial Statements. The difference is 2.093 million ISK. Great uncertainty is about what the conclusion will be in this matter and therefore it might affect the fund's financial status.

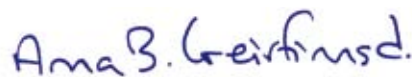
We would like to point out Note 14 included in the Financial Statements where the unusual situation that is now existing at the financial markets are discussed and the overall current uncertainty which is currently happening regarding the country's continued businesses. In the Financial Statements the funds bonds for businesses and credit institutions has been put down around 5.8 billion ISK. Because of the uncertainty, the final conclusion of the value of the assets could differ from what originally is stated in this Financial Statements.

Reykjanesbær, March 18th 2008.

Deloitte hf.



Björg Sigurðardóttir
endurskoðandi



Anna Birgitta Geirfinnsdóttir
endurskoðandi

Report of the Board of Directors and Managing Director

Festa Pension Fund is the product of a merger of Sudurland Pension Fund and Vesturland Pension Fund, taking place in 2006. The fund employs 11 staff members, filling 9,7 full time positions.

The financial statements of Festa Pension Fund are prepared in accordance with the Regulation on the Financial Statements of Pension Funds. The same accounting principles apply as for the previous year.

The fund operates both a mutual and a private pension scheme, in two separate divisions.

During the year 2008, a total of 1848 employers paid contributions to the mutual scheme on behalf of 15.612 participants. Active participants, i.e. those contributing every month of the year, were 10.017. Contribution income amounted to ISK 3.730 million, representing a 7,1% increase on the previous year. Fund participants at year end were 72.817.

Benefit payments during the year amounted to 1.515 million for the mutual scheme, representing a 14,4% increase on the previous year. Beneficiaries were 4.830, of which 2.847 received retirement benefits, 1.400 received disability benefits, 1.069 received survivor's benefits (including surviving spouse and children).

A total of 55 employers paid contributions to the private scheme on behalf of 303 participants in 2008. Contributions income amounted to ISK 20 million, representing a 17,6% decrease year-on-year. Fund participants at year end are 4.018.

Benefit payments from the private scheme amounted to ISK 507 thousand in 2008 to five beneficiaries.

The year 2008 was quite dramatic for the Icelandic financial market. Due to the international liquidity crisis, it became increasingly difficult to refinance domestic banks. With the fall of the three biggest banks the stock market collapsed and was down by 94,4% at year end. Global equity was down by 40,7% measured in USD, but due to the devaluation of the krona, it was up by 17,6% measured in ISK. Investors fled to more secure index linked government bonds. Inflation measured 16,4% over the year. The fund has written off most of its assets in the three big banks. Furthermore, assets in various other financial institutions and companies have been written down considerably as recovery is uncertain.

The Icelandic krona devalued by 44% over the year, as measured against a trade-weighted index. A complete market failure occurred with the banking crisis, which ended with the government passing a law regarding currency controls in November. The Fund had ongoing currency overlay programs with two of the fallen banks. Negotiations are ongoing with the Resolution Committees of these banks regarding settlement. The net negative position of these contracts is reflected under the item other liabilities in the statement of assets and liabilities.

The real rate of return for the mutual scheme was -18,8% when adjusted by the consumer-price index. The five year rolling average of real rate of return is 1,4%.

The real rate of return for the private scheme was -14,1% when adjusted by the consumer-price index. The five year rolling average of real rate of return is 0,8%.

Net assets of the fund for pension payments amounted to ISK 54.563 million at year-end 2008, representing a 1,3% decrease on the previous year.

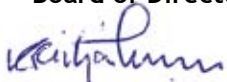
An actuarial assessment was undertaken on the Fund's assets and liabilities as of December 31, 2008. According to these computations the Funds pension obligations are ISK 6.989 million higher than assets, and total commitment, assuming an interest rate of 3,5% p.a., are ISK 10.263 million higher than assets. Commitments higher than assets at year-end are 8%.

Endorsement by the Board of Directors and Managing Director

The Board of Directors of Festa Pension Fund and its Managing Director hereby confirm the Financial Statements by means of their signatures.

Reykjanesbær, March 18th 2009

Board of Directors:



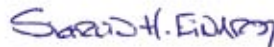
Kristján Gunnarsson
Chairman



Bergþór Guðmundsson
Vice-chairman



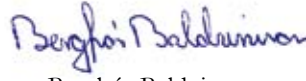
Ragna Larsen
Board member



Sigrún Helga Einarsdóttir
Board member



Kristján Jóhannsson
Board member



Bergþór Baldvinsson
Board member

Managing Director:



Gylfi Jónasson

Statement of changes in net assets for pension payments 2008

	2008	2007
Premiums		
Members	1.235.239.334	1.152.491.574
Employers	2.536.614.011	2.373.512.538
Transfer of rights and repayments	(21.694.468)	(17.607.758)
	<u>3.750.158.877</u>	<u>3.508.396.354</u>
Pensions		
Pensions	1.350.777.468	1.226.082.924
Received from the Retirement Committee	(8.442.032)	(9.630.751)
Other direct expenses due to disability pension	6.482.361	3.668.679
	<u>1.348.817.797</u>	<u>1.220.120.852</u>
Investment income		
Dividends and revenue on shares	(4.309.406.116)	782.905.402
Revenues from building ownership	200.000	312.000
Interest income and exchange-rate difference	7.055.274.658	3.725.239.800
Provision for assets	(5.753.159.284)	(4.033.974)
	<u>(3.007.090.742)</u>	<u>4.504.423.228</u>
Investment expense		
Office and management expenses	54.920.963	52.107.039
Interest expenses	102.241	0
Other investment expenses	3.737.690	14.900.981
	<u>58.760.894</u>	<u>67.008.020</u>
Operating expenses		
Office and management expenses	77.418.706	73.452.091
	<u>77.418.706</u>	<u>73.452.091</u>
Other income	<u>9.972.309</u>	<u>8.853.360</u>
Increase in net assets during the year	(731.956.953)	6.661.091.979
Net assets from previous year	<u>55.295.393.730</u>	<u>48.634.301.751</u>
Net assets for pension payments at the year-end	<u><u>54.563.436.777</u></u>	<u><u>55.295.393.730</u></u>

Balance sheet December 31, 2008

	31.12.2008	31.12.2007
Assets		
Investments		
Buildings	26.991.357	27.721.349
Associated companies	42.668.951	44.786.258
	<u>69.660.308</u>	<u>72.507.607</u>
Other Investments		
Variable-yield securities	21.834.763.061	27.898.639.189
Fixed rate securities	31.815.751.780	25.417.423.989
Mortgage loans	2.038.785.474	1.060.802.981
Bank deposits	345.772.755	460.007.513
	<u>56.035.073.070</u>	<u>54.836.873.672</u>
Investments	<u>56.104.733.378</u>	<u>54.909.381.279</u>
Receivables		
Premiums receivable	731.226.402	528.112.131
Cash and cash equivalents	145.136.100	37.286.033
	<u>876.362.502</u>	<u>565.398.164</u>
Other assets		
Operational assets	1.619.224	2.306.085
Cash and bank deposits	108.635.106	84.191.230
	<u>110.254.330</u>	<u>86.497.315</u>
Assets	<u>57.091.350.210</u>	<u>55.561.276.758</u>
Liabilities		
Trade creditors		
Other liabilities	2.527.913.433	265.883.028
	<u>2.527.913.433</u>	<u>265.883.028</u>
Liabilities	<u>2.527.913.433</u>	<u>265.883.028</u>
Net assets for pension payments	<u>54.563.436.777</u>	<u>55.295.393.730</u>

Statement of cash flows 2008

	2008	2007
Inflows		
Premium payments	3.577.672.201	3.395.214.468
Financial income	1.213.230.316	1.772.495.510
Other income	10.137.309	9.608.922
Instalments on bonds	3.974.851.843	3.195.322.640
Variable rate securities sold	16.992.543.081	16.932.955.355
Fixed rate securities sold	1.953.010.798	234.967.398
Decrease in bank deposits	114.234.758	0
	<u>27.835.680.306</u>	<u>25.540.564.293</u>
Outflows		
Pension payments	1.348.633.532	1.220.241.379
Investments expenses	58.760.894	67.008.020
Office and management expenses excluding depreciation	77.910.595	72.000.028
	<u>1.485.305.021</u>	<u>1.359.249.427</u>
Disposable resources to purchase securities and other investments	<u>26.350.375.285</u>	<u>24.181.314.866</u>
Investments in securities and other investments		
Investments in variable-yield securities	12.055.504.522	18.685.879.558
Investment in fixed rate securities	13.197.027.831	5.349.783.810
New mortgage loans and loans	1.073.399.056	215.660.000
Increase in bank deposits	0	19.513.310
Total appropriation	<u>26.325.931.409</u>	<u>24.270.836.678</u>
Increase (decrease) in cash and current deposits	24.443.876	(89.521.812)
Cash and current deposits at the beginning of the year	<u>84.191.230</u>	<u>173.713.042</u>
Cash and current deposits at the end of the year	<u>108.635.106</u>	<u>84.191.230</u>



Tjarnargata 12
230 Reykjanesbær
Sími 420 2100
Fax 420 2101

Austurvegur 38
800 Selfoss
Sími 420 2100
Fax 482 2945

Kirkjubraut 40
300 Akranes
Sími 420 2100
Fax 431 2841

Festa@Festa.is
www.Festa.is
Kt.: 571171-0239

