

Ársskýrsla 2014



Ársskýrsla 2014

Efnisyfirlit

ÁVARP STJÓRNARFORMANNS.....	4
STJÓRN OG STARFSFÓLK.....	5
IÐGJÖLD.....	6
LÍFEYRIR.....	9
REKSTUR SJÓÐSINS.....	10
LÁN TIL SJÓÐFÉLAGA.....	11
ÁHÆTTUSTEFNA OG ÁHÆTTUSTÝRING.....	11
ÞRÓUN FJÁRMÁLAMARKAÐA.....	18
VERÐBRÉFAEIGN.....	22
ÁVÖXTUN.....	24
TRYGGINGAFRÆÐILEG STADA.....	25
FJÁRFESTINGARSTEFNA.....	26
SÉREIGNARDEILD.....	27
ÁRSREIKNINGUR 2014.....	31
Áritun óháðs endurskoðanda.....	33
Skýrsla stjórnar Festu lífeyrissjóðs.....	34
Yfirlit um breytingu á hreinni eign til greiðslu lífeyris árið 2014.....	36
Efnahagsreikningur 31. desember 2014.....	37
Yfirlit um sjóðstreymi ársins 2014.....	38
Skýringar.....	39
Deildarskipt yfirlit um breytingu á hreinni eign til greiðslu lífeyris árið 2014.....	54
Deildarskiptur efnahagsreikningur 31. desember 2014.....	55
Deildarskipt yfirlit um sjóðstreymi ársins 2014.....	56
ANNUAL REPORT 2014.....	57
Independent Auditor's Report.....	59
Report of the Board of Directors and Managing Director.....	60
Endorsement by the Board of Directors and Managing Director.....	61
Statement of changes in net assets for pension payments 2014.....	62
Balance sheet December 31, 2014.....	63
Statement of cash flows 2014.....	64

Ávarp Stjórnarformanns

Rekstur Festu lífeyrissjóðs gekk mjög vel á árinu 2014. Á það bæði við um ávöxtun eigna sjóðsins sem og kostnað við rekstur hans. Ávöxtun sjóðsins er nú þriðja árið í röð vel umfram þær forsendur sem liggja til grundvallar vexti skuldbindinga. Fjárfestingar í framtakssjóðum og hlutabréfum skiluðu bestri raunávöxtun, en allir eignaflokkar skiluðu jákvæðri raunávöxtun. Tryggingafræðileg staða sjóðsins batnar umtalsvert á milli ára.

Nafnávöxtun samtryggingardeildar á árinu 2014 var jákvæð um 8,0%, en að teknu tilliti til verðbólgu var raunávöxtun jákvæð um 6,9%. Nafnávöxtun séreignardeildar var 5,8% sem jafngildir 4,7% raunávöxtun.

Hrein eign sjóðsins til greiðslu lífeyris var í lok árs 2014 tæplega 99 milljarðar króna og jukust eignir sjóðsins um rúmlega 9,6 milljarða króna eða um 10,7%.

Iðgjöld síðasta árs námu tæplega 5 milljörðum króna og jukust um 11,5% frá fyrra ári. Til sjóðsins greiddu samtals 15.600 sjóðfélagar hjá 2.031 launagreiðanda.

Á árinu 2014 fengu 7.343 lífeyrisþegar greiddan lífeyri hjá sjóðnum og fjölgaði þeim um 654 frá fyrra ári eða 9,8%. Nokkur fjölgun varð meðal örorku-, barna- og ellilífeyrisþega en makalífeyrisþegum fjölgaði lítillega frá fyrra ári.

Lífeyrisgreiðslur ársins 2014 voru rúmlega 2,7 milljarðar króna og hækkuðu þær um 10,2% frá fyrra ári. Skýrist það aðallega af hækkingu greiðslum til ellilífeyrisþega og örorkulífeyrisþega auk þess sem lífeyrisgreiðslur eru verðtryggðar.

Rekstrar- og fjárfestingarkostnaður sjóðsins sem hlutfall af eignum lækkar á milli ára, er 0,21% í lok árs en var 0,23% árið 2013. Það sýnir að fyllsta hagræðis er gætt í rekstri sjóðsins, en kröfur til lífeyrissjóða um innra eftirlit og áhættustýringu hafa aukist mjög á undanförunum árum og er nokkur kostnaðaraukning samfara því.

Tryggingafræðileg staða sjóðsins sem reiknuð er miðað við árslok 2014, var neikvæð um 2,6%. Staðan var neikvæð um 3,8% árið á undan og hefur því batnað talsvert á milli ára.

Áfram var unnið að því að efla áhættustýringu, bæta innri verkferla og skjölun innra eftirlits á árinu. Stjórn sjóðsins samþykkti uppfærslu á áhættu- og öryggisstefnu sjóðsins ásamt því að setja sjóðnum hluthafastefnu, en aukið eignarhald lífeyrissjóða í innlendum félögum kallar á virkari aðkomu þeirra að vali á stjórnarmönnum félaga. Fjármálaeftirlitið lauk vettvangsathugun sinni á starfsemi sjóðsins um mitt ár 2014. Niðurstaða úttektar var að þeir þættir sem vettvangsathugunin beindist að væru almennt í góðu horfi hjá Festu lífeyrissjóði.

Stjórnin var eins og ávallt áður samhent í sínum störfum. Formlegir fundir stjórnar á starfstímanum voru 17 en auk þess hafa stjórnarmenn og framkvæmdastjóri reglulegt samband á milli formlegra funda.

Endurskoðunarnefnd sjóðsins starfar í samræmi við lög um ársreikninga. Formlegir fundir nefndarinnar á starfstímanum voru 5. Hlutverk og tilgangur nefndarinnar er að tryggja áreiðanleika ársreikninga og annarra fjármálaupplýsinga ásamt því að kanna óhæði endurskoðenda sjóðsins.

Afkoma sjóðsins var góð á árinu og er sjóðurinn nú á góðri leið með að ná aftur jöfnuði á milli eigna og skuldbindinga.

Fyrir hönd stjórnar sjóðsins flyt ég starfsmönnum hans og sjóðfélögum þakkir fyrir ánægjulegt samstarf og samskipti á liðnu starfsári.

Ólafur S. Magnússon
stjórnarformaður

Stjórn og starfsfólk

Stjórn sjóðsins er skipuð 6 mönnum. Þrír eru kosnir af fulltrúum sjóðfélaga á ársfundi og þrír af stjórn Samtaka atvinnulífsins (SA). Varamenn eru kosnir á sama hátt. Stjórnin ber ábyrgð á starfsemi sjóðsins samkvæmt ákvæðum samþykktu hans. Stjórnin fjallar m.a. um breytingar á samþykktum sjóðsins, mótar fjárfestingarstefnu, setur útlánareglur o.fl. Stjórnarmenn Festu lífeyrissjóðs starfsárið 2014 – 2015 voru:

Nafn:	Starfssvið:	Nafn:	Starfssvið:
Ólafur Sævar Magnússon	Formaður	Eyrún Jana Sigurðardóttir	Varamaður
Guðmundur Smári Guðmundsson	Varaformaður	Sandra Sigurjónsdóttir	Varamaður
Björg Bjarnadóttir	Meðstjóri	Kristján Jóhannsson	Varamaður
Dagbjört Hannesdóttir	Meðstjóri	Ásbjörn Jónsson	Varamaður
Garðar K. Vilhjálmsson	Meðstjóri	Björk Þorsteinsdóttir	Varamaður
Halldóra Sigríður Sveinsdóttir	Meðstjóri	Loftur Guðmundsson	Varamaður

Sjóðurinn er með skrifstofu á þremur stöðum. Aðalskrifstofa sjóðsins er í Reykjanesbæ þar sem vinna sjö starfsmenn, en auk þess eru tveir starfandi á Akranesi og tveir á Selfossi. Hjá sjóðnum starfa því alls 11 starfsmenn í 10,3 stöðugildum. Starfsmenn Festu lífeyrissjóðs eru:

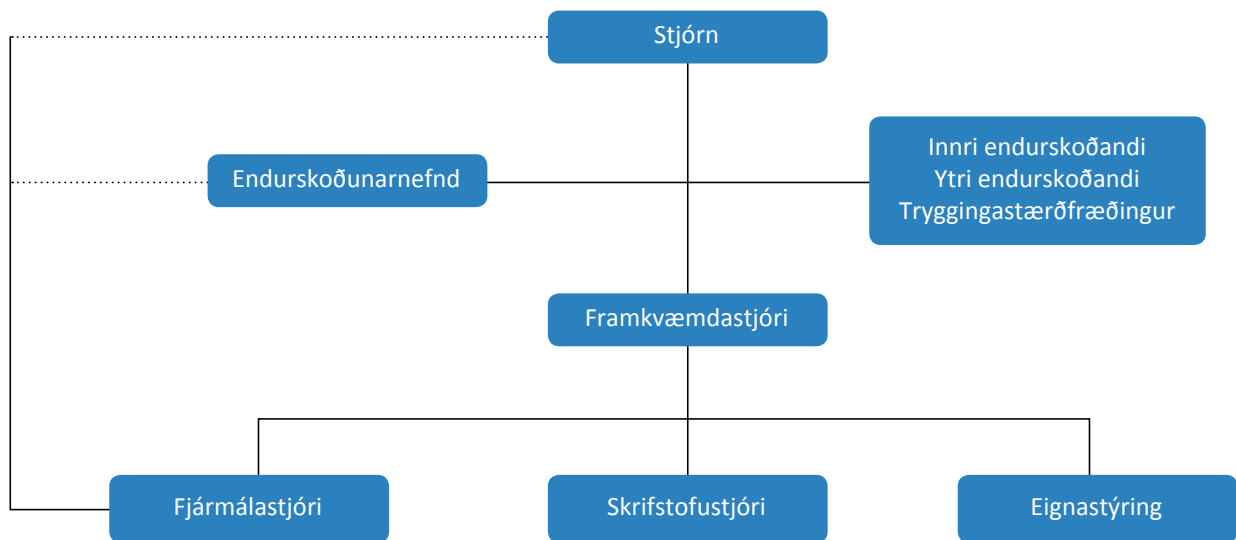
Reykjanesbær	Starfssvið
Gylfi Jónsson	Framkvæmdastjóri
Árni Hinrik Hjartarson	Fjármálastjóri
Guðleif Bergsdóttir	Alm. afgreiðsla / iðgjöld
Guðrún Aðalsteinsdóttir	Alm. afgreiðsla / iðgjöld
Sigfús Rúnar Eysteinnsson	Skrifstofustjóri
Sigurlín Högnadóttir	Lífeyrismál / bókhald
Þórarinn Gunnar Reynisson	Deildarstjóri innheimtu
Selfoss	
Fjóla Dögg Þorvaldsdóttir	Alm. afgreiðsla / iðgjöld
Sigurlín Guðný Ingvarsdóttir	Lífeyrismál / bókhald
Akranes	
Guðrún Lára Ottesen	Alm. afgreiðsla / iðgjöld
Ingibjörg Björnsdóttir	Lífeyrismál / bókhald

Endurskoðunarnefnd, sem er undirnefnd stjórnar sjóðsins, er skipuð einum utanaðkomandi aðila sem er sérfræðingur á sviði reikningshalds og tveimur stjórnarmönnum. Eftirfarandi aðilar eru í nefndinni starfsárið 2014-2015:

Nafn:	Starfssvið:
Anna Skúladóttir	Formaður
Dagbjört Hannesdóttir	Nefndarmaður
Garðar K. Vilhjálmsson	Nefndarmaður

Ytri endurskoðandi sjóðsins er Ernst & Young ehf. Innri endurskoðandi er PricewaterhouseCoopers ehf. og Vigfús Ásgeirsson hjá Talnakönnun hf. er tryggingastærðfræðingur sjóðsins.

Skipurit

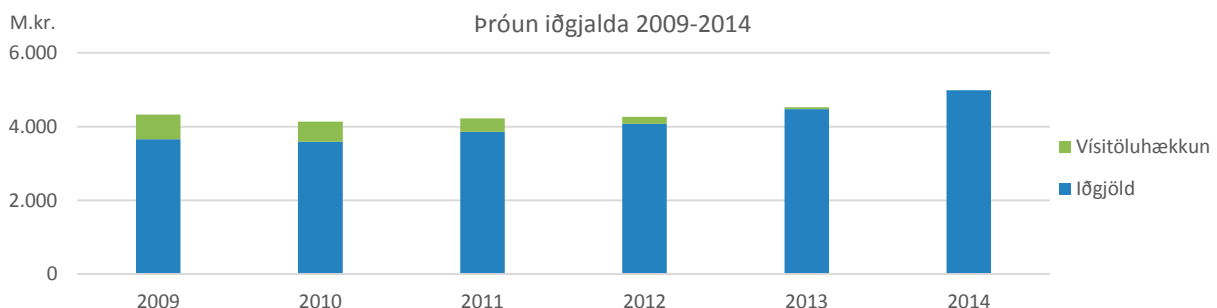


Fjármálastjóri er yfirmaður áhættustýringar og sem slíkur hefur hann beinan aðgang að endurskoðunarnefnd og stjórn sjóðsins varðandi framgang hennar.

Sjóðurinn er eignaraðili að Jöklu - Verðbréfum hf, sem er í eigu tveggja lífeyrissjóða og sinnir félagið eingöngu þjónustu við eigendur sína. Jöklar sinna eignastýringu á hluta af eignasafni sjóðsins ásamt því að veita ráðgjöf við fjárfestingar. Festa er jafnframt eignaraðili að Greiðslustofu lífeyrissjóða, sem sér um útreikning og greiðslu lífeyris fyrir sjóðinn.

Iðgjöld

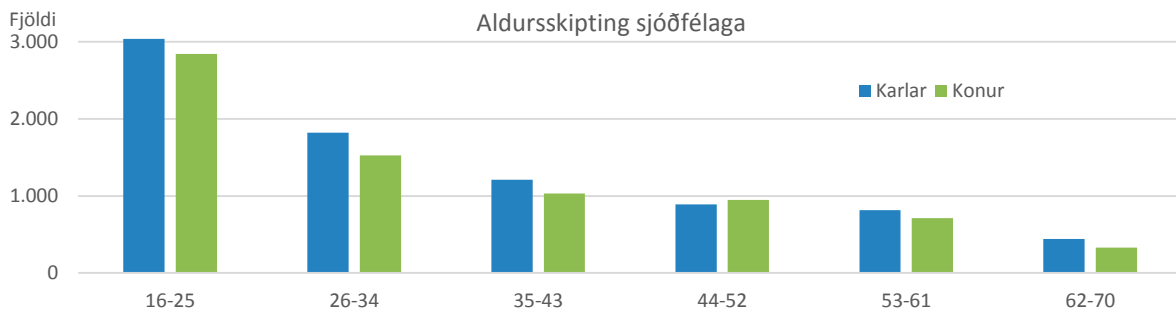
Launþegar á aldrinum 16 til 70 ára greiða 4% iðgjald af heildarlaunum sínum til lífeyrissjóðsins en launagreiðendur greiða 8% mótframlag, samtals 12% launa. Nokkur dæmi eru um að kjarasamningar þeirra stéttarféлага sem aðild eiga að sjóðnum kveði á um hærri framlag eða allt að 15,5%. Þegar sjóðfélagi nær 70 ára aldri hættir hann að greiða iðgjald, enda aflar hann sér ekki frekari lífeyrisréttinda eftir þann tíma. Á meðfylgjandi mynd má sjá þróun iðgjalda sl. 6 ár, annars vegar á verðlagi hvers árs og hins vegar á verðlagi í árslok 2014.



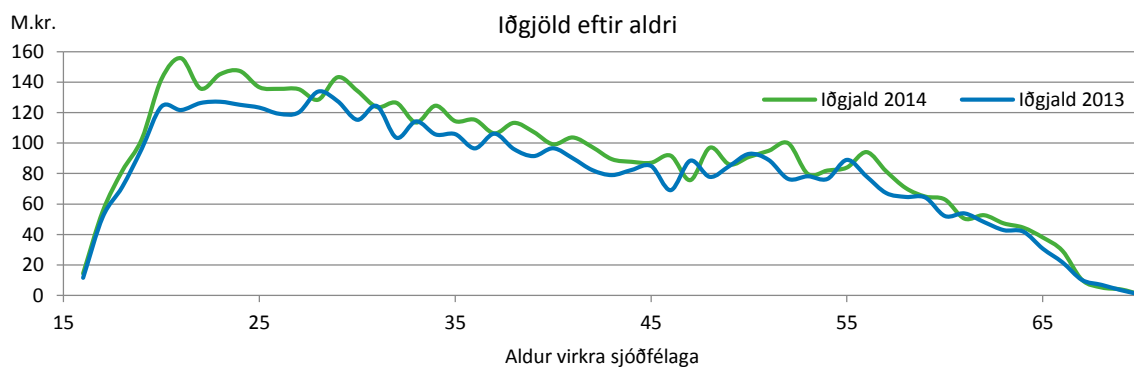
Á árinu 2014 námu iðgjaldagreiðslur til sjóðsins um 4.990 milljónum króna samanborið við um 4.477 milljónir króna árið á undan. Um er að ræða 11,5% hækkun milli ára.

Aldursskipting sjóðfélaga

Meðalaldur sjóðfélaga Festu lífeyrissjóðs er lágur sé litið til aldursskiptingar. Tæplega 38% sjóðfélaga með lífeyrisréttindi eru yngri en 25 ára og rúmlega 59% sjóðfélaga með réttindi eru yngri en 34 ára.



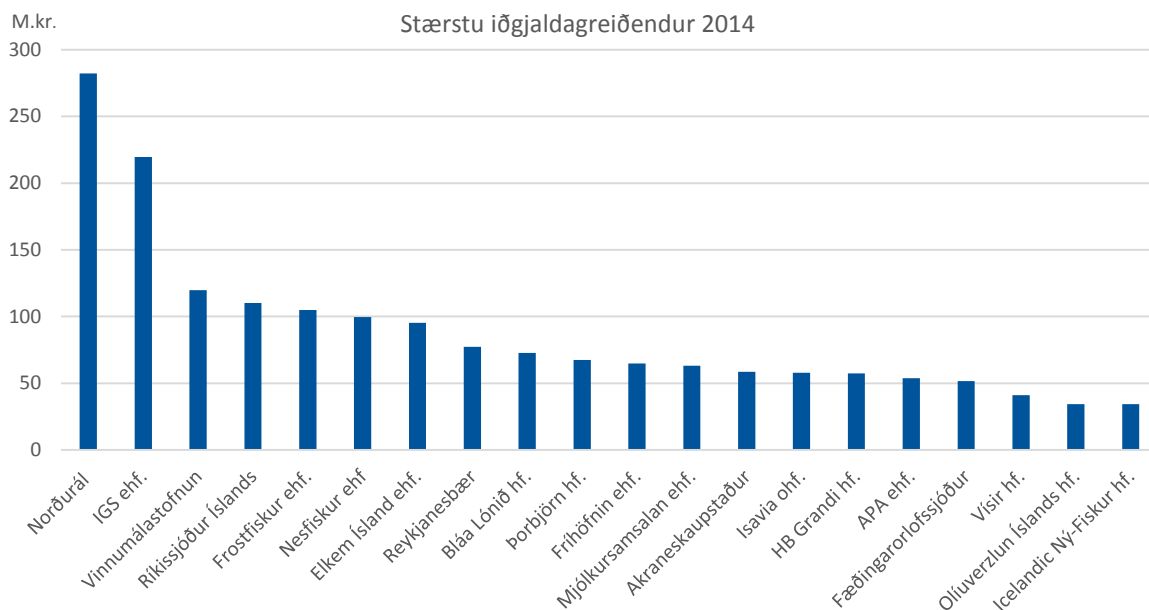
Með auknu atvinnuleysi í kjölfar bankahrunsins árið 2008, dró nokkuð úr iðgjaldagreiðslum yngri sjóðfélaga, enda varð atvinnuleysi heldur meira meðal þeirra. Þessi þróun hefur snúist við undanfarin ár, en hlutfall iðgjalda yngri sjóðfélaga hefur vaxið jafnt og þétt frá árinu 2011. Þessi þróun er jákvæð í tryggingafræðilegu tilliti, þar sem réttindaávinnsla yngri sjóðfélaga er aldursháð á meðan eldri sjóðfélagar hafa flestir áunnið sér rétt til jafnrar réttindaávinnslu. Framtíðarskuldbinding sjóðsins nær því meira jafnvægi við þessar aðstæður. Á móti kemur að auknar lífslíkur hafa neikvæð áhrif á framtíðarskuldbindingu sjóðsins.



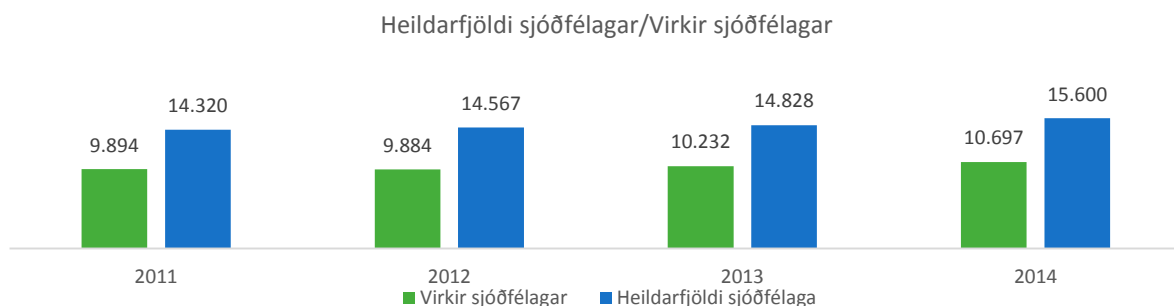
Stærstu iðgjaldagreiðendur

Á árinu 2014 greiddu 2.031 launagreiðendur iðgjöld til sjóðsins. Fimmtán stærstu launagreiðendurnir stóðu fyrir 31,1% af iðgjöldum. Norðurál er stærsti launagreiðandinn með 5,7% allra iðgjalda og IGS kemur næst með 4,4% allra iðgjalda. Sjóðurinn nýtur þess að vera landfræðilega vel dreifður, en einnig er mikil dreifing á atvinnugreinum. Samdráttur í einni atvinnugrein hefur því ekki jafn mikil áhrif á iðgjaldagreiðslur og hjá sjóðum sem þjónusta afmarkaðri starfssvið.

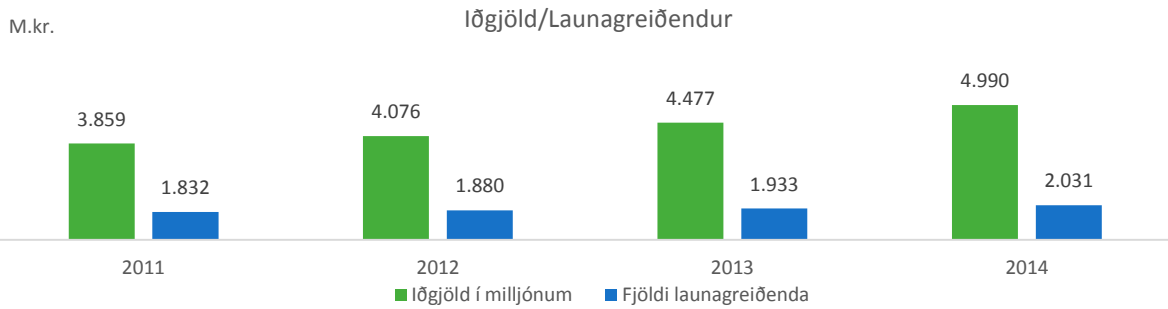
Á næstu mynd má sjá þá 20 launagreiðendur sem greiddu hæst iðgjöld vegna starfsmanna sinna á árinu 2014.



Á árinu 2014 greiddu alls 15.600 sjóðfélagar iðgjald til sjóðsins, 772 fleiri en árið áður. Þar af voru 10.697 virkir sjóðfélagar en það eru þeir sem að jafnaði greiða iðgjöld með reglubundnum hætti í hverjum mánuði.

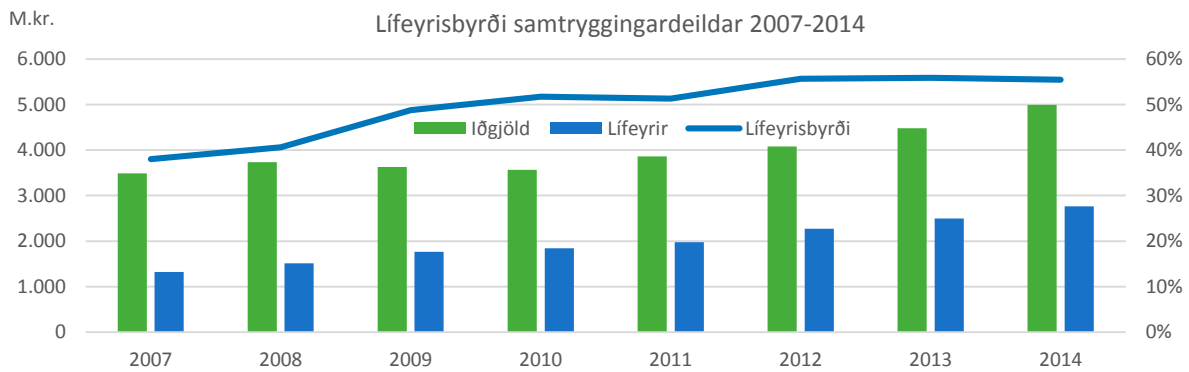


Eins og sjá má á mynd hefur greiðandi sjóðfélögum farið fjölgandi frá árinu 2011, sem endurspeglar bætt atvinnuástand á starfssvæði sjóðsins. Heildar iðgjöld námu 4.990 milljónum króna á árinu 2014 og hækkuðu þau um 513 milljónir króna frá fyrra ári. Launagreiðendum fjölgaði um 98, voru 1.933 árið 2013 en 2.031 árið 2014.

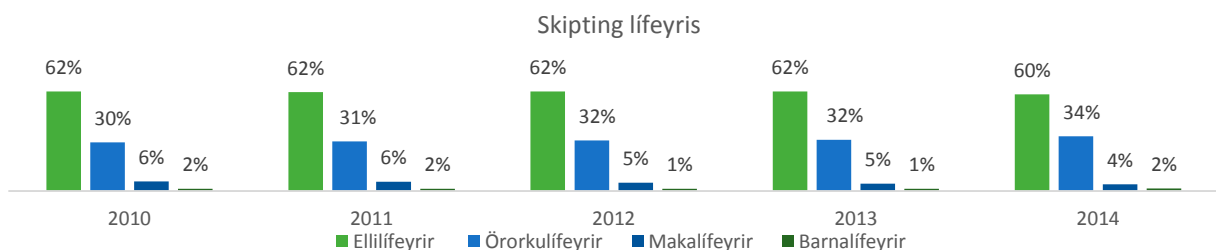


Lífeyrir

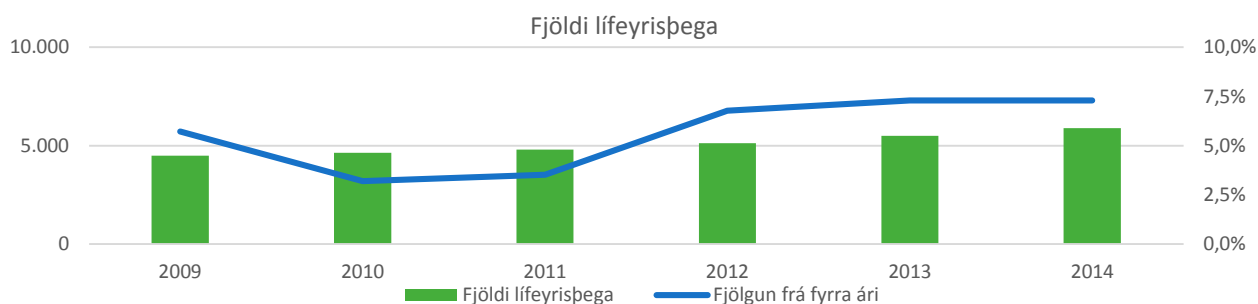
Lífeyrisgreiðslur Festu lífeyrissjóðs námu alls 2.734 milljónum króna og hækkuðu um 10,2% milli ára. Heildarfjöldi lífeyrisþega á árinu var 7.343 samanborið við 6.689 árið á undan sem er 9,8% fjölgun milli ára. Hafa ber í huga að margir lífeyrisþegar fá greidda fleiri en eina tegund lífeyris. Ellilífeyrisþegum fjölgaði um 8,2%. Örorkulífeyrisþegum fjölgaði um 14,3% milli ára. Barnalífeyrisþegum fjölgaði um 17,7% og makalífeyrisþegum um 2,1%. Lífeyrisgreiðslurnar eru verðtryggðar og taka breytingum skv. vísitölu neysluverðs.



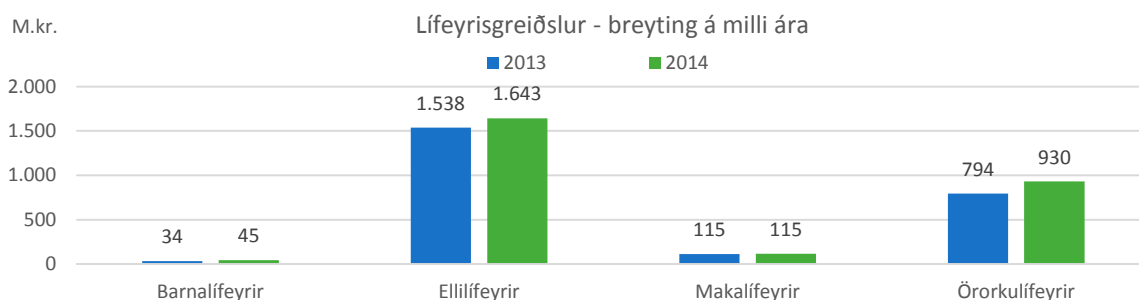
Lífeyrir sem hlutfall af iðgjöldum nam 55,4% á árinu 2014 samanborið við 55,8% árið áður. Fyrir efnahagshrunið fór lífeyrisbyrði sjóðsins lækkandi sem var í takt við hagsveifluna, þar sem í fullu atvinnustigi fjölgar greiðandi sjóðfélögum ört meðan aukning lífeyrisþega vex hægar. Seinni hluta árs 2008 varð viðsnúningur í atvinnumálum þjóðarinnar til hins verra og allt til dagsins í dag hefur atvinnuástand verið erfitt. Atvinnuástandið á árinu 2014 hefur þó heldur skánað ef lítið er til iðgjalda sem greidd voru til lífeyrissjóðsins. Hlutfall lífeyris af iðgjöldum lækkar lítillega á milli árunna 2013 og 2014.



Af einstökum tegundum lífeyris vegur ellilífeyrir hvað þungst eða 60,1% af heildar lífeyrisgreiðslum. Hlutfall örorkulífeyris af heildarlífeyrisgreiðslum hækkar milli ára, var 34,0% á árinu 2014 samanborið við 32,0% árið á undan. Virkir lífeyrisþegar, eða meðaltal þeirra lífeyrisþega sem fá greiddan lífeyri í hverjum mánuði yfir árið, hefur farið ört fjölgandi á undanförunum árum. Þannig fjölga þeim um 7,3% á milli árunna 2013-2014 sem er sama hækkun og á milli árunna 2012-2013.



Af einstökum tegundum lífeyris aukast barnalífeyrisgreiðslur mest á milli ára, eða um 29,8%. Greiðslur örorkulífeyris aukast einnig nokkuð, eða um 17,2% og ellilífeyris um 6,2%.



Rekstur sjóðsins

Rekstrarkostnaður sjóðsins skiptist í fjárfestingargjöld sem er kostnaður við ávöxtun eigna sjóðsins og rekstrarkostnað sem er kostnaður við annan rekstur sjóðsins. Á meðfylgjandi mynd má sjá þróun fjárfestingargjalda og rekstrarkostnaðar sem hlutfall af eignum sjóðsins.



Það er mikilvægt fyrir sjóðinn að sýna hagræði í rekstri, þar sem lægri rekstrarkostnaður hefur jákvæð áhrif á tryggingafræðilega stöðu sjóðsins.

Heildar rekstrarkostnaður sem hlutfall af eignum sjóðsins lækkaði á árinu 2014 samanborið við árið á undan, var 0,23% árið 2013 en lækkar í 0,21% árið 2014. Kröfur sem gerðar eru til lífeyrissjóða varðandi aukið innra eftirlit og áhættustýringu hafa aukið kostnað verulega á undanförunum árum. Þrátt fyrir það hefur náðst, með mikilli hagræðingu, að halda rekstrarkostnaði Festu lífeyrissjóðs í skefjum undanfarin ár.

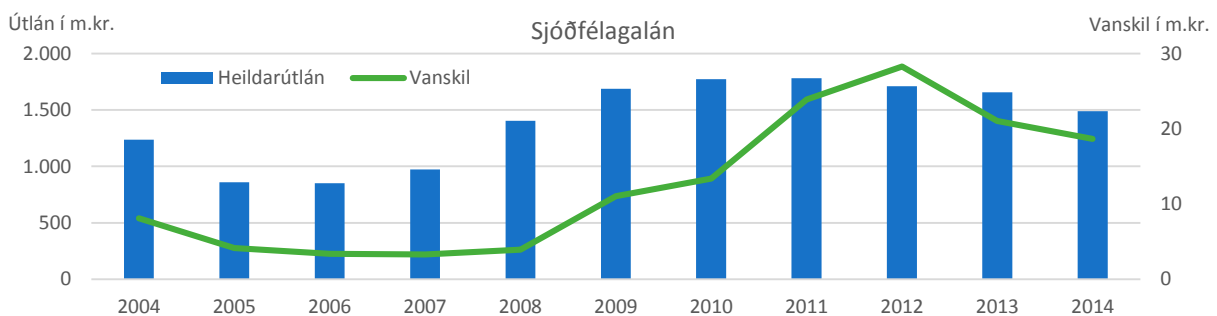
Sjóðurinn sinnir einnig skráningu og innheimtu stéttarfélagsgjalda fyrir fimm af aðildarfélögum sjóðsins og greiða þau fyrir þá þjónustu skv. samningi þar um. Mikið hagræði hlýst af þessu samstarfi t.d. í formi bættrar innheimtu iðgjalda og stéttarfélagsgjalda.

Lán til sjóðfélaga

Alls voru á árinu 2014 veitt 4 lán til sjóðfélaga m.v. 6 lán árið á undan. Verulega hefur dregið úr eftirspurn sjóðfélaga eftir sjóðfélagalánum.

Þann 1. nóvember 2013 tóku gildi ný lög um neytendalán og heyra lán lífeyrissjóða til sjóðfélaga sinna undir nýju lögin. Tilgangur hinna nýju laga er að stuðla að ábyrgari lánveitingum og upplýstari ákvörðunum. Er það gert m.a. með því að skylda lífeyrissjóði til að framkvæma lánshæfis- og greiðslumat áður en lán er veitt, auk þess sem lífeyrissjóðnum ber að veita lánsúmsækjanda ítarlegar upplýsingar fyrirfram um hið umbeðna lán. Umsækjendur þurfa einnig að veita lífeyrissjóðnum meiri og ítarlegri upplýsingar vegna fyrirhugaðrar lántöku en áður.

Erfiðleikar í íslensku efnahagslífi hafa undanfarin 5 ár haft í för með sér að vanskil á lánamarkaði hafa aukist. Meðfylgjandi er mynd sem sýnir vanskil sjóðfélagalána Festu m.v. stöðu heildarútlána til sjóðfélaga. Skoðað er 11 ára tímabil þ.e. frá 2004-2014. Sjá má að hlutfall vanskila af heildarútlánunum til sjóðfélaga er herra en það var í upphafi síðasta áratugar. Þá má sjá að vanskil jukust verulega í kjölfar bankahrunsins, en hafa þó lækkað talsvert á síðustu tveimur árum.



Undanfarin ár hefur verið lögð áhersla á að leysa úr greiðsluvanda vegna sjóðfélagalána og eru úrræði sem sjóðfélögum standa til boða margvísleg. Festa lífeyrissjóður er m.a. aðili að samkomulagi um nánari útfærslu aðgerða í þágu yfirveðsettra heimila sem undirritað var 15. janúar 2011 af Landssamtökum lífeyrissjóða f.h. aðildarsjóða.

Áhættustefna og áhættustýring

Á árinu 2012 setti stjórn sjóðnum áhættustefnu. Hún tekur mið af leiðbeinandi tilmælum Fjármálaeftirlitsins um áhættustýringu samtryggingardeilda lífeyrissjóða. Áhætta er skilgreind sem öll þau atvik sem auka marktækt líkurnar á því að réttindi sjóðfélaga skerðist til skemmi eða lengri tíma.

Markmið áhættustýringar er að mæla þessa áhættu, setja skorður og viðmið og stuðla að því að hún sé meðvituð á hverjum tíma. Áhættustefnan var uppfærð á árinu 2014.

Í stefnunni er leitast við að skilgreina þær áhættur sem geta hindrað sjóðinn í að ná markmiðum sínum. Tilgreindir eru þeir aðilar sem sem bera ábyrgð á einstökum þáttum við framkvæmd áhættustefnunnar. Því næst er fjallað um skipulag áhættustýringar, þar sem farið er ýtarlega yfir ferli hennar. Leitast er við að skipulag með framkvæmd áhættustefnu sé einfalt og mælikvarðar skýrir og vel skiljanlegir til að tryggja skilvirka áhættustýringu.

Áhættustefna greinir þannig frá umfangi og skipulagi heildar áhættustýringar hjá lífeyrissjóðnum. Hluti af áhættustefnu er lögbundin fjárfestingarstefna sjóðsins sem tilgreinir hvaða og hversu mikla áhættu lífeyrissjóðurinn er tilbúinn að taka.

Áhættu sjóðsins er skipt í lífeyrstryggingaráhættu, mótaðilaáhættu, fjárhagslega áhættu og rekstraráhættu. Nánari útlistun er eftirfarandi:

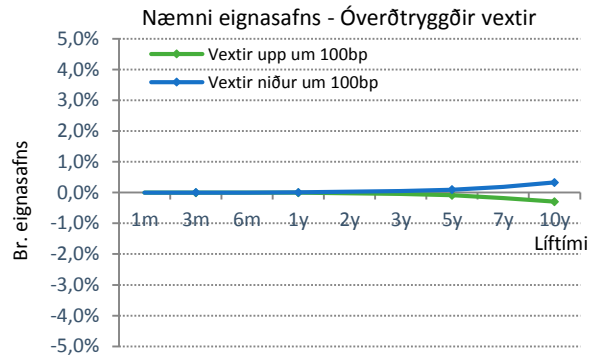
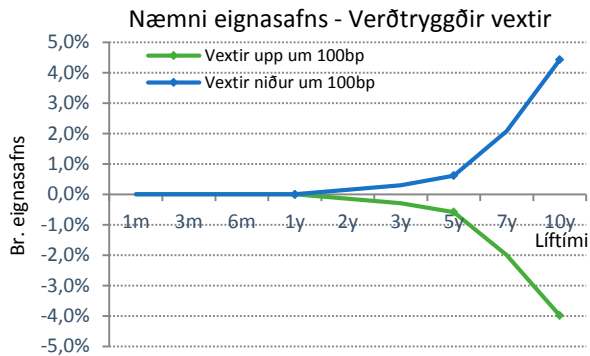
<p>Lífeyrstryggingaráhætta</p> <ul style="list-style-type: none"> ▪ Skerðingaráhætta ▪ Iðgjalda- og ústreymisáhætta ▪ Umhverfisáhætta ▪ Lýðfræðileg áhætta ▪ Réttindaflutningsáhætta ▪ Pólitísk áhætta, lög og reglur ▪ Seljanleikaáhætta 	<p>Mótaðilaáhætta</p> <ul style="list-style-type: none"> ▪ Útlánaáhætta ▪ Samþjöppunaráhætta ▪ Landsáhætta ▪ Afhendingar- og uppgjörsáhætta
<p>Fjárhagsleg áhætta</p> <ul style="list-style-type: none"> ▪ Vaxta- og endurfjárfestingaáhætta ▪ Uppgreiðsluáhætta ▪ Markaðsáhætta ▪ Gjaldmiðlaáhætta ▪ Ósamræmisáhætta ▪ Verðbólguáhætta ▪ Áhætta vegna eigna utan efnahagsreiknings 	<p>Rekstraráhætta</p> <ul style="list-style-type: none"> ▪ Starfsmannaáhætta ▪ Áhætta vegna svika ▪ Áhætta vegna upplýsingatækni ▪ Orðsporsáhætta ▪ Skjala- og lagaáhætta ▪ Skjalaáhætta ▪ Úrskurðaráhætta lífeyris ▪ Áhætta vegna útvistunar ▪ Upplýsingaáhætta

Rekstraráhætta á m.a. rætur að rekja til áhættu tengda upplýsingakerfum sjóðsins, framkvæmd viðskipta, ófullnægjandi verkferlum eða starfsmönnum. Ofangreinda áhættuþætti er misauðvelt að mæla. Þannig er erfitt að mæla rekstraráhættu. Með auknu innra eftirliti í starfseminni er þó hægt að draga verulega úr þessum áhættuþætti. Aðra þætti er auðveldara að mæla.

Sjóðurinn hefur einnig gert þjónustusamning við ALM Fjármálaráðgjöf hf. um ráðgjöf og framkvæmd einstakra þátta áhættustefnu og áhættustýringar.

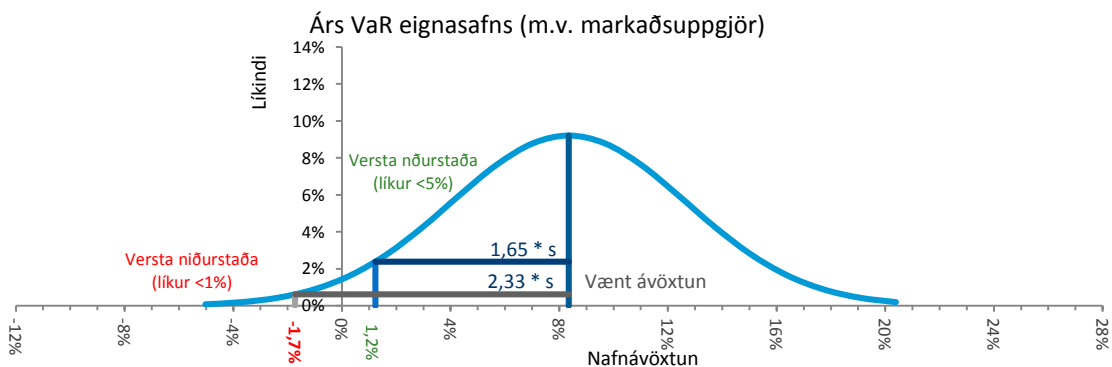
Fjárhagsleg áhætta

Mat á fjárhagslegri áhættu byggir á eignum sjóðsins hverju sinni og mælingu á þeim sjö undirflokkum er falla undir þennan áhættuþátt. Dæmi um mælingu á vaxtaáhættu má sjá á myndunum hér að neðan. Þar kemur fram hversu næmt eignasafn sjóðsins er fyrir breytingum á annars vegar verðtrygðum- og hinsvegar óverðtrygðum vöxtum.

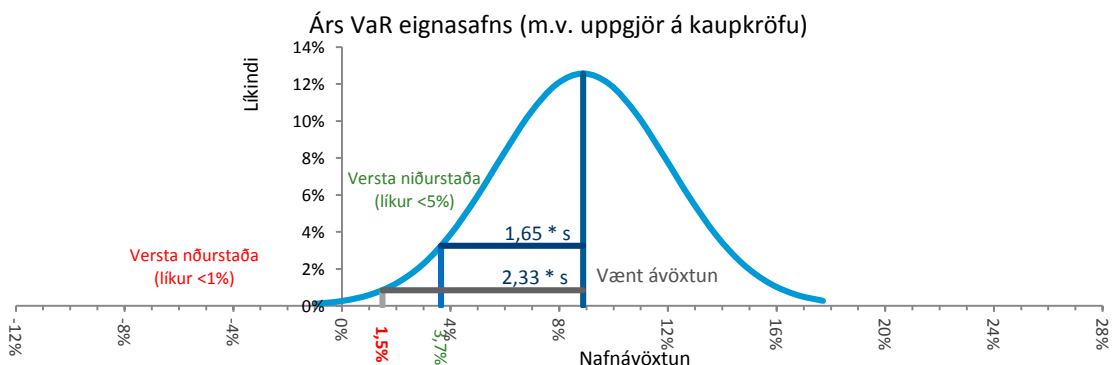


Myndin sýnir hlutfallslega breytingu á markaðsvirði eignasafnsins ef vextir breytast um 1% (100bp) á tilteknum tíma. Í þessari greiningu er gert ráð fyrir að skuldabréf sjóðsins séu gerð upp á markaðskröfu. Í raun er einungis lítill hluti skuldabréfa sjóðsins gerður upp á markaðskröfu. Mælingin leiðir þó í ljós þá endurfjárfestingaráhættu sem sjóðurinn býr við í umhverfi lakkandi vaxta.

Við mat á markaðsáhættu er notuð svokölluð VaR greining. VaR (fjárhæð í húfi) sýnir hámarkstap sem getur orðið vegna breytinga á markaðsvirði eigna m.v. 99% líkur. Þannig eru 1% líkur á því að tap vegna breytinga á virði eigna verði meira en sýnt er á mynd. Þar sem skuldabréf sjóðsins eru gerð upp á kaupkröfu horfir sjóðurinn frekar til mælinga er byggja á þeirri uppgjörsaðferð.



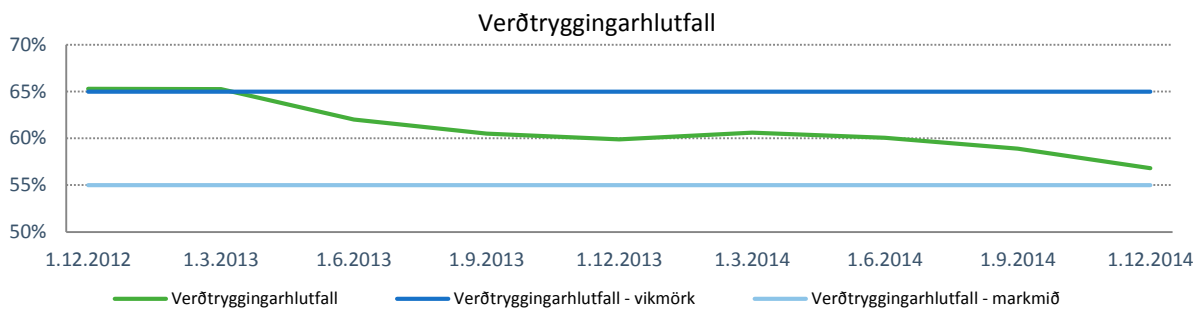
Miðað við uppgjör á markaðskröfu er ólíklegt að nafnávöxtun verði verri en -1,7%.



Miðað við uppgjör á kaupkröfu sem á við um skuldabréfaeign sjóðsins er ólíklegt að nafnávöxtun sjóðsins á ársgrunni verði verri en 1,5% miðað við núverandi eignasafn og gefnar forsendur.

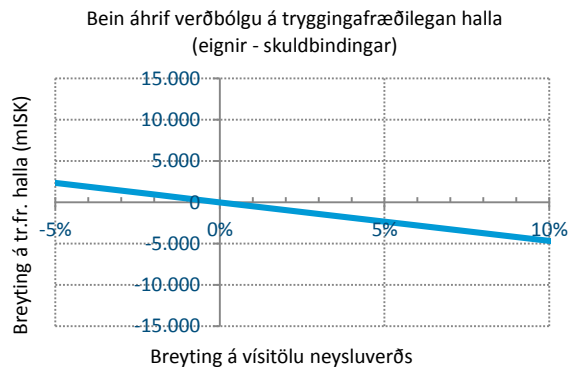
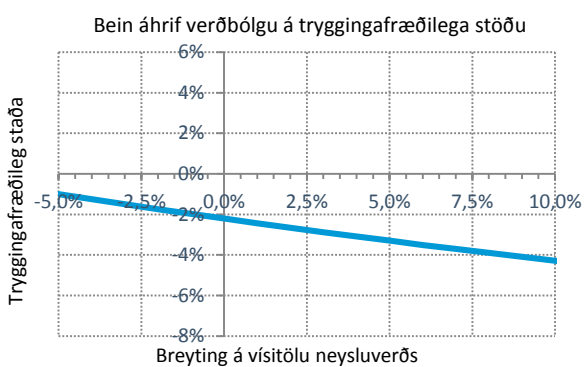
Mikilvægt er að hafa í huga að þessir útreikningar byggja meðal annars á sögulegum gögnum um ávöxtun og væntingum um ávöxtum einstakra eignaflokka ásamt spám um verðbólgu og gengi krónu.

Verðbólguáhætta er einn af mikilvægari áhættuflokkum fjárhagslegrar áhættu. Lífeyrisréttindi eru verðtryggðar skuldbindingar, en eignasafn sjaldnast verðtryggt að fullu. Sumar tegundir eigna hafa þó eiginleika óbeinnar verðtryggingar s.s. erlend verðbréf.



Verðtryggingarlutfall sjóðsins hefur farið lækkandi undanfarin misseri og er nú nærri neðri vikmörkum sem sjóðurinn hefur sett sér. Þessi þróun helgast af aukinni áherslu á kaup á hlutabréfum, ásamt gengishækkun innlendra og erlendra hlutabréfa.

Álagspróf eru dæmigerð próf fyrir ósamræmi eigna og skuldbindinga þar sem leitast er við að meta næmni eigna og skuldbindinga fyrir breytingum á vöxtum, verðbólgu og öðrum þáttum sem sameiginlegir eru eignum og skuldbindingum.



Uppgreiðsluáhætta

Sum skuldabréf eru með uppgreiðsluheimild sem felur í sér uppgreiðsluáættu fyrir lífeyrissjóðinn. Uppgreiðsluáhætta er skilgreind sem líkur á að uppgreiðslur vaxi eftir því sem munur á vöxtum skuldabréfa og markaðsvöxtum er meiri.

Innlausn 01.01.2015 ¹	Ríkistrygð skuldabr.	Skuldabréf sveitarf.	Bankatr. skuldabr.	Fasteignatr. skuldabréf	Önnur verðbréf	Samtals
Viðvarandi heimild				1.624.896.799		1.624.896.799
Innleysanlegt 0% þóknun		233.460.548	143.427.751		2.595.839.545	2.972.727.844
Fullu innleysanlegt 0,75% þóknun					234.182.889	234.182.889
Fullu innleysanlegt 1,00% þóknun			61.612.609	835.866.951		897.479.560
Fullu innleysanlegt 1,50% þóknun				195.106.880	2.231.440.939	2.426.547.819
Fullu innleysanlegt 2,00% þóknun		344.017.016		412.417.906	161.193.730	917.628.652
Fullu innleysanlegt 4,50% þóknun		6.015.300				6.015.300
Hlutainnlausn - húsbref ²	819.342.946					819.342.946
Óinnleysanlegt	30.563.144.377	11.514.213.291	1.027.649.840	594.238.922	3.978.821.358	47.678.067.788
Samtals	31.382.487.323	12.097.706.155	1.232.690.200	3.662.527.458	9.201.478.461	57.576.889.597
Innleysanlegt % af skuldabréfum	2,6%	4,8%	16,6%	83,8%	56,8%	17,2%
Innleysanlegt % af hreinni eign	0,8%	0,6%	0,2%	3,1%	5,3%	10,0%

Hlutfall uppgreiðanlegra bréfa í safni sjóðsins hefur farið vaxandi á undanförunum árum. Bilið á milli meðalávöxtunarkröfu í safni sjóðsins og ávöxtunarkröfu á markaði er að minnka og ætti það að draga úr uppgreiðsluáættu.

Mótaðilaáhætta

Við greiningu á mótaðilaáættu er leitast við að meta hættuna á því að gagnadilar fjármálagerninga standi ekki við skuldbindingar sínar. Undir mótaðilaáættu fellur m.a. útlánaáhætta, sem er sú áhætta að mótaðilar standi ekki skil á greiðslum af fjármálagerningum. Útlánaáhætta er mæld með svokölluðu gjaldþolsprófi eða lánshæfismati. Sjóðurinn hefur gert samning við ALM Fjármálaráðgjöf hf. um gerð lánshæfismats fyrir þá útgefendur í safni sjóðsins sem vega meira en 1% af hreinni eign til greiðslu lífeyris. eru slík lánshæfismöt gerð árlega, en auk þess hefur sjóðurinn aðgang að greiningum IFS Ráðgjafar hf. og Reitunar hf.

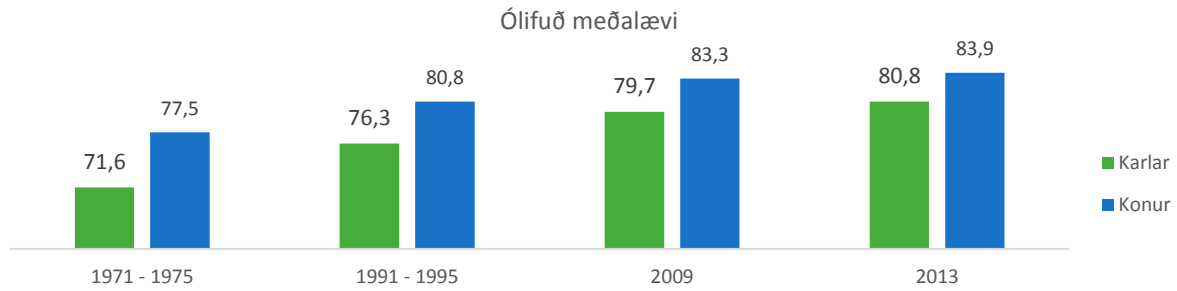
Lífeyristryggingaráhætta

Einn af mikilvægari áhættuflokkum er falla undir lífeyristryggingaráhættu er lýðfræðileg áhætta. Meðalævi Íslendinga hefur verið að lengjast umtalsvert á undanförunum áratugum og þ.a.l. greiða lífeyrissjóðir sjóðfélögum ellilífeyri í lengri tíma. Á undanförunum fjórum áratugum hefur ólifufé meðalævi (lífslíkur) karla við fæðingu lengst um rúm 9 ár eða úr 71,6 ári í 80,8 ár. Ólifufé meðalævi (lífslíkur) kvenna við fæðingu hefur á sama tíma lengst um rúm 6 ár eða úr 77,5 árum í 83,9 ár.

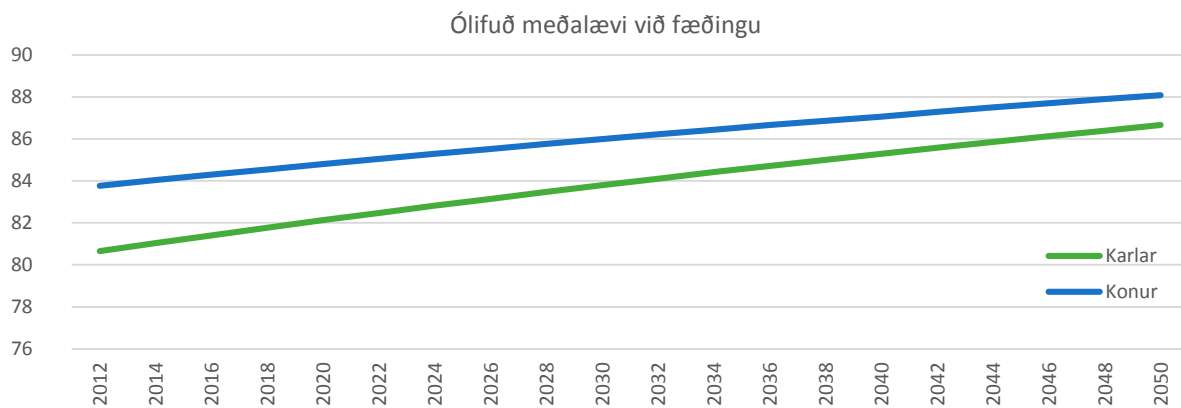
Hagstofa Íslands hefur reiknað út svokallað framfærsluhlutfall sem er fjöldi þeirra sem standa utan við vinnumarkaðinn (börn og aldraðir) í hlutfalli við fólk á vinnualdri. Á árinu 2013 er 21,8% þeirra sem standa utan vinnumarkaðar eldri en 67 ára og því komnir á hinn hefðbundna lífeyristökualdur. Samkvæmt spá Hagstofunnar um framfærsluhlutfall aldraðra, má á árinu 2060 gera ráð fyrir að fyrir hverja 100 einstaklinga á vinnumarkaði verði á bilinu 43-52 einstaklingar komnir á hinn hefðbundna lífeyristökualdur.

¹ Sjóðfélagabréf eru með viðvarandi innlausnarheimild (sjá dálk 1). Um önnur bréf er nánar kveðið á um í skilmálum þeirra hvenær innlausnarheimild verður virk. Algengt er að hún verði virk eftir 5, 8 eða 10 ár frá útgáfudegi.

² Útdráttarfyrikomulag húsbrefa fellur undir frekar milda innlausnaráhættu.



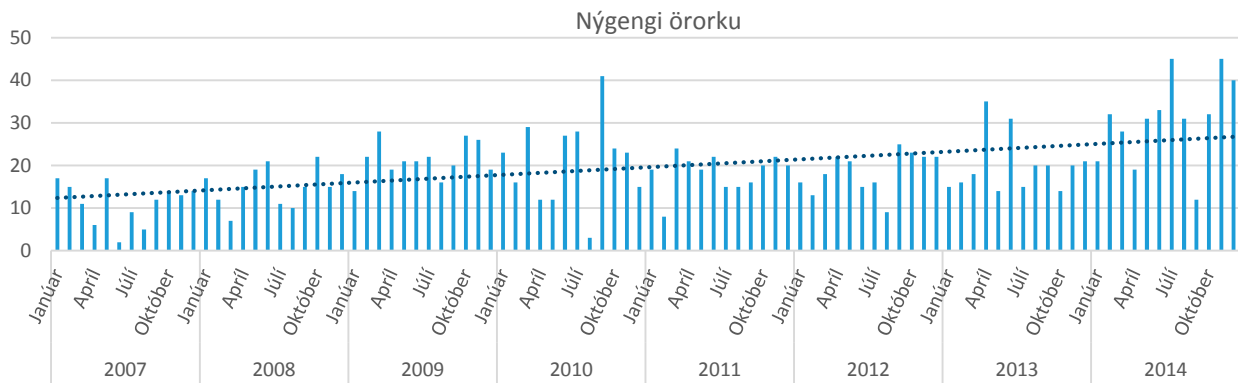
Samkvæmt spám mun meðalævi Íslendinga aukast jafnt og þétt á komandi árum. Aukin lífaldur hefur bein áhrif á afkomu lífeyrissjóða og mun óhjákvæmilega hafa áhrif á tryggingafræðilega stöðu þegar til lengri tíma er litið.



Mikið starf hefur verið unnið á vegum Landssamtaka lífeyrissjóða til að kanna hvernig bregðast megi við þeim auknu skuldbindingum sem fylgja hækkandi lífslíkum. Náið samstarf hefur verið haft við Félag íslenskra tryggingastærðfræðinga. Þær tillögur sem liggja fyrir lúta að því að seinka töku lífeyris, en sú framkvæmd yrði gerð í skrefum og markmiðum náð á nokkrum árum.

Meðalaldur örorkulífeyrisþega í árslok 2014 var 54 ár en meðalaldur þeirra sem sóttu um örorkulífeyri á árinu 2014 var 48 ár. Á síðustu fimm árum þar á undan var meðalaldur þeirra sem sótti um örorkulífeyri 52 ár. Þetta er nokkurt áhyggjuefni þar sem yngri greiðsluþegar fela í sér aukinn kostnað þegar til lengri tíma er litið. Ástæður þessarar þróunar er að leita í auknu atvinnuleysi í kjölfar bankahruns. Sérstakt áhyggjuefni er aukning á langtímaatvinnuleysi. Í janúar 2007 höfðu 15% þeirra sem voru atvinnulausir á starfssvæði sjóðsins verið án atvinnu í 6 mánuði eða lengur, en í janúar 2014 var þetta hlutfall komið í 35%.

Nýgengi örorku, þ.e. fjöldi þeirra sem sækja um örorkulífeyri í hverjum mánuði hefur farið hækkandi eins og sjá má á næstu mynd. Á árinu 2007 bárust að jafnaði um 11 umsóknir um örorkulífeyri í hverjum mánuði, 20 umsóknir á árinu 2013 en að jafnaði 31 umsókn á árinu 2014.



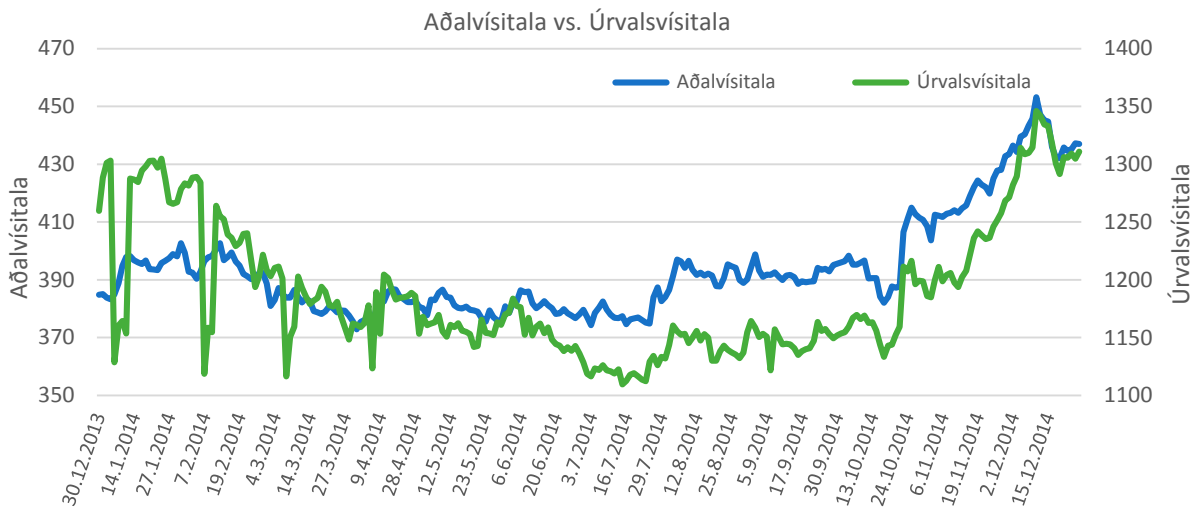
Örorkubyrðin er þung hjá Festu lífeyrissjóði. Það er því mikilvægt að ná árangri við að minnka nýgengi örorku og ná fólki aftur út á vinnumarkaðinn. Með lögum um endurhæfingarsjóð er verið að veita miklum fjármunum til starfsendurhæfingar. Það er því forgangsverkefni að nýta þessa fjármuni vel. Á árinu 2014 voru gerðar breytingar á samþykktum sjóðsins er lúta að því að auka vægi endurhæfingar umsækjenda um örorkulífeyri. Sjóðurinn hefur einnig hafið náðið samstarf við VIRK starfsendurhæfingu í því skyni að draga úr örorku hjá sjóðnum.



Þróun fjármálamarkaða

Árið 2014 var nokkuð kaflaskipt sé lítið til ávöxtunar. Úrvalsvísitalan (OMXI8) hækkaði um 4,1% á síðasta ári en OMXIGI – vísitala aðallista hækkaði um 12,4%. Framan af ári var lítið að gerast og ávöxtun fyrstu sex mánuðina var neikvæð. Velta með hlutabréf á aðallista Kauphallarinnar jókst um rúmlega 16% á milli ára. Það voru skráningar félaganna Sjóvá og Granda á markað á árinu sem stóðu að baki þessarar veltuaukningar, en án þeirra hefði veltan orðið sú sama og árið á undan.

Hástökkvari ársins var Össur (+59,6%) en lítil velta var þó með félagið enda er aðalskráning félagsins í Danmörku. Önnur félög sem hækkuðu mikið voru Grandi, Vodafone og Icelandair. Tryggingafélagin áttu undir högg að sækja eftir að hafa átt gott ár 2013.



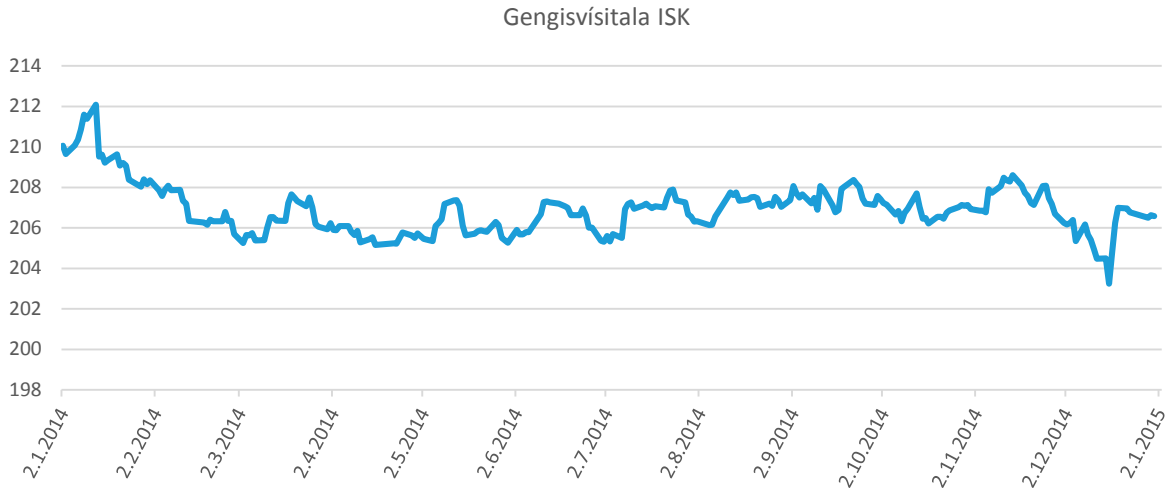
Von er á fleiri skráningum á árinu 2015. Þegar eru þrjú félög væntanleg á aðallista Kauphallarinnar: Skipti, Eik fasteignafélag og Reitir fasteignafélag. Má því binda vonir við að fleiri stöðum verði smátt og smátt skotið undir innlenda hlutabréfamarkað og að fjárfestingarkostum fjölgi.

Gjaldeyrismarkaður

Þau lögmál sem giltu um krónuna árin áður en gjaldeyrishöftum var komið á eru gjörbreytt og áhrifavaldar gengisins aðrir. Fyrir gjaldeyrishöft var langstersti hluti veltu með krónuna vegna vaxtamunaviðskipta og annarrar spákaupmennsku. Í dag stjórnast gengi krónunnar að mestu leyti af afgangi af vöruskiptum og þjónustu, nettó vaxtagreiðslum úr landinu og aðgerðum Seðlabankans.

Segja má að gengi krónunnar hafi haldist fremur stöðugt á árinu. Gengisvísitalan lækkaði og styrktist gengi krónunnar um tæp tvö prósent á árinu. Af einstökum myntum þá hækkaði gengi dollars mest gagnvart íslensku krónunni en gengi norsku krónunnar lækkaði mest. Gengi dollars hækkaði um 10,1% og gengi norsku krónunnar lækkaði um 9,4%. Gengi evru lækkaði um 3,1% á árinu 2014 gagnvart krónunni. Fjármögnunarþörf innlendra aðila í erlendri mynt var hófleg og því minni þörf á gjaldeyrissöfnun vegna afborganna lána. Mikil aukning var í gjaldeyriskjupum vegna fleiri ferðamanna og önnur gjaldeyrissköpun í hagkerfinu var ágæt.

Seðlabanki Íslands var virkur á gjaldmiðlamarkaði á síðasta ári og seldi krónur til þess að sporna gegn frekari styrkingu krónunnar. Samtals seldi bankinn 112,8 milljarða króna í viðskiptum sínum á gjaldeyrismarkaði en keypti fyrir 1,4 milljarða. Nettó sala bankans á krónum nam því 111,4 ma.kr. en umsvif bankans svára til 43% af heildarviðskiptum á gjaldeyrismarkaði.

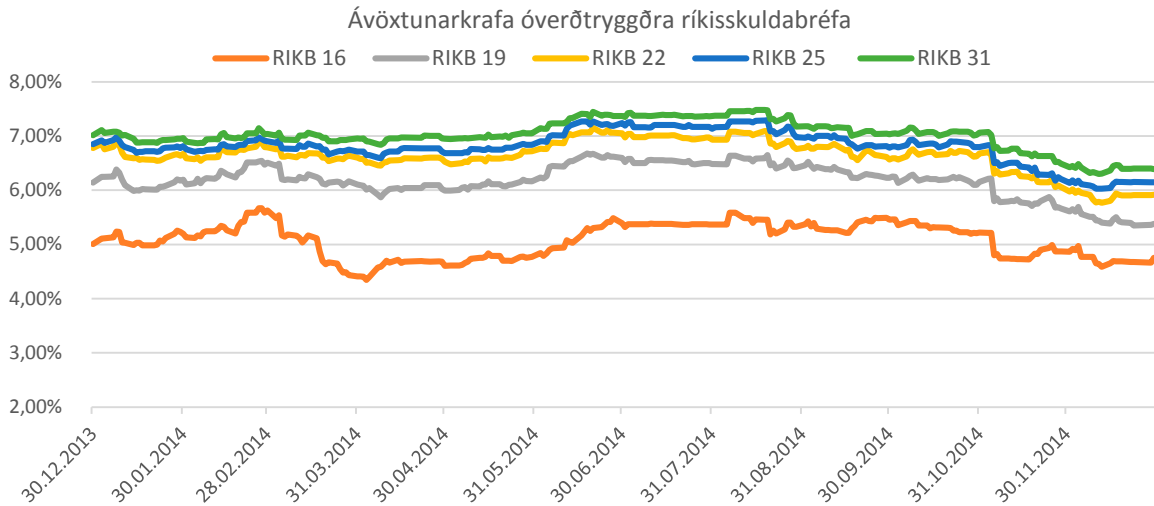


Innlendur skuldabréfamarkaður

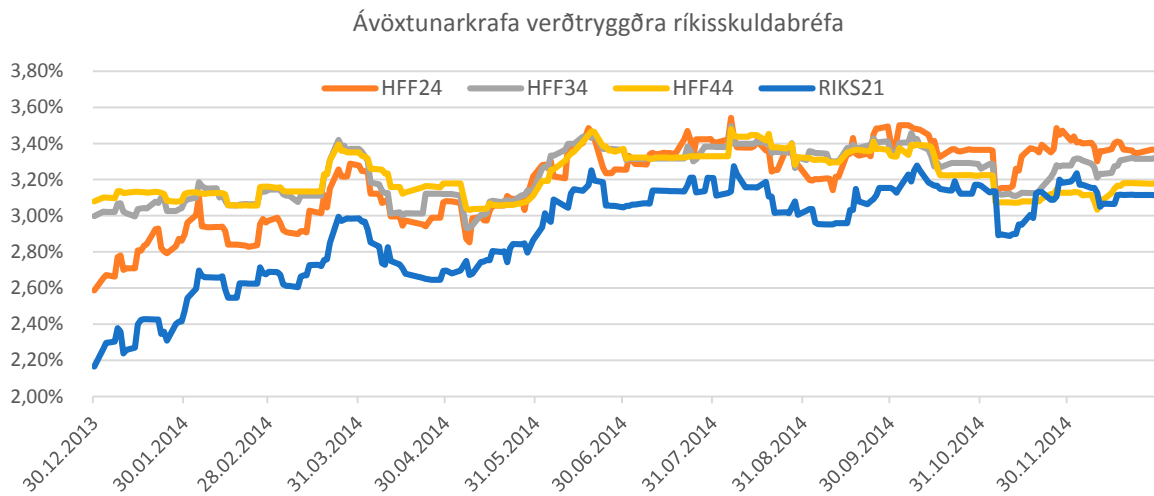
Skuldabréfamarkaðir reyndust mörgum fjárfestum erfiðir á árinu. Eftirspurn var meiri eftir óverðtrygðum skuldabréfum, þó aðallega í lok árs, í kjölfar hraðrar hjöðnunar verðbólgu og tvennra stýrivaxtalækkana. Meiri ró var á árinu með Íbúðalánasjóð. Fréttir af sjóðnum höfðu mun minni áhrif en í fyrra. Lítil áhugi á verðtrygðum skuldabréfum var fyrst og fremst sökum lágrar verðbólgu. Í desember mældist 12 mánaða verðbólga einungis 0,8% og var það í fyrsta skipti síðan í október 1998 sem verðbólgan nær undir 1% á 12 mánaða tímabili.

Ávöxtun óverðtrygðra bréfa var góð á árinu, en mest hækkuðu RIKB 25 (13,2%) og RIKB 31 (12,7%). Verðtrygð skuldabréf skiluðu almennt neikvæðri ávöxtun, lengsti flokkurinn, HFF 44 var sýnu skástur (-0,5%), en styttri bréfin voru enn lakari.

Eftir nokkuð þráláta verðbólgu árið 2013 (3,66%) þá var verðbólgan árið 2014 1,03% (m.v. nóvember mælinguna sem gildir fyrir árslok). Frekari lækkun verðbólgu var svo í desember þar sem 12 mánaða meðaltal fór í 0,8%. Mestu munar um að krónan hefur verið mjög stöðug og nær engin innflutt verðbólga var á árinu í ljósi mjög lítillar verðbólgu í helstu viðskiptalöndum okkar.



Heildarveltan á skuldabréfamarkaði á árinu 2014 nam 1.531 ma.kr. sem er 16,0% lækkun frá 2013 en þá var heildarveltan um 1.822 ma.kr. Velta óverðtryggðra bréfa var um 75,5% af heildarveltunni eða um 1.156 ma.kr. og velta verðtryggðra bréfa nam 375 ma.kr sem var um 24,5% af heildarveltunni. Velta íbúð- og húsnæðisbréfa var 13,0% af heildarveltunni og nam 199,7 ma.kr. Velta verðtryggðra ríkisskuldabréfa nam 117 ma.kr eða 7,6% af heildarveltunni.



Sé miðað við þær vísitölur sem kauphöllin tekur saman hækkaði tíu ára óverðtryggð vísitalan mest á árinu 2014, eða um 13,5%. Fimm ára verðtryggð vísitalan hækkaði minnst á árinu, eða um 0,1%.

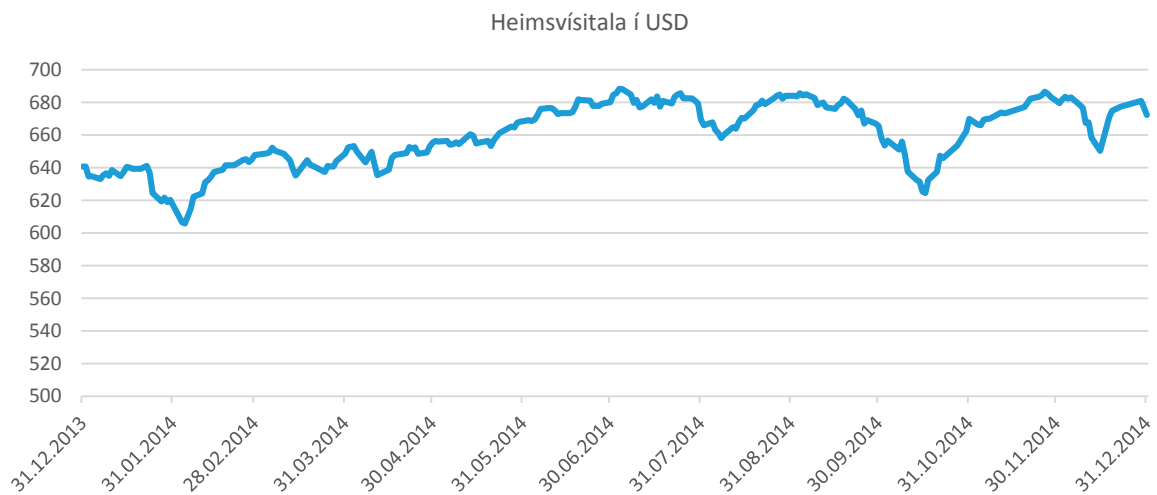
Ávöxtunarkrafa hefur áhrif á markaðsverð skuldabréfa. Þegar hún hækkar hefur það áhrif á verð skuldabréfa til lækkunar og öfugt. Í þessu sambandi er vert að geta þess að sjóðurinn gerir skuldabréfasafn sitt upp á ávöxtunarkröfu á kaupdegi skuldabréfa, sem algengast er meðal innlendra lífeyrissjóða.

Erlendir hlutabréfamarkaðir

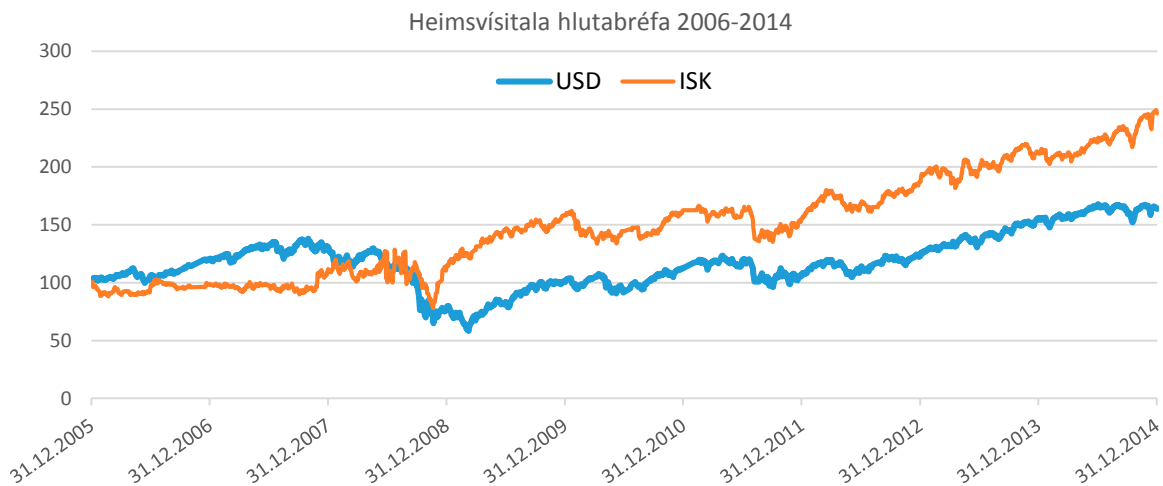
Árið 2014 einkenndist af töluverðum átökum erlendis með ýktum hreyfingum á hrávöru og gjaldmiðlum. MSCI heimsvísitalan gaf tæplega 5% ávöxtun fyrir árið mælt í dollar. Sveiflur voru nokkuð áberandi á árinu, í október mánuði lækkuðu helstu markaðir um 10% á innan við viku og voru svo búnir að skila sér til baka í hærri gildi viku síðar. SP500 og Nasdaq vísitölurnar í Bandaríkjunum fóru meðal annars í söguleg hágildi á árinu og hækkuðu sjötta árið í röð.

Evrópskir markaðir áttu töluvert erfiðar uppdráttar á ári sem einkenndist af verðhjöðnun, vaxtalækkunum, sífelldu gjaldþrotatali Suður-Evrópu landa og átökum Rússa við nágretta sína. Á sama tíma áttu Asískir markaðir gott ár.

Í stuttu máli mætti segja að árið hafi einkenndist af veikri evru, sterkum dollar, hrapandi olíuverði, lækkandi skuldabréfakröfu, hratt lækkandi verðbólgu, sögulega lágum stýrivöxtum og magnbundinni íhlutun helstu seðlabanka heimsins til að drífa áfram hagvöxt.



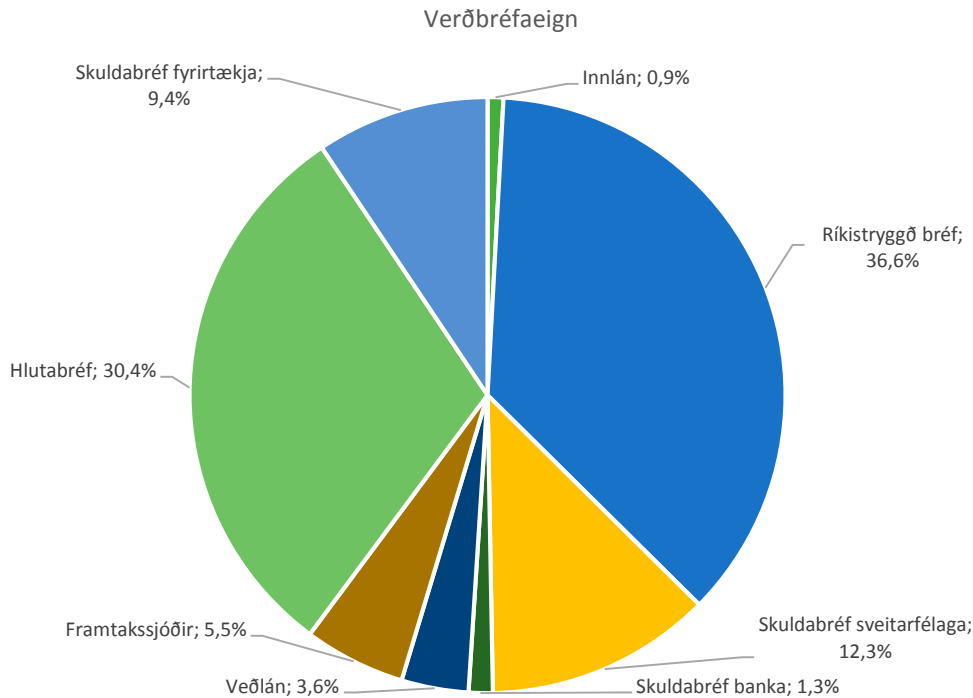
Íslenska krónan styrktist um 1,9% gagnvart helstu myntum árið 2014. Hún veiktist hinsvegar gagnvart dollar, eða um 10,1%, sem gerir nafnávöxtun heimsvísitölu í krónum talið um 15,7%. Alþjóðlegir hlutabréfamarkaðir hafa nú náð fyrri hæðum og gott betur. Í árslok 2014 er heimsvísitalan tæplega 24% hærri en hún var um mitt ár 2007. Sökum lækkunar krónunnar í kjölfar bankahrunsins árið 2008, hefur heimsvísitala hlutabréfa mæld í krónum hækkað meira. Frá miðju ári 2007 hefur hún hækkað um tæplega 154% mælt í krónum.



Vegna gjaldeyrishafta getur sjóðurinn ekki aukið fjárfestingar sínar í erlendum eignum. Honum er þó leyfilegt að standa við skuldbindingar sínar gagnvart erlendum framtaksfjárfestingum, en ónýttar fjárfestingarheimildir vegna þeirra nema rúnum 700 milljónum króna, sem greiðast á næstu árum. Með tilliti til áhættudreifingar eigna er því afar brýnt að það sjái fyrir endan á gjaldeyrishöftum.

Verðbréfaeign

Í neðangreindri skiptingu verðbréfa hefur verið horft til skiptingar undirliggjandi eigna verðbréfa-sjóða. Hlutabréf og framtaksfjárfestingar veða 35,9% eigna, en skuldabréf og innlán veða 64,1%.



Af verðbréfaeign sjóðsins í lok ársins vega ríkistryggð skuldabréf hvað þyngst í eignasafninu. Sjóðurinn hefur heldur dregið úr vægi ríkisskuldabréfa á undanfögnu árum og er það í samræmi við fjárfestingarstefnu. Á sama tíma hefur vægi hlutabréfa verið aukið. Einnig hefur orðið aukning í vægi skuldabréfa fyrirtækja. Hlutfall erlendra eigna eykst á milli ára, er 16,6% í lok árs en var 15,6% árið á undan. Hafa ber í huga að lífeyrissjóðurinn hefur ekki getað aukið við fjárfestingar sínar erlendis frá haustmánuðum 2008 vegna gjaldeyrishafta.

Í kjölfar hruns fjármálakerfisins voru verðbréf með föstum tekjum færð niður í efnahagsreikningi vegna óvissu um innheimtu. Ekki er um endanlega afskrift að ræða, en þessar varúðarfærslur voru gjaldfærðar að mestu á árunum 2008-2009. Við skiptalok eða við lok fjárhagslegrar endurskipulagningar kemur síðan í ljós hvort afskrifa þarf þessar fjárhæðir að hluta eða öllu leyti. Varúðarfærslur skiptast á eftirfarandi flokka verðbréfa:

Varúðarfærslur	
Skuldabréf sveitarfélaga	109.055.797
Skuldabréf fyrirtækja	39.858.280
Veðskuldabréf	249.798.823
Innlán	512.876.545
Samtals	911.589.445

Varúðarfærslur í upphafi árs námu 4.636 milljónum krónu og hafa því lækkað um tæplega 3.725 milljónir króna á árinu.

Á árinu 2014 voru eftirfarandi verðbréf með föstum tekjum afskrifuð endanlega í kjölfar skiptaloka, fjárhagslegrar endurskipulagningar eða vegna metinna endurheimta:

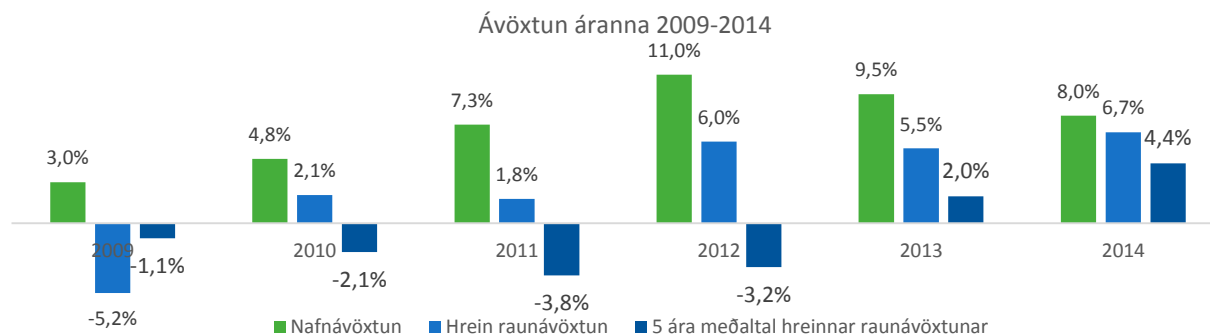
Afskriftir	
Kaupþing	728.756.950
Exista hf	518.228.031
Landic hf	484.108.615
Byr	456.380.395
Baugur hf	325.184.335
Samson hf	323.940.903
Spron	231.763.092
VBS	140.163.924
Glitnir	99.112.842
B'TV210	78.332.793
Milestone hf	56.424.587
Dimond Finance Company	55.977.908
Sparisjóðabankinn	23.003.645
Sjóðfélagalán	630.387
Samtals	3.522.008.407

Ofangreindar afskriftir hafa lítil sem engin áhrif á afkomu sjóðsins, þar sem þessar eignir voru að mestu færðar niður í bókum sjóðsins á árunum 2008 til 2009.

Lækkun varúðarfærslu umfram afskriftir ársins nemur því tæpum 203 milljónum króna, sem færðar eru til tekna á árinu.

Ávöxtun

Nafnávöxtun samtryggingardeildar á árinu 2014 var 8,0% sem samsvarar 6,9% raunávöxtun. Hrein raunávöxtun a.t.t. til rekstrarkostnaðar var 6,7%. Meðaltal hreinnar raunávöxtunar síðustu 5 ára var 4,4%.

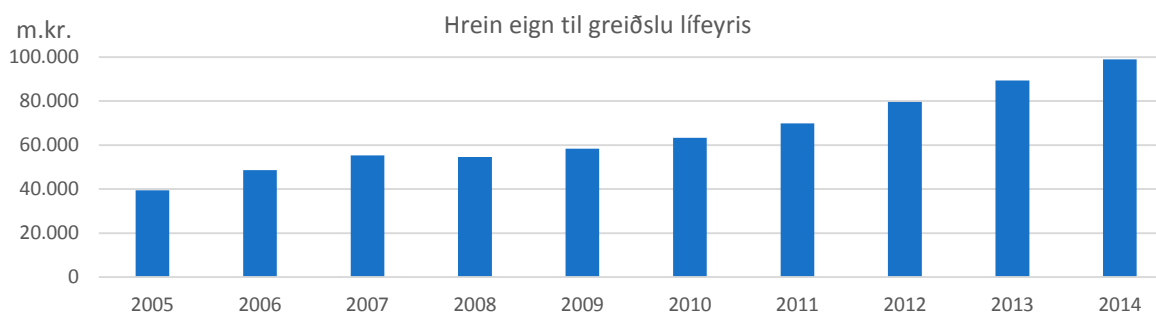


Ávöxtun sjóðsins hefur verið mjög góð undanfarin ár og er fimm ára meðaltal hreinnar raunávöxtunar nú vel umfram þau viðmið sem gerð eru í tryggingafræðilegu tilliti. Tryggingafræðileg staða sjóðsins hefur því batnað til muna, sérílagi undanfarin þrjú ár. Segja má að áhrifa efnahagshrunsins gæti lítið sem ekkert í afkomu sjóðsins lengur.

Framtaksfjárfestingar skiluðu bestri ávöxtun eignaflokka á árinu. Einnig skiluðu hlutabréf góðri ávöxtun sem og hlutdeildarsjóðir en þar er aðallega um hlutabréfasjóði að ræða.

	Nafnávöxtun	Raunávöxtun
Innlán	4,5%	3,4%
Ríkisskuldabréf	5,5%	4,4%
Skuldabréf sveitarfélaga	4,9%	3,8%
Skuldabréf lánastofnanna	5,5%	4,5%
Veðskuldabréf	5,0%	4,0%
Hlutdeildarsjóðir	8,9%	7,8%
Framtaksfjárfestingasjóðir	19,9%	18,6%
Hlutabréf	11,4%	10,3%
Önnur verðbréf	5,8%	4,7%

Hrein eign sjóðsins nam tæpum 99 milljörðum króna í lok ársins. Á árinu hækkaði hún um tæpa 9,6 milljarða króna eða sem nemur 10,7%.

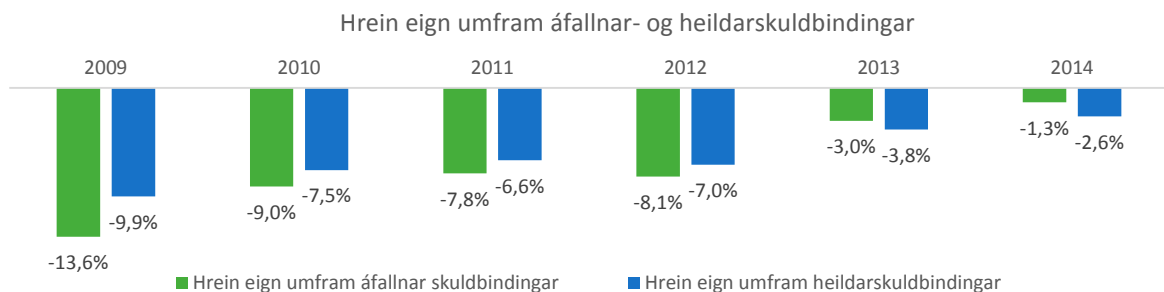


Tryggingafræðileg staða

Tryggingafræðileg úttekt á stöðu sjóðsins í árslok 2014 var unnin af Vigfúsi Ásgeirssyni tryggingastærðfræðingi hjá Talnakönnun hf. Úttektin fólst í að reikna annarsvegar áfallna skuldbindingu miðað við áunninn rétt sjóðfélaga og hinsvegar heildarskuldbindingu miðað við að sjóðfélagar haldi áfram að greiða í sjóðinn þar til þeir fara á lífeyri. Við úttektina er miðað við að árleg ávöxtun sjóðsins á næstu áratugum verði 3,5% umfram hækkun vísitölu neysluverðs. Við núvirðisútreikning væntanlegs lífeyris og framtíðariðgjalda er þannig notuð 3,5% vaxtaviðmiðun umfram vísitölu neysluverðs.

Áfallin staða	2014	2013	Heildarstaða	2014	2013
Höfuðstóll	98.669	89.105	Iðgjöld	81.377	73.227
Endurmat	2.464	3.173	Eign + Iðgjöld	180.315	163.483
Fjárfestingakostnaður	-2.195	-2.022	Lífeyrisskuldbinding	182.691	167.688
Eign	98.938	90.256	Kostnaður	2.442	2.334
Lífeyrisskuldbinding	99.293	92.127	Heildarskuldbinding	185.133	170.022
Kostnaður	918	892	Skuldbindingar umfram eignir	-4.818	-6.539
Áfallin skuldbinding	100.211	93.019	Í hlutfalli af skuldbindingum	-2,6%	-3,8%
Skuldbindingar umfram eignir	-1.273	-2.762			
Í hlutfalli af skuldbindingum	-1,3%	-3,0%			

Úttektin sýnir að áfallin staða er neikvæð um 1.273 milljónir króna eða -1,3% af áfallinni skuldbindingu þegar miðað er við höfuðstól með endurmati. Hún sýnir einnig að heildarstaða sjóðsins þegar búið er að taka tillit til framtíðarskuldbindingar, er neikvæð um 4.818 milljónir króna, eða -2,6% af heildarskuldbindingu.



Tryggingafræðileg staða sjóðsins hefur færst nær jöfnuði eftir því sem lengra hefur liðið frá bankahruninu árið 2008.

Skv. 39. gr. laga nr. 129/1997, má ekki vera meira en 10% munur á milli eignarliða og lífeyrisskuldbindinga og er þá miðað við mismun í hlutfalli af heildarskuldbindingu. Í sömu grein er einnig kveðið á um að hafi slíkur mismunur haldist meira en 5% samfelld í fimm ár, beri stjórn sjóðsins að gera viðeigandi breytingar á samþykktum hans. Skv. ákvæði til bráðabirgða VI í ofangreindum lögum má þessi mismunur vera allt að 10% samfelld í allt að sjö ár frá og með árinu 2008.

Fjárfestingarstefna

Markmið um eignasamsetningu

Fjárfestingarstefna Festu lífeyrissjóðs er grundvölluð á samþykktum sjóðsins og lögum um lífeyrissjóði. Sjóðstjórar sjóðsins skulu ávaxta fé sjóðsins með hliðsjón af þeim kjörum sem best eru boðin á hverjum tíma með tilliti til ávöxtunar og áhættu.

Skipting fjárfestinga á eignaflokkum

Í samræmi við það sem að ofan greinir skal skipting verðbréfaeignar í grófum dráttum miðuð við þau eignamörk sem tilgreind eru í hér að neðan. Einnig er kveðið nánar á um skiptingu hlutabréfa í innlend og erlend. Eignaskipting getur farið tímabundið út fyrir tilgreind mörk, m.a. vegna skyndilegra breytinga á markaðsgengi verðbréfa. Skal þá leitast við að lagfæra hlutföll í eignasamsetningu eins fljótt og mögulegt er.

Flokkar verðbréfa	Stefna	Vikmörk
Innlán í bönkum og sparisjóðum	0%	0%-30%
Ríkisvixlar, ríkisskuldabréf og skuldabréf með ábyrgð ríkissjóðs	35%	20%-70%
Skuldabréf bæjar- og sveitarfélaga	12%	0%-20%
Skuldabréf og vixlar banka, sparisjóða og annarra lánastofnana	1%	0%-15%
Fasteignaveðtryggð skuldabréf	5%	0%-15%
Hlutabréf	30%	10%-50%
Hlutir og hlutdeildarskírteini annarra sjóða um sam. fjárfestingu	7%	5%-15%
Önnur verðbréf	10%	0%-20%
Fjárfesting í íbúðarhúsnæði	0%	0%-10%
Samtals:	100%	

Hlutabréf	Markmið	Lágmark	Hámark
	30%	10%	50%
Innlend hlutabréf	18%	5%	25%
Erlend hlutabréf	12%	5%	25%

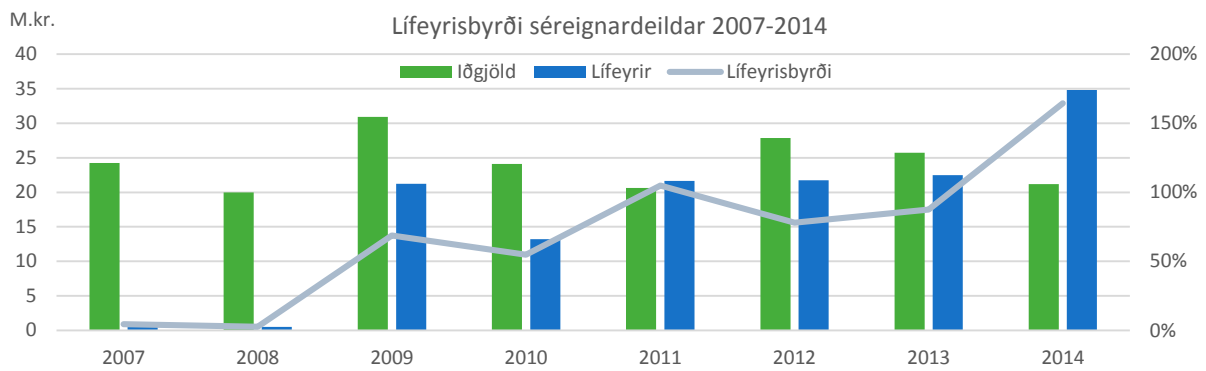
Fjárfestingarstefna sjóðsins er sett fram til lengri tíma litið. Það getur því tekið nokkur ár að ná markmiðum um fjárfestingarstefnu í einstökum flokkum verðbréfa. Takmarkandi þættir, s.s. gjaldeyrishöft og skortur á framboði ákveðinna verðbréfa, geta tafið slíkt ferli.

Séreignardeild

Iðgjöld til séreignardeildar námu alls 21,2 milljónir króna á árinu 2014 samanborið við 25,7 milljónir króna árið á undan.

Lífeyrisgreiðslur séreignardeildar samkvæmt reglugerð sjóðsins voru 34,8 milljónir króna Lífeyrisþegar voru alls 104. Að meðaltali fengu 12 lífeyrisþegar greiðslur í hverjum mánuði. Greiðslur samkvæmt ákvæðum til bráðabirgða fengu 63, ellilífeyri fengu 11 og greiðslur séreignar vegna andláts voru 30.

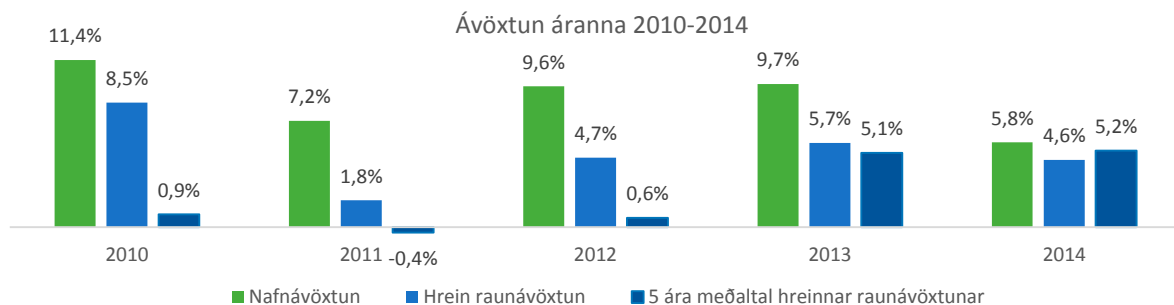
Á meðfylgjandi mynd má sjá þróun í lífeyrisbyrði séreignardeildar Festu frá 2007-2014. Á undanförunum árum hafa greiðslur úr séreignarsjóði aukist verulega. Meginástæða þess eru ákvæði til bráðabirgða um heimild til útgreiðslu séreignarsparnaðar sem sett voru á árinu 2009. Hafa þau ákvæði verið framlengd nokkrum sinnum en ákvæðið rann út síðastliðin áramót.



Á árinu 2014 greiddu alls 416 sjóðfélagar til séreignardeildar. Virkir sjóðfélagar, þ.e. þeir sem greiddu í hverjum mánuði, voru 120. Í árslok eiga 4.684 sjóðfélagar réttindi í séreignardeild.

Ávöxtun séreignardeildar

Nafnávöxtun séreignardeildar var 5,8% á árinu 2014 samanborið við 9,7% árið á undan. Hrein raunávöxtun, þ.e. raunávöxtun að teknu tilliti til kostnaðar var 4,6%. Meðaltal hreinnar raunávöxtunar síðustu 5 ára var jákvætt um 5,2% í lok árs 2014.



Hrein eign séreignardeildar til greiðslu lífeyris í árslok 2014 er 285,2 milljónir króna.

Markmið um eignasamsetningu

Fjárfestingarstefna séreignardeildar er grundvölluð á samþykktum sjóðsins og lögum um lífeyrissjóði. Sjóðstjórar sjóðsins skulu ávaxta fé sjóðsins með hliðsjón af þeim kjörum sem best eru boðin á hverjum tíma með tilliti til ávöxtunar og áhættu. Skipting verðbréfaeignar skal miðuð við þau eignamörk sem tilgreind eru í töflu hér að neðan. Eignaskipting getur farið tímabundið út fyrir tilgreind mörk, m.a. vegna skyndilegra breytinga á markaðsgengi verðbréfa. Skal þá leitast við að lagfæra hlutföll í eignasamsetningu eins fljótt og mögulegt er.

Fjárfestingarstefna séreignardeildar

Fjárfestingarstefna séreignardeildar tekur mið af þeim takmörkunum sem lög um skyldutryggingu lífeyrisréttinda og starfsemi lífeyrissjóða nr. 129/1997 setja.

Samkvæmt eðli máls, geta réttahafar óskað eftir flutningi innistæðna sinna til annarra vörsluaðila. Því er brýnt að velja auðseljanlegar fjárfestingar til að mæta slíkum óskum. Fjárfestingarheimildir séreignardeildar eru því þrengri en samtryggingardeildar. Stefnt skal að fjárfestingum í skráðum auðseljanlegum eignum. Þó er heimilt að eiga óskráðar eignir ef þær eru inni í sjóðum sem eru sem slíkir auðseljanlegir.

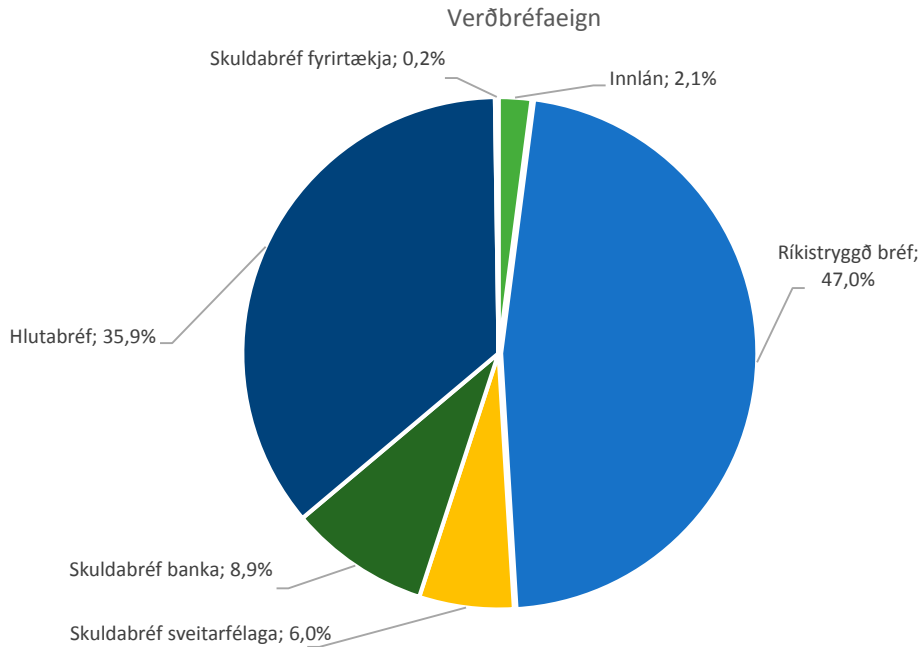
Festa - Séreignardeild	Markmið	Vikmörk
Skuldabréf		
Íslensk skuldabréf með ábyrgð ríkis	43%	20-80%
Skuldabréf bæjar- og sveitarfélaga	7%	0-20%
Skuldabréf og víxlar banka, sparissjóða og annarra lánastofnana	9%	0-20%
Önnur verðbréf	7%	0-20%
Erlend skuldabréf	0%	0-10%
Innlán	1%	0-30%
Samtals skuldabréf	67%	50-100%
Hlutabréf		
- þ.a. erlend hlutabréf	21%	0-30%
- þ.a. innlend hlutabréf	12%	0-20%
Samtals hlutabréf	33%	0-50%
Samtals	100%	

Séreignardeild sjóðsins er tiltölulega lítil. Því var ákveðið að fækka sparnaðarleiddum úr tveimur í eina fyrir nokkrum árum í hagræðingarskyni.

Aldurssamsetning sjóðfélaga séreignardeildar er hagstæð, meðalaldur sjóðfélaga er rúmlega 32 ár, og því er gert ráð fyrir jákvæðu greiðsluflæði til lengri tíma litið. Þetta er þó háð mikilli óvissu við núverandi aðstæður. Áðurnefnd lög frá 2009 um tímabundna útgreiðslu höfðu veruleg áhrif á sjóðstreymi deildarinnar og líkur eru á að heimild til nýtingar séreignarsparnaðar til greiðslu inn á húsnæðislán muni hafa einhver áhrif einnig. Því er brýnt að leggja áherslu á seljanleika eigna í fjárfestingarstefnu.

Verðbréfaeign séreignardeildar

Af verðbréfaeign séreignardeildar í lok ársins vege ríkistryggð skuldabréf hvað þyngst í eignasafninu eða um 47%. Því næst koma hlutabréf sem vege tæp 36% af eignum. Erlend hlutabréf vege hvað þyngst í hlutabréfaeign sjóðsins eða sem nemur tæpum 23% af eignum.



Í skiptingu verðbréfa á flokka hefur verið horft til samsetningar undirliggjandi eigna verðbréfasjóða. Erlendar eignir hækka á milli ára, eru 23% í árslok 2014 en voru 21% árið á undan. Vonir eru bundnar við það að yfirlýsingar um afnám gjaldeyrishafta verði að veruleika en mikil uppsöfnuð þörf er hjá lífeyrissjóðum til að auka áhættudreifingu í söfnum sínum.



Ársreikningur 2014

Áritun óháðs endurskoðanda

Til stjórnar og sjóðfélaga Festu lífeyrissjóðs

Við höfum endurskoðað meðfylgjandi ársreikning Festu lífeyrissjóðs fyrir árið 2014. Ársreikningurinn hefur að geyma áritun og skýrslu stjórnar, yfirlit um breytingu á hreinni eign til greiðslu lífeyris, efnahagsreikning, yfirlit um sjóðstreymi, upplýsingar um mikilvægar reikningsskilaaðferðir og aðrar skýringar.

Ábyrgð stjórnar og framkvæmdastjóra á ársreikningnum

Stjórn og framkvæmdastjóri eru ábyrgir fyrir gerð og framsetningu ársreikningsins í samræmi við lög og reglur um ársreikninga og reglur um ársreikninga lífeyrissjóða. Stjórn og framkvæmdastjóri eru einnig ábyrgir fyrir því innra eftirliti sem nauðsynlegt er varðandi gerð og framsetningu ársreiknings, þannig að hann sé án verulegra annmarka, hvort sem er vegna sviksemi eða mistaka.

Ábyrgð endurskoðanda

Ábyrgð okkar felst í því álit sem við látum í ljós á ársreikningnum á grundvelli endurskoðunarinnar. Endurskoðað var í samræmi við alþjóðlega endurskoðunarstaðla. Samkvæmt þeim ber okkur að fara eftir settum síðareglum, skipuleggja og haga endurskoðuninni þannig að nægjanleg vissa fái um að ársreikningurinn sé án verulegra annmarka.

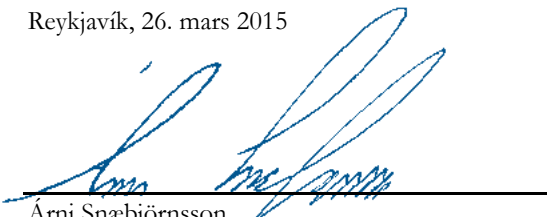
Endurskoðun felur í sér aðgerðir til staðfestingar á fjárhæðum og skýringum í ársreikningnum. Val endurskoðunaradgerða byggir á faglegu mati endurskoðandans, meðal annars á þeirri hættu að verulegir annmarkar séu á ársreikningnum, hvort sem er af völdum sviksemi eða mistaka. Við áhættumatið er tekið tillit til þess innra eftirlits lífeyrissjóðsins sem varðar gerð og framsetningu ársreikningsins, til þess að skipuleggja viðeigandi endurskoðunaradgerðir, en ekki til þess að gefa álit á virkni innra eftirlits sjóðsins. Endurskoðun felur einnig í sér mat á þeim reikningsskilaaðferðum og matsaðferðum sem stjórnendur nota við gerð ársreikningsins sem og mat á framsetningu hans í heild.

Við teljum að við endurskoðunina höfum við aflað nægilegra og viðeigandi gagna til að byggja álit okkar á.

Álit

Það er álit okkar að ársreikningurinn gefi glögga mynd af afkomu lífeyrissjóðsins á árinu 2014, efnahag hans 31. desember 2014 og breytingu á handbæru fé á árinu 2014, í samræmi við lög og reglur um ársreikninga og reglur um ársreikninga lífeyrissjóða.

Reykjavík, 26. mars 2015



Árni Snæbjörnsson
löggiltur endurskoðandi

Ernst & Young ehf.
Borgartúni 30
105 Reykjavík

Skýrsla stjórnar Festu lífeyrissjóðs

Festa lífeyrissjóður starfar samkvæmt lögum nr. 129/1997 um skyldutryggingu lífeyrisréttinda og starfsemi lífeyrissjóða. Sjóðurinn rekur skrifstofur á þremur stöðum. Aðalskrifstofa sjóðsins er í Reykjanesbæ en auk þess eru skrifstofur á Akranesi og á Selfossi. Hjá sjóðnum starfa 11 starfsmenn í 10,3 stöðugildum.

Við gerð þessa ársreiknings var í meginatriðum fylgt sömu reikningsskilaaðferðum og undanfarin ár.

Sjóðurinn starfar í tveimur deildum, samtryggingardeild og séreignardeild. Ávöxtun eigna þeirra er að fullu aðskilin.

Á árinu greiddu til samtryggingardeildar sjóðsins samtals 15.600 sjóðfélagar hjá 2.031 launagreiðenda. Virkir sjóðfélagar, þ.e. þeir sem greiddu í hverjum mánuði, voru 10.697. Iðgjöld námu 4.969 millj. kr. sem er 11,5% hækkun frá fyrra ári. Í árslok eiga 83.265 sjóðfélagar réttindi hjá sjóðnum.

Lífeyrisgreiðslur samtryggingardeildar samkvæmt reglugerð sjóðsins voru 2.734 millj. kr., en það er 10,2% hækkun frá fyrra ári. Lífeyrisþegar voru 7.343, en þeim fjölgaði um 654 frá fyrra ári. Ellilífeyri fengu 4.310, örorkulífeyri 2.014, makalífeyri 593 og barnalífeyri 426. Hafa ber í huga að margir lífeyrisþegar fá greidda fleiri en eina tegund lífeyris.

Til séreignardeildar greiddu á árinu 416 rétthafar hjá 95 launagreiðendum. Virkir sjóðfélagar í séreignardeild voru 120. Iðgjöld séreignardeildar námu 21,2 millj. kr., sem er um 17,7% lækkun frá fyrra ári, en þá voru iðgjöldin 25,7 millj. kr. Í árslok eiga 4.684 sjóðfélagar réttindi í séreignardeild.

Lífeyrisgreiðslur séreignardeildar samkvæmt reglugerð sjóðsins voru 34,8 millj. kr., en það nemur 54,8% hækkun frá fyrra ári. Lífeyrisþegar voru alls 104. Greiðslur samkvæmt ákvæðum til bráðabirgða fengu 63, ellilífeyri fengu 11 og greiðslur séreignar vegna andláts voru 30.

Seðlabanki Íslands lækkaði stýrivexti tvisvar á árinu 2014 og fóru vextir úr 6,0% í 5,25% eftir að hafa verið óbreyttir árið áður. Ávöxtun óverðtryggðra skuldabréfa var nokkuð betri en verðtryggðra, en lítill áhugi var á þeim síðarnefndu sökum lágrar verðbólgu á árinu. Almennt var góð ávöxtun á innlendum hlutabréfum á árinu. Úrvalsvísitala hlutabréfa hækkaði reyndar ekki nema um 4,1%, en vísitala aðallista hækkaði sýnu meira eða um 12,4%. Á árinu voru tvö ný félög skráð í Kauphöllina. Von er á fleiri skráningum á árinu 2015. Má því binda vonir við að fleiri stöðum verði smátt og smátt skotið undir innlendan hlutabréfamarkað.

Ávöxtun á erlendum hlutabréfamörkuðum var almennt góð, en heimsvísitala hlutabréfa hækkaði um tæplega 5% mælt í dollar. Íslenska krónan styrktist um 1,9% gagnvart helstu myntum árið 2014. Hún veiktist hinsvegar gagnvart dollar eða um 10,1%, sem gerir nafnávöxtun heimsvísitölu í krónum talið um 15,7%.

Nafnávöxtun samtryggingardeildar var jákvæð um 8,0% á árinu 2014. Verðbólga mældist 1,0% yfir árið og því var raunávöxtun 6,9% og hrein raunávöxtun að teknu tilliti til rekstrarkostnaðar 6,7%. Meðaltal hreinnar raunávöxtunar síðustu 5 ára er 4,4%. Ef lítið er til 10 ára er meðaltalið jákvætt um 1,6%. Nafnávöxtun séreignardeildar var 5,8% og hrein raunávöxtun hennar jákvæð um 4,6%. Eignir séreignardeildar liggja aðallega í ríkisskuldabréfum og erlendum hlutabréfum. Meðaltal hreinnar raunávöxtunar séreignardeildar síðustu 5 ár er jákvætt um 5,2%. Ef lítið er til 10 ára er meðaltalið jákvætt um 2,8%.

Hrein eign sjóðsins til greiðslu lífeyris nam 98.954 millj. kr. í árslok. Á árinu hækkaði hún um kr. 9.566 millj. kr. eða um 10,7%. Af fjárfestingum sjóðsins voru 16,6% í erlendum gjaldmiðlum og 83,4% í íslenskum krónum. Verðbréf með breytilegum tekjum voru 41,2% fjárfestinga, en verðbréf með föstum tekjum voru 58,8%. Sé horft til undirliggjandi eigna verðbréfasjóða, nema hlutabréf og framtaksfjárfestingar 35,9% eigna en skuldabréf og innlán nema 64,1%.

Skýrsla stjórnar Festu lífeyrissjóðs

Vigfús Ásgeirsson tryggingastærðfræðingur hefur gert tryggingafræðilega úttekt á fjárhagsstöðu samtryggingardeildar sjóðsins miðað við árslok 2014. Samkvæmt henni eru áunnin réttindi sjóðfélaga 1.273 millj. kr. hærrí en eignir og heildarskuldbindingar, miðað við 3,5% vexti, 4.818 millj. kr. hærrí en eignir. Skuldbindingar umfram eignir í árslok 2013 nema því 2,6%.

Stjórn Festu lífeyrissjóðs og framkvæmdastjóri staðfesta hér með ársreikning sjóðsins fyrir árið 2014 með undirskrift sinni.

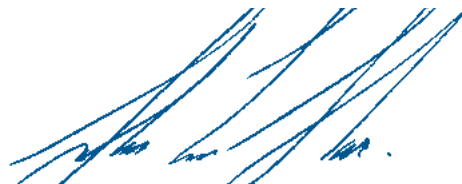
Reykjavík, 26. mars 2015

Stjórn


Ólafur S. Magnússon
formaður


Dagbjört Hannesdóttir
meðstjórnandi

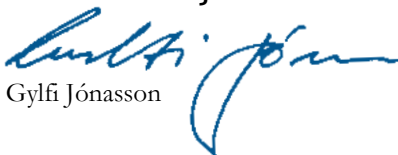

Björk Þorsteinsdóttir
meðstjórnandi


Guðmundur Smári Guðmundsson
varaformaður


Björg Bjarnadóttir
meðstjórnandi


Halldóra S. Sveinsdóttir
meðstjórnandi

Framkvæmdastjóri


Gylfi Jónasson

Yfirlit um breytingu á hreinni eign til greiðslu lífeyris árið 2014

	Skýr.	2014	2013
Iðgjöld	3		
Iðgjöld sjóðfélaga		1.629.616.768	1.456.534.247
Iðgjöld launagreiðenda		3.380.728.251	3.026.106.689
Réttindaflutningur og endurgreiðslur		(20.515.157)	(5.842.126)
Framlag ríkisins til jöfnunar örorkubyrði		312.854.489	278.550.694
		<u>5.302.684.351</u>	<u>4.755.349.504</u>
Lífeyrir			
Lífeyrir	4	2.768.588.486	2.503.206.500
Umsjónarnefnd eftirlauna		(2.285.407)	(3.439.942)
Annar beinn kostnaður vegna örorku		10.835.231	9.002.883
Framlag í VIRK starfsendurhæfingarsjóð		49.080.255	41.480.667
		<u>2.826.218.565</u>	<u>2.550.250.108</u>
Fjárfestingartekjur			
Tekjur af eignarhlutum		1.764.703.572	2.381.146.798
Vaxtatekjur og gengismunur	5	5.333.329.251	5.386.088.897
Aðrar fjárfestingartekjur		960.000	(19.795.339)
Breytingar á niðurfærslu eigna	14	202.723.408	39.426.618
		<u>7.301.716.231</u>	<u>7.786.866.974</u>
Fjárfestingargjöld			
Skrifstofu- og stjórnunarkostnaður		95.766.226	90.625.480
Önnur fjárfestingargjöld		10.647.717	8.418.817
		<u>106.413.943</u>	<u>99.044.297</u>
Rekstrarkostnaður			
Skrifstofu- og stjórnunarkostnaður		125.402.887	119.019.538
		<u>125.402.887</u>	<u>119.019.538</u>
Aðrar tekjur	25	19.848.876	16.788.651
Hækkun á hreinni eign á árinu		9.566.214.063	9.790.691.186
Hrein eign frá fyrra ári		<u>89.388.201.789</u>	<u>79.597.510.603</u>
Hrein eign í árslok til greiðslu lífeyris		<u>98.954.415.852</u>	<u>89.388.201.789</u>

Efnahagsreikningur 31. desember 2014

Eignir	Skýr.	31.12.2014	31.12.2013
Fjárfestingar			
Húseignir og lóðir	2,6,7	14.424.671	14.763.927
Hlutdeildarfélög	8	19.428.738	12.374.518
		<u>33.853.409</u>	<u>27.138.445</u>
Aðrar fjárfestingar			
Verðbréf með breytilegum tekjum	2, 9-11	40.290.757.670	33.563.628.523
Verðbréf með föstum tekjum	2,12,14	53.979.317.792	52.281.716.292
Veðlán	2,13,14	3.597.571.805	3.417.536.870
Aðrar fjárfestingar	2	14.872.758	14.872.758
		<u>97.882.520.025</u>	<u>89.277.754.443</u>
Fjárfestingar		<u>97.916.373.434</u>	<u>89.304.892.888</u>
Kröfur			
Kröfur á launagreiðendur	17	931.547.508	902.645.111
Aðrar kröfur		28.675.172	121.096.278
Kröfur		<u>960.222.680</u>	<u>1.023.741.389</u>
Aðrar eignir			
Rekstrarfjármunir og aðrar efnislegar eignir	2,6,7	20.367.746	22.104.047
Sjóður og veltuinnlán		569.374.746	562.243.816
Aðrar eignir		<u>589.742.492</u>	<u>584.347.863</u>
Eignir		<u>99.466.338.606</u>	<u>90.912.982.140</u>
Skuldir			
Viðskiptaskuldir			
Aðrar skuldir	19	511.922.754	1.524.780.351
		<u>511.922.754</u>	<u>1.524.780.351</u>
Skuldir		<u>511.922.754</u>	<u>1.524.780.351</u>
Hrein eign til greiðslu lífeyris alls		<u>98.954.415.852</u>	<u>89.388.201.789</u>
Ábyrgðir			
Afleiðusamningar	20		
Framtaksfjárfestingar	21		

Yfirlit um sjóðstreymi ársins 2014

	2014	2013
Inngreiðslur		
Iðgjöld	4.967.349.053	4.401.214.919
Fjárfestingartekjur	3.232.063.911	2.715.339.742
Aðrar tekjur	332.703.365	297.393.485
Afborganir verðbréfa	2.149.006.638	2.825.341.818
Seld verðbréf með breytilegum tekjum	4.934.187.648	6.470.136.213
Seld verðbréf með föstum tekjum	1.922.523.584	3.897.535.096
Seldar aðrar fjárfestingar	0	30.112.422
Inngreiðslur	17.537.834.199	20.637.073.695
Útgreiðslur		
Lífeyrir	2.828.474.949	2.550.064.022
Fjárfestingargjöld	106.064.959	99.044.297
Rekstrarkostnaður án afskrifta	124.541.482	126.816.787
Útgreiðslur vegna gjaldmiðlasamninga	784.650.923	392.325.461
Aðrar útgreiðslur	1.865.349	0
Útgreiðslur	3.845.597.662	3.168.250.567
Ráðstöfunarfé til kaupa á verðbréfum og annarri fjárfestingu	13.692.236.537	17.468.823.128
Kaup á verðbréfum og önnur fjárfesting		
Kaup á verðbréfum með breytilegum tekjum	8.321.618.334	8.085.844.935
Kaup á verðbréfum með föstum tekjum	4.475.984.205	9.626.250.478
Ný veðlán og útlán	887.154.084	29.400.000
Aðrar fjárfestingar	348.984	13.468.460
Ráðstöfun alls	13.685.105.607	17.754.963.873
Hækkun (lækkun) á sjóði og veltiinnlánum	7.130.930	(286.140.745)
Sjóður og veltiinnlán í ársbyrjun	562.243.816	848.384.561
Sjóður og veltiinnlán í árslok	569.374.746	562.243.816

Skýringar

1. Starfsemi

Lífeyrissjóðurinn starfar samkvæmt lögum um skyldutryggingu lífeyrisréttinda og starfsemi lífeyrissjóða nr. 129/1997 og hefur til þess fullgilt starfsleyfi. Meginstarfsemi sjóðsins felst í rekstri samtryggingasjóðs, en að auki rekur hann séreignardeild.

Lífeyrissjóðurinn veitir viðtöku iðgjaldi til greiðslu lífeyris vegna elli til æviloka, örorku eða andláts skv. nánari ákvæðum laganna. Skylduáðild er að lífeyrissjóðnum og er kveðið á um iðgjald til sjóðsins í kjarasamningum aðila vinnumarkaðarins. Stéttarfélögin sem áðild eiga að þessum sjóði eru Verkalýðs- og sjómannafélag Keflavíkur og nágr., Félag iðn- og tæknigreina, Verkalýðs- og sjómannafélag Sandgerðis, Verkalýðsfélag Grindavíkur, Verslunarmannafélag Suðurnesja, Bárán stéttarfélag, Efling stéttarfélag, Verkalýðsfélag Suðurlands, Verkalýðsfélag Akraness, Verkalýðsfélag Snæfellinga og Stéttarfélag Vesturlands. Launþegum þessara félaga ber að greiða 4% af heildarlaunum sínum til þessa sjóðs á móti 8% framlagi atvinnurekenda eða samtals 12% sem kallast lágmarksiðgjöld og skulu þau renna til sjóðsins. Öðrum launamönnum sem ekki er skylt að greiða lágmarksiðgjöld til annars lífeyrissjóðs er einnig heimilt að greiða iðgjöld til Festu lífeyrissjóðs.

Séreignardeild Festu lífeyrissjóðs tekur við viðbótariðgjöldum sjóðfélaga. Sjóðfélögum í samtryggingardeild lífeyrissjóðsins, ásamt öðrum sem þess óska, er frjálst að greiða viðbótariðgjöld í séreignardeild. Séreignardeildin býður upp á eina ávöxtunarleidd með vel dreifðu eignasafni.

Með iðgjaldgreiðslum til öflunar lífeyrisréttinda í sameign ávinnur sjóðfélagi sér og maka sínum og börnum eftir því sem við á rétt til ellilífeyris, örorkulífeyris og maka- og barnalífeyris. Réttur til töku ellilífeyris hefst þegar sjóðfélagi er orðinn 60-70 ára. Sjóðfélagi á rétt á örorkulífeyri ef hann verður fyrir orkutapi sem metið er 50% eða meira. Andist sjóðfélagi, eiga eftirlifandi maki og börn rétt á lífeyri úr sjóðnum. Í samþykktum sjóðsins er kveðið nánar á um ávinnslu réttinda en hún er að hluta til háð aldri. Lífeyrissjóðurinn ábyrgist lífeyrisskuldbindingar sínar með eignum sínum. Árlega er gerð tryggingafræðileg úttekt á stöðu sjóðsins og getur hún haft áhrif á lífeyrisréttindi sjóðfélaga því sjóðnum er skylt að auka eða skerða lífeyrisréttindi sjóðfélaga fari munur milli eigna og lífeyrisskuldbindinga sjóðsins fram yfir tiltekin mörk.

Lífeyrisréttindi í séreignardeild miðast við innborguð iðgjöld réttihafa ásamt þeirri hreinu ávöxtun sem fengist hefur á iðgiöldin. Heimilt er að leyfa töku séreignarsparnaðar þegar réttihafi er orðinn 60 ára.

2. Reikningsskilaaðferðir

Ársreikningurinn er í samræmi við lög um skyldutryggingu lífeyrisréttinda og starfsemi lífeyrissjóða, reglur um ársreikninga lífeyrissjóða og góða reikningsskilavenju. Við gerð ársreikningsins er í öllum meginatriðum fylgt sömu reikningsskilaaðferðum og á fyrra ári. Ársreikningurinn er í íslenskum krónum og allar fjárhæðir eru sýndar í heilum krónum nema þar sem annað er tilgreint.

Stjórnendur þurfa að meta og taka sértækar ákvarðanir er varða mikilvæga liði ársreikningsins og vegna eðlis síns eru háðir mati hverju sinni. Matsaðferðirnar eiga sér stöð í góðri reikningsskilavenju. Raunveruleg verðmæti þeirra liða sem þannig eru metnir, geta við sölu eða aðra ráðstöfun, reynst önnur en niðurstaða samkvæmt matinu.

Verðbréfacign sjóðsins skiptist í verðbréf með breytilegum tekjum, verðbréf með föstum tekjum, veðlán, önnur útlán og aðrar fjárfestingar. Skilgreiningar á framangreindri flokkun ásamt matsaðferðum sem beitt er við hvern lið fjárfestinga eru eftirfarandi:

Verðbréf með breytilegum tekjum eru framseljanleg verðbréf svo sem hlutabréf, hlutdeildarskírteini og önnur slík verðbréf með breytilegum tekjum eða verðbréf sem háð eru afkomu útgefanda. Þau verðbréf með breytilegum tekjum sem skráð eru á skipulegum verðbréfamarkaði eru eignfærð á markaðsverði í árslok, en það telst vera verðið á síðasta skráningardegi ársins. Óskráð bréf eru metin á framreiknuðu kaupverði eða áætluðu markaðsverði hvort sem lægra er.

Nokkur hluta- og samlagshlutafélög eru að forminu til óskráð hlutafjáreign. Við teljum þó gefa gleggri mynd af stöðu þeirra að fara eignir þeirra á innra virði líkt og um hlutdeildarsjóð væri að ræða. Um eftirtaldir eignir er að ræða og er upphaflegt kostnaðarverð þeirra birt innan sviga: FSÍ slhf (614.976.000 kr.), Horn II slhf (356.835.475 kr.), SRE II slhf (247.164.744 kr.), SF III slhf (183.308.100 kr.), IEI slhf (710.280.901 kr.), CCP hf (110.955.204 kr.), AO slhf (636.039.963 kr.), SF IV slhf (270.000.000 kr.), FÍ fasteignafélag slhf (72.440.305 kr.) og SF V (300.000.000 kr.).

Verðbréf með föstum tekjum eru framseljanleg skuldabréf og önnur verðbréf með föstum tekjum sem gefin eru út af lánastofnunum, opinberum aðilum eða öðrum félögum. Hér er átt við bréf sem t.d. eru bundin við vísitölu eða gengi gjaldmiðla hvort sem vextir eru fastir eða hafa tiltekna vaxtavíðmiðun. Verðbréf með föstum tekjum eru færð til eignar miðað við ávöxtunarkröfu þeirra á kaupdegi. Afleiðutengd skuldabréf eru færð til eignar á markaðsverði.

Skýringar

Reikningsskilaaðferðir (framhald)

Veðlán eru útlán til sjóðfélaga og önnur útlán sem veitt eru gegn veði í fasteignum. Sjóðfélagabréf eru færð til eignar með áföllnum vöxtum miðað við vaxtakjör þeirra. Önnur veðlán eru færð til eignar miðað við ávöxtunarkröfu þeirra á kaupdegi.

Bundin innlán eru færð til eignar með áföllnum vöxtum miðað við vaxtakjör þeirra.

Aðrar fjárfestingar eru fullnustueignir sem metnar eru á kaupverði.

Eignir og skuldir sem bundnar eru vísitölu eða gengi erlendra gjaldmiðla eru færðar upp miðað við verðlag eða gengi í árslok.

Aðrar reikningsskilaaðferðir sem snerta einstök efnisatriði ársreikningsins eru tilgreindar í skýringum hér á eftir.

3. Iðgjöld

	2014	2013
Iðgjöld samtryggingardeildar greinast þannig:		
Iðgjöld ársins.....	4.987.383.441	4.461.093.598
Réttindaflutningur nettó.....	(16.641.798)	(7.855.164)
Endurgreidd iðgjöld.....	(2.082.033)	(2.156.727)
	<u>4.968.659.610</u>	<u>4.451.081.707</u>
Iðgjöld séreignardeildar greinast þannig:		
Iðgjöld ársins.....	22.961.578	21.547.338
Réttindaflutningur nettó.....	(1.791.326)	4.169.765
	<u>21.170.252</u>	<u>25.717.103</u>
Framlag ríkisins til jöfnunar örorkubyrði	312.854.489	278.550.694
Iðgjöld samtryggingar- og séreignardeilda samtals.....	<u>5.302.684.351</u>	<u>4.755.349.504</u>

4. Lífeyrir

	Eftirlaun skv. samþykktum sjóðsins	Eftirlaun samkvæmt lögum	Samtals 2014	Samtals 2013
Lífeyrir samtryggingardeildar greinist þannig:				
Ellilífeyrir	1.642.762.708	593.166	1.643.355.874	1.537.508.960
Örorkulífeyrir	930.377.772	0	930.377.772	793.935.981
Makalífeyrir	113.672.715	1.692.241	115.364.956	114.844.610
Barnalífeyrir	44.670.420	0	44.670.420	34.421.824
	<u>2.731.483.615</u>	<u>2.285.407</u>	<u>2.733.769.022</u>	<u>2.480.711.375</u>
Lífeyrir séreignardeildar greinist þannig:				
Greiðslur skv. ákvæði til bráðabirgða VIII við lög nr. 129/1997.....			19.676.996	17.656.268
Ellilífeyrir			15.142.468	4.838.857
			<u>34.819.464</u>	<u>22.495.125</u>
Lífeyrir samtryggingar- og séreignardeildar samtals.....			<u>2.768.588.486</u>	<u>2.503.206.500</u>

Skýringar

5. Vaxtatekjur og gengismunur

Vaxtatekjur og gengismunur greinast þannig:	Samtals 2014	Samtals 2013
Vaxtatekjur og verðbætur af bankainnistæðum og skammtímakröfum	23.748.372	51.622.800
Vanskilavextir	42.386.441	34.595.806
Vextir, verðbætur og gengismunur af verðbréfaeign	5.350.570.146	5.372.533.598
Tekjur (gjöld) vegna gengisvarnasamninga	(83.487.569)	(72.952.049)
Innheimtupóknarir og lántökugjöld	111.861	288.742
Vaxtatekjur og gengismunur alls	<u>5.333.329.251</u>	<u>5.386.088.897</u>

Varanlegir rekstrarfjármunir

6. Varanlegir rekstrarfjármunir greinast þannig:

	Fasteignir og endurbætur	Innréttingar, áhöld og tæki	Samtals
Stofnverð í ársbyrjun.....	18.847.564	37.466.784	56.314.348
Afskrifað áður	(4.083.637)	(15.362.737)	(19.446.374)
Bókfært verð í ársbyrjun.....	14.763.927	22.104.047	36.867.974
Viðbót á árinu.....	0	1.143.691	1.143.691
Afskrifað á árinu	(339.256)	(2.879.992)	(3.219.248)
Bókfært verð í árslok.....	<u>14.424.671</u>	<u>20.367.746</u>	<u>34.792.417</u>
Afskriftarhlutföll	2%	6,67-33%	

Afskriftir eru reiknaðar sem fastur árlegur hundradshluti af kostnaðarverði miðað við eignarhaldstíma á árinu.

7. Vátryggingamat eigna lífeyrissjóðsins í árslok greinist þannig:

	Fasteigna- mat	Vátrygginga- mat	Bókfært verð
Fasteignir.....	15.400.000	33.950.000	14.424.671
Innréttingar, áhöld og tæki		32.352.998	20.367.746
	<u>15.400.000</u>	<u>66.302.998</u>	<u>34.792.417</u>

Eignarhlutar í hlutdeildarfélögum

8. Eignarhlutar sjóðsins í hlutdeildarfélögum eru færðir í samræmi við hlutdeild félagsins í eigin fé þeirra.

Eignarhlutar í hlutdeildarfélögum:	Hlutdeild	Nafnverð	Bókfært verð
Jöklar-Verðbréf hf.....	50,00%	15.000.000	19.428.738
			<u>19.428.738</u>

Skýringar

Verðbréf með breytilegum tekjum

9. Verðbréf með breytilegum tekjum greinast þannig:

	Skráð	Óskráð	Samtals
Eignarhlutar í innlendum félögum	9.288.848.636	7.773.538.061	17.062.386.697
Eignarhlutar í erlendum hlutafélögum	2.289.558.525		2.289.558.525
Innlend hlutdeildarskírteini og sjóðir	5.728.027.142	1.742.062.127	7.470.089.269
Erlend hlutdeildarskírteini og sjóðir	10.886.880.528	2.581.842.651	13.468.723.179
	28.193.314.831	12.097.442.839	40.290.757.670

10. Eignarhlutar í innlendum hlutafélögum greinast þannig:

Skráð félög:	Hlutdeild	Nafnverð	Bókfært verð
Marel hf.....	1,70%	12.546.305	1.731.390.090
Hagar hf.	3,38%	39.550.127	1.599.802.637
Össur hf.	0,88%	4.012.104	1.448.369.544
HB Grandi hf.....	1,88%	34.296.029	1.159.205.780
Icelandair Group hf.	0,99%	49.657.499	1.062.670.479
Sjóvá hf.....	2,58%	41.129.728	491.500.250
Tryggingamiðstöðin hf.	1,84%	14.021.963	368.777.627
Vátryggingafélag Íslands hf.....	1,50%	37.515.723	339.517.293
Eimskipafélag Íslands hf.	0,64%	1.276.823	302.607.051
Century Aluminium Company	3,97%	75.302	248.496.600
N1 hf.	1,49%	10.429.715	241.969.388
Reginn fasteignafélag hf.	1,17%	16.758.168	227.073.176
Fjarskipti hf.	0,39%	12.952.470	45.333.645
Sláturfélag Suðurlands svf.	5,98%	11.964.906	22.135.076
			9.288.848.636

Óskráð félög og stofnfé:	Hlutdeild	Nafnverð	Bókfært verð
Framtakssjóður Íslands slhf.	2,76%	614.976	1.021.650.758
Jarðvarmi slhf. (HS Orka hf).....	7,13%	876.669	921.780.633
IEI slhf.....	6,82%	307.103.709	872.372.625
FAST1 fasteignafélag slhf.....	8,79%	637.184.321	637.184.321
AO fjárfestingarfélag slhf.	20,00%	672.877.284	628.015.210
Skripti hf.....	0,90%	208.551.871	590.201.795
Eyrir Invest hf.....	1,53%	15.384.615	399.999.990
Horn II slhf.....	9,39%	3.568.354	382.482.623
SF VI (Verne Global Inc.).....	12,54%	3.700.000	370.000.000
SRE II slhf.....	7,30%	2.471.647	323.934.056
SF V slhf. (Festi hf)	3,29%	3.000.000	291.600.000
SF IV slhf. (Skeljungur hf).....	3,49%	2.700.000	259.497.000
Reitir fasteignafélag hf.....	4,85%	3.639.622	192.899.966
Foss fasteignafélag slhf.....	17,49%	2.607.413	191.490.053
Stoðir hf.	0,92%	109.647.836	177.190.903
Akur fjárfestingar slhf.....	6,90%	124.792.489	124.792.489
FÍ Fasteignafélag slhf.....	7,05%	994.523	71.526.094
CCP hf.	0,51%	48.064	71.230.848
SF-III slhf. (Jarðboranir hf).....	7,21%	1.833.081	69.162.146
Eignarhaldsfélag Suðurnesja hf.	9,18%	46.700.000	46.700.000
Eignarhaldsfélag Suðurlands hf.	12,80%	35.000.000	35.000.000
Advania hf.....	1,25%	6.929.057	30.487.851
Önnur og smærri félög			64.338.700
			7.773.538.061

Skýringar

Verðbréf með breytilegum tekjum (framhald)

10. Eignarhlutar í erlendum hlutafélögum greinast þannig:

	Hlutdeild	Nafnverð	Bókfært verð
Félög á erlendum mörkuðum, eignarhluti óverulegur nema annað komi fram:			
Bank Nordik P/F	1,38%	138.289	297.147.659
NAXS Nordic Access Buyout Fund AB.....	1,57%	235.000	192.255.968
CVS Health Corp.....	Óveruleg	14.279	174.101.648
Actavis Plc.....	"	5.328	173.629.429
Taiwan Semiconducor Ltd.....	"	49.638	140.639.743
Comcast Corp.....	"	17.939	131.745.200
Shire Plc.....	"	4.806	129.317.753
Aercap Holdings N.V.....	"	22.489	115.439.321
Biogen Idec Inc.....	"	2.676	114.999.414
Ryanair Holdings Plc.....	"	11.983	108.119.997
Amgen Inc.....	"	4.700	94.780.736
Toyota Motor Corp.....	"	5.474	86.958.694
Schlumberger Ltd.....	"	7.657	82.794.421
Sumitomo Mitsui Finl. Group Inc.....	"	85.060	78.395.379
Jarden Corp.....	"	11.186	67.805.147
Black Rock Inc.....	"	1.407	63.690.804
Bristow Group Inc.....	"	6.841	56.978.785
Önnur og smærri félög.....	"		180.758.428
			<u>2.289.558.525</u>

11. Hlutdeildarskírteini og sjóðir greinast þannig:

	Bókfært verð
Hlutdeildarskírteini innlendra skuldabréfasjóða:	
Sjóður 5 - innlend ríkisskuldabréf.....	3.309.304.902
Sjóður 7 - löng ríkisskuldabréf	1.073.021.421
Gamma Credit Fund.....	208.084.332
Aðrir og smærri sjóðir.....	64.889.518
	<u>4.655.300.173</u>
Hlutdeildarskírteini innlendra hlutabréfasjóða:	
Hlutabréfasjóðurinn VÍB.....	1.280.901.907
	<u>1.280.901.907</u>
Innlendir vogunarsjóðir:	
GAMMA Iceland Fixed Income Fund.....	534.485.350
GAMMA EQ1.....	147.197.623
	<u>681.682.973</u>
Innlendir framtakssjóðir:	
Gamma Novus.....	229.600.000
Stefnir Íslenski athafnasjóðurinn II.....	389.866.950
Auður Capital fagfjárfestastjóður.....	89.581.308
Stefnir Íslenski athafnasjóðurinn I.....	11.989.424
	<u>721.037.682</u>

Skýringar

Verðbréf með breytilegum tekjum (framhald)

Innlendir blandaðir sjóðir:

Séreisgjafsjóður, sparnaðarleið II.....	131.166.534
	<u>131.166.534</u>

Innlend hlutdeildarskírteini og sjóðir alls	7.470.089.269
---	---------------

Hlutdeildarskírteini erlendra hlutabréfasjóða:

BGF Global Dynamic Equity EUR.....	3.005.434.547
Black Rock BIPF Global Enhanced Index Fund.....	2.518.891.548
BGF Global Dynamic Equity USD.....	2.200.368.895
Aberdeen Global Emerging Markets.....	616.092.697
Skagen Kon-Tiki Fund.....	313.551.765
Vanguard Global Enhanced Equity Fund.....	207.876.694
Katla Fund Scandinavian Equities.....	176.407.251
Aðrir og smærri sjóðir.....	143.686.532
	<u>9.182.309.929</u>

Erlendir framtakssjóðir:

Crown Asia Pacific Private Equity Fund.....	474.912.048
Landsbanki Private Equity Fund II.....	457.205.096
Crown European Buyout Opportunities Fund.....	433.727.266
Partner Group Global Value Fund.....	407.009.873
Morgan Stanley Emerging Private Markets Fund.....	395.336.605
Crown Global Secondaries Fund II.....	326.509.554
Morgan Stanley Private Equity III Fund.....	248.096.374
Standard Life European Strategic Partners Fund.....	222.983.388
Black Rock Private Opportunities Fund II.....	215.716.905
Crown Global Secondaries Fund III.....	204.711.947
Aðrir og smærri sjóðir.....	621.077.462
	<u>4.007.286.518</u>

Erlendir vogunarsjóðir:

Artemis Holdings Hedge Fund.....	2.524.657
	<u>2.524.657</u>

Erlendir fasteignasjóðir:

Standard Life European Property Fund.....	137.259.279
	<u>137.259.279</u>

Erlendir skuldabréfasjóðir:

Morgan Stanley Liquidity Fund.....	139.342.796
	<u>139.342.796</u>

Erlend hlutdeildarskírteini og sjóðir alls	13.468.723.179
--	----------------

Hlutdeildarskírteini og sjóðir alls	<u>20.938.812.448</u>
---	-----------------------

Skýringar

Verðbréf með föstum tekjum

12. Verðbréf með föstum tekjum greinast þannig:

Skuldabréf með ríkisábyrgð:

Íbúðabréf	18.976.135.228
Ríkisbréf verðtryggð	4.842.675.174
Ríkisbréf óverðtryggð	3.996.736.708
Ýmis skuldabréf með ríkisábyrgð	1.887.304.218
Húsbréf	819.342.946
Húsnæðisbréf	657.984.346
Fjárfestingalánasjóðir með ábyrgð ríkisins	205.171.422
Skuldabréf Húsnæðisstofnunar	62.092.935
	<u>31.447.442.977</u>

Önnur skuldabréf:

Skuldabréf sveitarfélaga	12.097.706.154
Skuldabréf lánastofnana	1.232.690.200
Skuldabréf fyrirtækja og önnur skuldabréf.....	9.201.478.461
	<u>22.531.874.815</u>

Verðbréf með föstum tekjum alls	<u>53.979.317.792</u>
---------------------------------------	-----------------------

Veðlán

13. Veðlán greinast þannig:

Skuldabréf sjóðfélaga	1.460.390.257
Skuldabréf atvinnufyrirtækja	2.137.181.548
	<u>3.597.571.805</u>

Afskriftarreikningur verðbréfa

14. Verðbréf með föstum tekjum eru færð niður í efnahagsreikningi vegna óvissu um innheimtu í kjölfar hruns fjármálakerfisins. Hér er ekki um endanlega afskrift að ræða, heldur er myndaður afskriftarreikningur til að mæta þeim kröfum sem kunna að tapast. Við niðurfærsluna er byggt á bestu fáanlegu upplýsingum í hverju tilviki. Gjaldfærð niðurfærsla skiptist þannig að 109 mkr. er vegna skuldabréfa sveitarfélaga, 40 mkr. eru vegna skuldabréfa fyrirtækja, 250 mkr. vegna veðskuldabréfa og 513 mkr. eru vegna innlána. Niðurfærslan hefur verið dregin frá í fjárhæðum einstakra skuldabréfaflokka/innlána í skiptingu skuldabréfaeignar/bundinna innlána.

Afskriftarreikningur útlána greinist þannig:

Niðurfærsla í ársbyrjun	4.636.321.260
Afskrifað endanlega.....	(3.522.008.407)
Lækkun niðurfærslu umfram endanlegar afskrifur.....	(202.723.408)
Niðurfærsla í árslok	<u>911.589.445</u>

Skýringar

Markaðsverð fjárfestinga sjóðsins

15. Markaðsverð skuldabréfa sjóðsins í árslok 2014 er áætlað kr. 60.838 milljónir en bókfært verð þeirra er kr. 57.577 milljónir eða um kr. 3.261 milljónum lægra en áætlað markaðsverð.

Skipting fjárfestinga eftir gjaldmiðlum

16. Fjárfestingar skiptast þannig eftir gjaldmiðlum:

	Í íslenskum krónum	Í erlendum gjaldmiðlum	Samtals
Verðbréf með breytilegum tekjum	24.468.588.141	15.822.169.529	40.290.757.670
Verðbréf með föstum tekjum	53.519.519.115	459.798.677	53.979.317.792
Veðlán	3.597.571.805	0	3.597.571.805
Aðrar fjárfestingar	14.872.758	0	14.872.758
	<u>81.600.551.819</u>	<u>16.281.968.206</u>	<u>97.882.520.025</u>
Hlutfallsleg skipting	83,4%	16,6%	100,0%

Skipting fjárfestinga eftir helstu erlendu gjaldmiðlum:

Evra.....	8.311.414.985
Bandaríkjadóllar.....	7.398.743.656
Dönsk króna.....	297.147.659
Sænsk króna.....	192.255.968
Aðrir og smærri.....	82.405.938
	<u>16.281.968.206</u>

Kröfur

17. Kröfur á launagreiðendur vegna óinnheimtra iðgjalda eru áætlaðar kr. 932 milljónir. Mat iðgjaldakrafna byggist á reynslu liðinna ára og stuðst er við gögn sem liggja fyrir um skil eftir lok reikningsárs.

Skýringar

Lífeyrisskuldbindingar

18. Tryggingafræðilegt mat á lífeyrisskuldbindingum sjóðsins:

Samkvæmt niðurstöðu tryggingafræðilegrar athugunar á stöðu lífeyrissjóðsins í árslok 2014, eru áunnin réttindi sjóðfélaga 1.273 millj. kr. hærrí en eignir. Heildarskuldbindingar, miðað við 3,5% vexti, eru 4.818 millj. kr. hærrí en eignir. Skuldbindingar umfram eignir í árslok 2014 nema því 2,6%.

	Áfallin skuldbinding m.kr.	Framtíðar- skuldbinding m.kr.	Heildar- skuldbinding m.kr.
Eignir			
Hrein eign til greiðslu lífeyris.....	98.669	0	98.669
Núvirði verðbréfa, hækkun.....	2.464	0	2.464
Lækkun vegna fjárfestingargjalda.....	(2.195)	0	(2.195)
Núvirði framtíðariðgjalda.....		81.377	81.377
	<u>98.938</u>	<u>81.377</u>	<u>180.315</u>
Skuldbindingar			
Ellilífeyrir	78.171	62.344	140.514
Örorkulífeyrir	16.134	16.217	32.351
Makalífeyrir	4.825	3.527	8.351
Barnalífeyrir	164	1.311	1.475
Rekstrarkostnaður	918	1.524	2.442
	<u>100.211</u>	<u>84.922</u>	<u>185.133</u>
Skuldbindingar umfram eignir	(1.273)	(3.545)	(4.818)
Í hlutfalli af skuldbindingum	-1,3%	-4,2%	-2,6%

Skv. 39. gr. laga nr. 129/1997, má ekki vera meira en 10% munur á milli eignarliða og lífeyrisskuldbindinga og er þá miðað við mismun í hlutfalli af heildarskuldbindingu. Í sömu grein er einnig kveðið á um að hafi slíkur mismunur haldist meiri en 5% samfellt í fimm ár, beri stjórn sjóðsins að gera viðeigandi breytingar á samþykktum hans. Skv. ákvæði til bráðabirgða VI í ofangreindum lögum, 3. mgr., má þessi mismunur vera meiri en 10% samfellt í allt að sjö ár frá og með árinu 2008.

Skýringar

Viðskiptaskuldir

19. Aðrar skuldir greinast þannig:	2014	2013
Launatengd gjöld	8.294.065	8.270.550
Verkalýðs- og sjómannafélag Keflavíkur	6.440.921	8.907.454
Verkalýðs- og sjómannafélag Sandgerðis	72.147	78.898
Verkalýðsfélag Grindavíkur	7.889.285	4.137.212
FIT og Íðan	5.259.851	4.087.599
Endurhæfingarsjóður	5.457.858	4.093.175
Báran, stéttarfélag	14.889.019	11.313.139
Gengisvarnasamningar	450.565.665	1.470.856.089
Aðrar skammtímaskuldir	13.053.943	13.036.235
	<u>511.922.754</u>	<u>1.524.780.351</u>

Ábyrgðir og skuldbindingar

20. Afleiðusamningar

Lífeyrissjóðurinn gerði framvirka gjaldmiðlasamninga við lánastofnanir á árinu 2008. Samningarnir voru gerðir í þeim tilgangi að takmarka gengisáhættu vegna erlendra eigna sjóðsins. Í gildi voru samningar um sérstaka gjaldeyrisáhættustýringu við Landsbanka og Glitni banka. Við fall bankanna og uppskiptingu í gamla og nýja voru þessir samningar skildir eftir í þeim gömlu, án þess að nokkur geta væri til staðar til að stýra þeim. Því hefur ríkt nokkur óvissa um hvernig gera á upp þá samninga sem undir þessa áhættustýringu heyrðu. Í júlí mánuði 2011, var gengið frá samkomulagi við Landsbanka um uppgjör samninga. Í byrjun maí 2012 var gengið frá samkomulagi við Glitni um uppgjör samninga og er staða þeirra færð í ársuppgjör í samræmi við það samkomulag. Í upphafi árs nam staða þessara samninga kr. 1.471 milljón króna. Skuldin er vaxtalaus til nokkurra ára og er því færð afvöxtuð í bækur sjóðsins. Áhrif afvöxtunar minnka með tíma og eru því 83 milljónir færðar til gjalda í rekstur undir liðnum vaxtatekjur og gengismunur og til skuldar í liðinn aðrar skuldir í efnahagsreikningi.

Staða skuldar við Glitni í ársbyrjun.....	1.470.856.089
Önnur afborgun af skuld.....	(784.650.923)
Nýjar samþykktar kröfur til skuldajafnaðar.....	(319.127.070)
Gjaldfærð áhrif afvöxtunar.....	83.487.569
Staða skuldar við Glitni í árslok.....	<u>450.565.665</u>

Skýringar

Ábyrgðir og skuldbindingar (framhald)

21. Lífeyrissjóðurinn hefur skuldbundið sig til þess að fjárfesta í 29 framtaks- og fasteignasjóðum. Heildarskuldbinding sjóðsins í árslok 2014 nam 13.760 milljónum króna. Ógreidd fjárhæð nemur um 4.603 milljónum króna, þar af eru um 2.007 milljónir króna í erlendra mynt miðað við gengi í árslok 2014.

Önnur mál

22. Laun og tengd gjöld greinast þannig:

	2014	2013
Laun	87.386.976	82.678.672
Launatengd gjöld	18.204.873	16.809.566
	<u>105.591.849</u>	<u>99.488.238</u>
Meðalfjöldi starfa	10,3	10,9

23. Heildarlaun og þóknarir til stjórnar og stjórnenda sjóðsins greinast þannig:

	Laun	Bifreiðafnot	Samtals
Gylfi Jónasson, framkvæmdastjóri.....	15.602.692	2.923.200	18.525.892
Ólafur Sævar Magnússon, stjórnarform. / endursk.nefnd.....	1.668.750	178.176	1.846.926
Guðmundur S. Guðmundsson, varaformaður / endursk.nefnd.....	1.451.000	526.176	1.977.176
Garðar K. Vilhjálmsson, stjórnarmaður/endursk.nefnd.....	1.115.000	200.448	1.315.448
Guðrún Hafsteinsdóttir, stjórnarmaður.....	300.000	41.760	341.760
Halldóra Sigr. Sveinsdóttir, stjórnarmaður.....	995.000	171.912	1.166.912
Björg Bjarnadóttir, stjórnarmaður/endursk.nefnd.....	1.065.000	170.520	1.235.520
Dagbjört Hannesdóttir, stjórnarmaður/endursk.nefnd.....	815.000	141.984	956.984
Björk Þorsteinsdóttir/varastjórnarmaður.....	35.000	11.136	46.136
Sandra Sigurjónsdóttir/varastjórnarmaður.....	70.000	0	70.000
Ásbjörn Guðjón Jónsson.....	35.000	13.224	48.224
Anna Skúladóttir, formaður endursk.nefndar.....	350.000	0	350.000
	<u>23.502.442</u>	<u>4.378.536</u>	<u>27.880.978</u>

24. Þóknarir til endurskoðenda sjóðsins námu á árinu 2014 kr. 6.484.688 að meðtöldum virðisaukaskatti og greinast þannig:

	2014	2013
Endurskoðun og ársuppgjör	4.422.934	3.844.188
	<u>4.422.934</u>	<u>3.844.188</u>

Sjóðurinn var á árinu með samning við PWC um innri endurskoðun og nam þóknun sjóðsins til þeirra kr. 2.061.754 að meðtöldum virðisaukaskatti.

Skýringar

25. Aðrar tekjur greinast þannig

	2014	2013
Útseld innheimtu- og tölvuþjónusta til stéttarféлага	19.808.876	16.788.651
Aðrar tekjur.....	40.000	0
	<u>19.848.876</u>	<u>16.788.651</u>

Kennitölur

26. Kennitölur samtryggingardeildar

	2014	2013	2012	2011	2010
Nafnávöxtun	7,95%	9,53%	10,97%	7,29%	4,76%
Raunávöxtun	6,85%	5,67%	6,16%	1,96%	2,22%
(án kostnaðar og annarra tekna)					
Hrein raunávöxtun	6,73%	5,54%	6,03%	1,81%	2,10%
Meðaltal hreinnar raun- ávöxtunar sl. 5 ár	4,42%	1,99%	-3,23%	-3,84%	-2,12%
Meðaltal hreinnar raun- ávöxtunar sl. 10 ár	1,60%	1,70%	2,17%	1,24%	0,65%
Hlutfallsleg skipting annarra fjárfestinga:					
Skráð verðbr. með breytíl. tekjum.....	28,68%	27,30%	25,53%	25,15%	26,16%
Skráð verðbr. með föstum tekjum.....	51,67%	55,07%	55,42%	56,02%	58,83%
Óskráð verðbr. með breytíl. tekjum	12,48%	10,46%	10,78%	9,94%	5,43%
Óskráð verðbr. með föstum tekjum	3,68%	3,32%	4,25%	3,09%	3,79%
Veðlán	3,48%	3,83%	3,97%	4,55%	4,33%
Bundin innlán	0,00%	0,00%	0,00%	1,20%	1,44%
Aðrar fjárfestingar	0,02%	0,02%	0,05%	0,05%	0,02%
Hlutfallsleg skipting annarra fjárfestinga eftir gjaldmiðlum:					
Eignir í íslenskum krónum	83,37%	84,40%	84,59%	84,47%	82,73%
Eignir í erlendum gjaldmiðlum	16,63%	15,60%	15,41%	15,53%	17,27%
Fjöldi virkra sjóðfélaga	10.697	10.232	9.884	9.894	9.995
Fjöldi lífeyrisþega.....	5.895	5.494	5.120	4.795	4.632

Skýringar

Kennitölur (framhald)

	2014	2013	2012	2011	2010
Hlutfallsleg skipting lífeyris:					
Ellilífeyrir	60,11%	61,98%	61,93%	61,57%	62,03%
Örorkulífeyrir	34,03%	32,00%	31,50%	31,00%	30,29%
Makalífeyrir	4,22%	4,63%	5,15%	5,87%	6,13%
Barnalífeyrir	1,63%	1,39%	1,42%	1,56%	1,55%
Lífeyrisbyrði	55,0%	55,7%	55,6%	51,2%	51,7%
Fjárhagsstaða skv. tryggingafræðilegri úttekt:					
Hrein eign umfram					
heildarskuldbindingar	-2,6%	-3,8%	-7,0%	-6,6%	-7,5%
Hrein eign umfram					
áfallnar skuldbindingar	-1,3%	-3,0%	-8,1%	-7,8%	-9,0%

Skilgreiningar:

Nafnávöxtun

Ávöxtun á meðaltali hreinnar eignar í upphafi og lok ársins

Raunávöxtun

Ávöxtun sjóðsins umfram verðlagsbreytingar samkvæmt vísitölu neysluverðs

Hrein raunávöxtun

Raunávöxtun þegar kostnaður við rekstur sjóðsins hefur verið deginn frá

Fjöldi virkra sjóðfélaga

Meðaltal fjölda sjóðfélaga sem greiddi iðgjöld á árinu

Fjöldi lífeyrisþega

Meðaltal fjölda lífeyrisþega sem fengu greiddan lífeyri á árinu.

Skýringar

Kennitölur (framhald)

27. Kennitölur séreignardeildar

	2014	2013	2012	2011	2010
Nafnávöxtun	5,77%	9,72%	9,58%	7,22%	11,36%
Raunávöxtun	4,69%	5,85%	4,84%	1,89%	8,53%
(án kostnaðar og annarra tekna)					
Hrein raunávöxtun	4,58%	5,73%	4,72%	1,84%	8,47%
Meðaltal hreinnar raun- ávöxtunar sl. 5 ár	5,20%	5,06%	0,64%	-0,35%	0,87%
Meðaltal hreinnar raun- ávöxtunar sl. 10 ár	2,83%	2,90%	3,13%	2,24%	1,89%
Hlutfallsleg skipting annarra fjárfestinga:					
Skráð verðbr. með breytíl. tekjum.....	47,00%	48,00%	48,07%	46,47%	42,48%
Skráð verðbr. með föstum tekjum.....	53,00%	52,00%	50,26%	49,22%	53,59%
Óskráð verðbr. með breytíl. tekjum	0,00%	0,00%	0,00%	0,00%	0,00%
Óskráð verðbr. með föstum tekjum	0,00%	0,00%	0,00%	0,00%	0,00%
Veðlán	0,00%	0,00%	0,00%	0,00%	0,00%
Önnur útlán	0,00%	0,00%	0,00%	0,00%	0,00%
Bundin innlán	0,00%	0,00%	0,00%	0,00%	0,00%
Aðrar fjárfestingar	0,00%	0,00%	1,67%	4,31%	3,93%
Hlutfallsleg skipting annarra fjárfestinga eftir gjaldmiðlum:					
Eignir í íslenskum krónum	77,27%	79,41%	79,48%	81,38%	80,78%
Eignir í erlendum gjaldmiðlum	22,73%	20,59%	20,52%	18,62%	19,22%
Fjöldi virkra sjóðfélaga	120	125	161	130	130
Fjöldi lífeyrisþega.....	12	12	10	9	16
Lífeyrisbyrði.....	164,5%	87,5%	77,9%	105,0%	54,7%

Skilgreiningar:

Nafnávöxtun

Reiknað er daglegt gengi á eignir séreignardeildar. Ávöxtun hennar tekur því mið af breytingu á gengi á árinu.

Raunávöxtun

Ávöxtun sjóðsins umfram verðlagsbreytingar samkvæmt vísitölu neysluverðs

Hrein raunávöxtun

Raunávöxtun þegar kostnaður við rekstur sjóðsins hefur verið deginn frá

Fjöldi virkra sjóðfélaga

Meðaltal fjölda sjóðfélaga sem greiddi iðgjöld á árinu

Fjöldi lífeyrisþega

Meðaltal fjölda lífeyrisþega sem fengu greiddan lífeyri á árinu.

Deildaskiptur ársreikningur 2014

Deildarskipt yfirlit um breytingu á hreinni eign til greiðslu lífeyris árið 2014

	Skýr.	Samtryggingar- deild	Séreignar- deild	Samtals
Iðgjöld	3			
Iðgjöld sjóðfélaga		1.623.056.429	6.560.339	1.629.616.768
Iðgjöld launagreiðenda		3.364.327.012	16.401.239	3.380.728.251
Réttindaflutningur og endurgreiðslur		(18.723.831)	(1.791.326)	(20.515.157)
Framlag ríkisins til jöfnunar örorkubyrði		312.854.489	0	312.854.489
		<u>5.281.514.099</u>	<u>21.170.252</u>	<u>5.302.684.351</u>
Lífeyrir				
Lífeyrir	4	2.733.769.022	34.819.464	2.768.588.486
Umsjónarnefnd eftirlauna		(2.285.407)	0	(2.285.407)
Annar beinn kostnaður vegna örorku		10.835.231	0	10.835.231
Framlag í VIRK starfsendurhæfingarsjóð		49.080.255	0	49.080.255
		<u>2.791.399.101</u>	<u>34.819.464</u>	<u>2.826.218.565</u>
Fjárfestingartekjur				
Tekjur af eignarhlutum		1.764.703.572	0	1.764.703.572
Tekjur af fasteign		0	0	0
Vaxtatekjur og gengismunur	5	5.316.765.577	16.563.674	5.333.329.251
Aðrar fjárfestingartekjur		960.000		960.000
Breytingar á niðurfærslu eigna	14	202.723.408	0	202.723.408
		<u>7.285.152.557</u>	<u>16.563.674</u>	<u>7.301.716.231</u>
Fjárfestingargjöld				
Skrifstofu- og stjórnunarkostnaður		95.766.226	0	95.766.226
Önnur fjárfestingargjöld		10.115.997	531.720	10.647.717
		<u>105.882.223</u>	<u>531.720</u>	<u>106.413.943</u>
Rekstrarkostnaður				
Skrifstofu- og stjórnunarkostnaður		125.079.055	323.832	125.402.887
		<u>125.079.055</u>	<u>323.832</u>	<u>125.402.887</u>
Aðrar tekjur	25	19.848.876	0	19.848.876
Hækkun á hreinni eign á árinu		9.564.155.153	2.058.910	9.566.214.063
Hrein eign frá fyrra ári		89.105.053.493	283.148.296	89.388.201.789
Hrein eign í árslok til greiðslu lífeyris		<u>98.669.208.646</u>	<u>285.207.206</u>	<u>98.954.415.852</u>

Deildarskiptur efnahagsreikningur 31. desember 2014

Eignir	Skýr.	Samtryggingar- deild	Séreignar- deild	Samtals
Fjárfestingar				
Húseignir og lóðir	2,6,7	14.424.671	0	14.424.671
Hlutdeildarfélag	8	19.428.738	0	19.428.738
		<u>33.853.409</u>	<u>0</u>	<u>33.853.409</u>
Aðrar fjárfestingar:				
Verðbréf með breytilegum tekjum	2,9-11	40.159.591.136	131.166.534	40.290.757.670
Verðbréf með föstum tekjum	2,12	53.829.339.875	149.977.917	53.979.317.792
Veðlán	2,13	3.597.571.805	0	3.597.571.805
Aðrar fjárfestingar	2	14.872.758	0	14.872.758
		<u>97.601.375.574</u>	<u>281.144.451</u>	<u>97.882.520.025</u>
Fjárfestingar		<u>97.635.228.983</u>	<u>281.144.451</u>	<u>97.916.373.434</u>
Kröfur				
Kröfur á launagreiðendur	17	930.754.696	792.812	931.547.508
Aðrar kröfur		28.675.172	0	28.675.172
Kröfur		<u>959.429.868</u>	<u>792.812</u>	<u>960.222.680</u>
Aðrar eignir				
Rekstrarfjármunir og aðrar efnislegar eignir	2,6,7	20.367.746	0	20.367.746
Sjóður og veltuinnlán		566.104.803	3.269.943	569.374.746
Aðrar eignir		<u>586.472.549</u>	<u>3.269.943</u>	<u>589.742.492</u>
Eignir		<u>99.181.131.400</u>	<u>285.207.206</u>	<u>99.466.338.606</u>
Skuldir				
Viðskiptaskuldir				
Aðrar skuldir	19	511.922.754	0	511.922.754
		<u>511.922.754</u>	<u>0</u>	<u>511.922.754</u>
Skuldir		<u>511.922.754</u>	<u>0</u>	<u>511.922.754</u>
Hrein eign til greiðslu lífeyris alls		<u>98.669.208.646</u>	<u>285.207.206</u>	<u>98.954.415.852</u>
Ábyrgðir				
Afleiðusamningar	20			
Framtaksfjárfestingar	21			

Deildarskipt yfirlit um sjóðstreymi ársins 2014

	Samtryggingar- deild	Séreignar- deild	Samtals
Inngreiðslur			
Iðgjöld	4.943.987.464	23.361.589	4.967.349.053
Fjárfestingartekjur	3.232.063.911	0	3.232.063.911
Aðrar tekjur	332.703.365	0	332.703.365
Afborganir verðbréfa	2.149.006.638	0	2.149.006.638
Seld verðbréf með breytilegum tekjum	4.919.980.420	14.207.228	4.934.187.648
Seld verðbréf með föstum tekjum	1.922.523.584	0	1.922.523.584
Seldar aðrar fjárfestingar	0	0	0
Inngreiðslur	17.500.265.382	37.568.817	17.537.834.199
Útgreiðslur			
Lífeyrir	2.791.769.117	36.705.832	2.828.474.949
Fjárfestingargjöld	106.064.959	0	106.064.959
Skrifstofu- og stjórnunarkostnaður án afskrifta	124.217.650	323.832	124.541.482
Útgreiðslur vegna gjaldmiðlasamninga	784.650.923	0	784.650.923
Aðrar útgreiðslur	1.865.349	0	1.865.349
Útgreiðslur	3.808.567.998	37.029.664	3.845.597.662
Ráðstöfunarfé til kaupa á verðbréfum og annarri fjárfestingu			
	13.691.697.384	539.153	13.692.236.537
Kaup á verðbréfum og önnur fjárfesting			
Kaup á verðbréfum með breytilegum tekjum	8.321.618.334	0	8.321.618.334
Kaup á verðbréfum með föstum tekjum	4.475.984.205	0	4.475.984.205
Ný veðlán og útlán	887.154.084	0	887.154.084
Aðrar fjárfestingar	348.984	0	348.984
Ráðstöfun alls	13.685.105.607	0	13.685.105.607
Hækkun (lækkun) á sjóði og veltiinnlánnum			
	6.591.777	539.153	7.130.930
Sjóður og veltiinnlán í ársbyrjun	559.513.026	2.730.790	562.243.816
Sjóður og veltiinnlán í árslok	566.104.803	3.269.943	569.374.746

Annual Report 2014

Independent Auditor's Report

To the Board of Directors and Members of Festu - Pension Fund

We have audited the accompanying financial statements of Festa - Pension Fund, which comprise the balance sheet as at 31 December 2014, the statement of changes in net assets and statement of cash flows for the year then ended, the endorsement and statement by the board of directors and a summary of significant accounting policies and other explanatory notes.

Management's Responsibility for the Financial Statements

Management is responsible for the preparation and fair presentation of these financial statements in accordance with the Icelandic Annual Financial Statements Act and regulation on the Financial Statements of Pension Funds, and for such internal control as management determines is necessary to enable the preparation of financial statements that are free from material misstatement, whether due to fraud or error.

Auditor's Responsibility

Our responsibility is to express an opinion on these financial statements based on our audit. We conducted our audit in accordance with International Standards on Auditing. Those standards require that we comply with ethical requirements and plan and perform the audit to obtain reasonable assurance whether the financial statements are free from material misstatement.

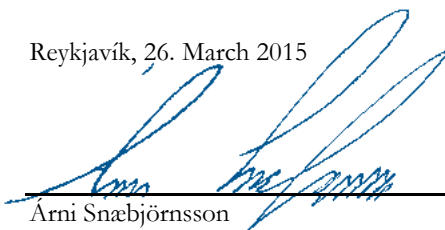
An audit involves performing procedures to obtain audit evidence about the amounts and disclosures in the financial statements. The procedures selected depend on the auditor's judgement, including the assessment of the risks of material misstatement of the financial statements, whether due to fraud or error. In making those risk assessments, the auditor considers internal control relevant to the entity's preparation and fair presentation of the financial statements in order to design audit procedures that are appropriate in the circumstances, but not for the purpose of expressing an opinion on the effectiveness of the entity's internal control. An audit also includes evaluating the appropriateness of accounting policies used and the reasonableness of accounting estimates made by management, as well as evaluating the overall presentation of the financial statements.

We believe that the audit evidence we have obtained is sufficient and appropriate to provide a basis for our audit opinion.

Opinion

In our opinion, the financial statements give a true and fair view of the financial position of Festa - Pension Fund as at 31 December 2014, and of its financial performance and cash flows for the year then ended in accordance with the Icelandic Financial Statements Act and regulation on the Financial Statements of Pension Funds.

Reykjavík, 26. March 2015



Arni Snæbjörnsson
State Authorized Public Accountant

Ernst & Young ehf.
Borgartúni 30
105 Reykjavík

Report of the Board of Directors and Managing Director

Festa Pension Fund operates according to law nr. 129/1997 regarding mandatory pension coverage. The fund employs 11 staff members, filling 10,3 full time positions.

The financial statements of Festa Pension Fund are prepared in accordance with the Regulation on the Financial Statements of Pension Funds. The same accounting principles apply as for the previous year.

The fund operates both a mutual and a private pension scheme, in two separate divisions.

During the year 2014, a total of 2.031 employers paid contributions to the mutual scheme on behalf of 15.600 participants. Active participants, i.e. those contributing every month of the year, were 10.697. Contribution income amounted to ISK 4.969 million, representing a 11.5% increase on the previous year. Fund participants at year end were 83.265.

Benefit payments during the year amounted to ISK 2.734 million for the mutual scheme, representing a 10.2% increase on the previous year. Beneficiaries were 7.343, of which 4.310 received retirement benefits, 2.014 received disability benefits, and 1.019 received survivor's benefits (including surviving spouse and children). Some participants receive more than one type of benefit payments.

A total of 95 employers paid contributions to the private scheme on behalf of 416 participants in 2014. Contributions income amounted to ISK 21.2 million, representing a 17.7% decrease year-on-year. Fund participants at year end are 4.684.

Benefit payments from the private scheme amounted to ISK 34.8 million in 2014 to 104 beneficiaries.

The Icelandic Central bank lowered interest rates twice during the year from 6.0% to 5.25% after having kept rates unchanged during 2013. Return on non-indexed bonds far outperformed the indexed bonds as investors showed less interest in the latter due to low inflation. The domestic equity market was up by 12.4% for the year. In the wake of the market collapse in 2008, few companies remain in the domestic stock index. Two new listings emerged during the the year, and there is hope for three more in 2015, which would support a more vibrant domestic equity market.

Global equity finished the year up by 5%, as measured in USD. The Icelandic krona weakened against the dollar by 10.1%, hence global equity was up by 15.7% in krona terms. The krona was fairly stable during the year due to currency controls, ending up by 1.9% as measured against a trade weighted index. The controls are not expected to be lifted in the near term, which is of great concern to the fund as it seriously limits investment opportunities.

The real rate of return for the mutual scheme was 6.9% when adjusted by the consumer-price index. The five year rolling average of real rate of return is 4,4%. The real rate of return for the private scheme was 4.6% when adjusted by the consumer-price index. The five year rolling average of real rate of return is 5.2%. The assets of the private scheme are mainly in government bonds and global equity, were all bonds are priced at market value at year end. Inflation for the year was 1.0%.

Net assets of the fund for pension payments amounted to ISK 98.954 million at year-end 2014, representing a 10.7% increase on the previous year.

An actuarial assessment was undertaken on the Fund's assets and liabilities as of December 31, 2014. According to these computations the Funds pension obligations are ISK 1.273 million higher than assets, and total commitment, assuming an interest rate of 3.5% p.a., are ISK 4.818 million higher than assets. Commitments higher than assets at year-end are 2.6%.

Endorsement by the Board of Directors and Managing Director


The Board of Directors of Festa Pension Fund and its Managing Director hereby confirm the Financial Statements by means of their signatures.

Reykjavik, March 26th 2015

Board of Directors


Olafur S. Magnússon
Chairman


Dagbjört Hannesdóttir
Board member


Björk Þorsteinsdóttir
Board member


Guðmundur Smári Guðmundsson
Vice-Chairman


Björg Bjarnadóttir
Board member


Halldóra Sigr. Sveinsdóttir
Board member

Managing Director


Gylfi Jónasson

Statement of changes in net assets for pension payments 2014

	2014	2013
Premiums		
Members	1.629.616.768	1.456.534.247
Employers	3.380.728.251	3.026.106.689
Transfer of rights and repayments	(20.515.157)	(5.842.126)
Government contribution	312.854.489	278.550.694
	<u>5.302.684.351</u>	<u>4.755.349.504</u>
Pensions		
Pensions	2.768.588.486	2.503.206.500
Received from the Retirement Committee	(2.285.407)	(3.439.942)
Other direct expenses due to disability pension	10.835.231	9.002.883
Contribution to VIRK Rehabilitation Fund	49.080.255	41.480.667
	<u>2.826.218.565</u>	<u>2.550.250.108</u>
Investment income		
Dividends and revenue on shares	1.764.703.572	2.381.146.798
Interest income and exchange-rate difference	5.333.329.251	5.386.088.897
Other investment income	960.000	(19.795.339)
Provision for assets	202.723.408	39.426.618
	<u>7.301.716.231</u>	<u>7.786.866.974</u>
Investment expense		
Office and management expenses	95.766.226	90.625.480
Other investment expenses	10.647.717	8.418.817
	<u>106.413.943</u>	<u>99.044.297</u>
Operating expenses		
Office and management expenses	125.402.887	119.019.538
	<u>125.402.887</u>	<u>119.019.538</u>
Other income	<u>19.848.876</u>	<u>16.788.651</u>
Increase in net assets during the year	9.566.214.063	9.790.691.186
Net assets from previous year	89.388.201.789	79.597.510.603
Net assets for pension payments at the year-end	<u><u>98.954.415.852</u></u>	<u><u>89.388.201.789</u></u>

All amounts are in Icelandic krona

Balance sheet December 31, 2014

	31.12.2014	31.12.2013
Assets		
Investments		
Buildings	14.424.671	14.763.927
Associated companies	19.428.738	12.374.518
	<u>33.853.409</u>	<u>27.138.445</u>
Other Investments		
Variable-yield securities	40.290.757.670	33.563.628.523
Fixed rate securities	53.979.317.792	52.281.716.292
Mortgage loans	3.597.571.805	3.417.536.870
Other Investments	14.872.758	14.872.758
	<u>97.882.520.025</u>	<u>89.277.754.443</u>
Receivables		
Premiums receivable	931.547.508	902.645.111
Other receivable	28.675.172	121.096.278
	<u>960.222.680</u>	<u>1.023.741.389</u>
Other assets		
Operational assets	20.367.746	22.104.047
Cash and current deposits	569.374.746	562.243.816
	<u>589.742.492</u>	<u>584.347.863</u>
Assets	<u>99.466.338.606</u>	<u>90.912.982.140</u>
Liabilities		
Trade creditors		
Other liabilities	511.922.754	1.524.780.351
	<u>511.922.754</u>	<u>1.524.780.351</u>
Liabilities	<u>511.922.754</u>	<u>1.524.780.351</u>
Net assets for pension payments	<u>98.954.415.852</u>	<u>89.388.201.789</u>

All amounts are in Icelandic krona

Statement of cash flows 2014

	2014	2013
Inflows		
Premium payments	4.967.349.053	4.401.214.919
Financial income	3.232.063.911	2.715.339.742
Other income	332.703.365	297.393.485
Instalments on bonds	2.149.006.638	2.825.341.818
Variable rate securities sold	4.934.187.648	6.470.136.213
Fixed rate securities sold	1.922.523.584	3.897.535.096
Other investments sold	0	30.112.422
	<u>17.537.834.199</u>	<u>20.637.073.695</u>
Outflows		
Pension payments	2.828.474.949	2.550.064.022
Investment expenses	106.064.959	99.044.297
Office and management expenses excluding depreciation	124.541.482	126.816.787
Payments due to currency overlay programs	784.650.923	392.325.461
Other payments	1.865.349	0
	<u>3.845.597.662</u>	<u>3.168.250.567</u>
Disposable resources to purchase securities and other investments	<u>13.692.236.537</u>	<u>17.468.823.128</u>
Investments in securities and other investments		
Investments in variable-yield securities	8.321.618.334	8.085.844.935
Investment in fixed rate securities	4.475.984.205	9.626.250.478
New mortgage loans and loans	887.154.084	29.400.000
Increase to other investments	348.984	13.468.460
Total appropriation	<u>13.685.105.607</u>	<u>17.754.963.873</u>
Increase (decrease) in cash and current deposits	7.130.930	(286.140.745)
Cash and current deposits at the beginning of the year	<u>562.243.816</u>	<u>848.384.561</u>
Cash and current deposits at the end of the year	<u>569.374.746</u>	<u>562.243.816</u>

All amounts are in Icelandic krona



 **FESTA** LÍFEYRISSJÓÐUR

Krossmói 4a
260 Reykjanesbæ
Sími: 420 2100
Fax: 420 2101

Austurvegi 56
800 Selfossi
Sími: 420 2100
Fax: 482 2945

Kirkjubraut 40
300 Akranesi
Sími: 420 2100
Fax: 431 2841

festa@festa.is
www.festa.is
Kt.: 571171-0239