



ÁRSSKÝRSLA 2012

ÁRSSKÝRSLA

 **FESTA** LÍFEYRISSJÓÐUR

2012

EFNISYFIRLIT

Ávarp stjórnarformanns	bls. 4
Stjórn og starfsfólk	bls. 5
Iðgjöld.....	bls. 5-6
Lífeyrir	bls. 6-8
Rekstur sjóðsins.....	bls. 8
Lán til sjóðfélaga.....	bls. 8-9
Áhættustefna og áhættustýring	bls. 9-11
Þróun fjármálamarkaða.....	bls. 11-14
Verðbréfaeign.....	bls. 14
Ávöxtun	bls. 14
Tryggingafræðileg staða	bls. 15
Fjárfestingarstefna.....	bls. 15
Séreignardeild	bls. 16
Ársreikningur 2012	bls. 18-41
Financial statements.....	bls. 42-48

ÁVARP STJÓRNARFORMANNS

Festa lífeyrissjóður skilar nú jákvæðri raunávöxtun þriðja árið í röð eftir tvö erfið ár þar á undan. Ávöxtun sjóðsins er nú vel umfram þær forsendur sem liggja til grundvallar vexti skuldbindinga, enda hefur dregið verulega úr óvissuþáttum í eignasafni sjóðsins í kjölfar bankahrunsins árið 2008.

Nafnávöxtun samtryggingardeildar á árinu 2012 var jákvæð um 11%, en að teknu tilliti til verðbólgu var raunávöxtun jákvæð um 6,2%. Nafnávöxtun séreignardeildar var 9,6% sem jafngildir 4,8% raunávöxtun.

Hrein eign sjóðsins til greiðslu lífeyris var í lok árs 2012 tæpir 79,6 milljarðar króna og jukust eignir sjóðsins um rúmlega 9,7 milljarða króna eða um 13,9%.

Iðgjöld síðasta árs námu tæplega 4,1 milljarði króna og jukust um 5,5% frá fyrra ári. Til sjóðsins greiddu samtals 14.567 sjóðfélagar hjá 1.880 launagreiðendum.

Á árinu 2012 fengu 6.318 lífeyrisþegar greiddan lífeyri hjá sjóðnum og fjölgaði þeim um 213 frá fyrra ári eða 3,5%. Fjölgun varð meðal ellilífeyrisþega en örorkulífeyrisþegum, makalífeyrisþegum og barnalífeyrisþegum fækkaði lítillega frá fyrra ári.

Lífeyrisgreiðslur ársins 2012 voru rúmlega 2,25 milljarðar króna og hækkðu þær um 14,7% frá fyrra ári. Skýrist það aðallega af hækkandi greiðslum til ellilífeyrisþega og örorkulífeyrisþega auk þess sem lífeyrisgreiðslur eru verðtryggðar.

Rekstrarkostnaður sjóðsins sem hlutfall af eignum hefur haldið lítið breyttur milli ára undanfarin fjögur ár. Kröfur til lífeyrissjóða um innra eftirlit og áhættustýringu hafa aukist mjög á undanförunum árum og er nokkur kostnaðaraukning samfara því.

Tryggingafræðileg staða sjóðsins sem reiknuð er miðað við árslok 2012, var neikvæð um 7,0%. Staðan var neikvæð um 6,6% árið á undan og hefur því versnað lítillega á milli ára. Vega þar þyngst auknar lífslíkur, sem veikja stöðuna um 1,1%.

Snemma árs var aðalskrifstofa sjóðsins flutt í nýtt húsnæði að Krossmóa 4a, Reykjanesbæ. Nokkurt hagræði var þessu samfara, þar sem húsnæðið er í alla staði hentugra undir starfsemi sjóðsins.

Mikil áhersla var á að efla áhættustýringu sjóðsins á árinu. Stjórnin setti sjóðnum áhættustefnu og byrjað var að mæla helstu áhættuþætti með reglubundnum hætti. Áfram var unnið að því að bæta innri verkferla og skjölun innra eftirlits hjá sjóðnum.

Stjórnin var eins og ávallt áður samhent í sínum störfum. Formlegir fundir stjórnar á starfstímanum voru 16 en auk þess hafa stjórnarmenn og framkvæmdastjóri reglulegt samband á milli formlegra funda.

Endurskoðunarnefnd sjóðsins starfar í samræmi við lög um ársreikninga. Formlegir fundir nefndarinnar á starfstímanum voru 7. Hlutverk og tilgangur nefndarinnar er að leitast við að tryggja áreiðanleika ársreikninga og annarra fjármálaupplýsinga ásamt því að kanna óhæði endurskoðenda sjóðsins.

Afkoma sjóðsins var góð á árinu m.v. aðstæður, en sjóðurinn er nú á góðri leið með að ná aftur fyrri styrk.

Fyrir hönd stjórnar sjóðsins flyt ég starfsmönnum hans og sjóðfélögum þakkir fyrir ánægjulegt samstarf og samskipti á liðnu starfsári.

Ólafur S. Magnússon
formaður

STJÓRN OG STARFSFÓLK

Stjórn sjóðsins er skipuð 6 mönnum. Þrír eru kosnir af fulltrúum sjóðfélaga á ársfundi og þrír af stjórn Samtaka atvinnulífsins (SA). Stjórnin ber ábyrgð á starfsemi sjóðsins samkvæmt ákvæðum samþykktu hans. Stjórnin fjallar m.a. um breytingar á samþykktum sjóðsins, mótir fjárfestingarstefnu, setur útlánareglur o.fl. Stjórnarmenn Festu lífeyrissjóðs starfsárið 2012 – 2013 voru:

Nafn:	Starfssvið:
Ólafur S. Magnússon	Formaður
Guðm. Smári Guðmundsson	Varaformaður
Guðrún Hafsteinsdóttir	Meðstjórnandi
Kristján Jóhannsson	Meðstjórnandi
Garðar K. Vilhjálmsson	Meðstjórnandi
Lofur Guðmundsson	Meðstjórnandi

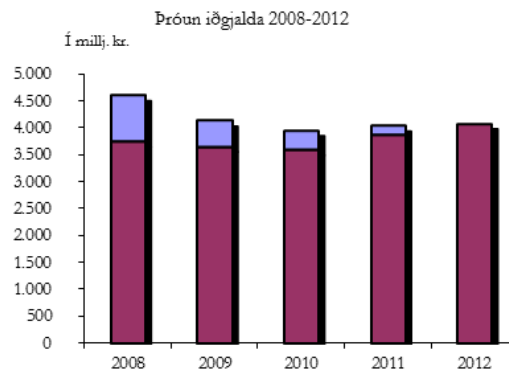
Sjóðurinn er með skrifstofur á þremur stöðum. Aðalskrifstofa sjóðsins er í Reykjanesbæ þar sem vinna sjö starfsmenn, en auk þess eru tveir starfandi á Akranesi og tveir á Selfossi. Hjá sjóðnum starfa því alls 11 starfsmenn í 10 stöðugildum. Starfsmenn Festu lífeyrissjóðs eru:

Nafn:	Starfssvið:
Gylfi Jónasson	Framkvæmdastj.
Fjóla Dögg Þorvaldsdóttir	Alm.afgreiðsla
Guðleif Bergsdóttir	Alm.afgreiðsla
Guðrún Aðalsteinsdóttir	Alm.afgreiðsla
Guðrún Lára Ottesen	Alm.afgreiðsla
Ingibjörg Björnsdóttir	Lífeyrismál o.fl.
Ingólfur Steingrímsson	Fjármálastj.
Sigfús Rúnar Eysteinnsson	Skrifstofustj.
Sígurlín Högnadóttir	Lífeyrismál o.fl.
Sígurlín Guðný Ingvarsdóttir	Lífeyrismál o.fl.
Þórarinn Gunnar Reynisson	Deildarstj. innh.

IÐGJÖLD

Launþegar á aldrinum 16 til 70 ára greiða 4% iðgjald af heildarlaunum sínum til lífeyrissjóðsins en launagreiðendur greiða 8% mótframlag, samtals 12% launa. Nokkur dæmi eru um að kjarasamningar þeirra stéttarfélag

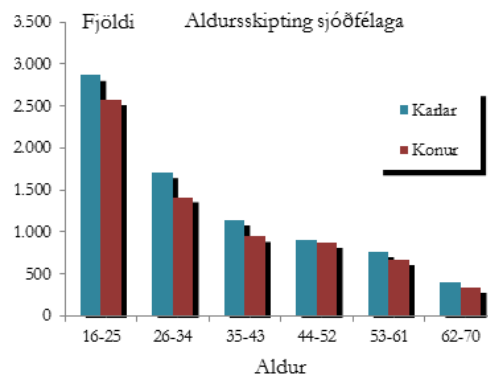
sem aðild eiga að sjóðnum kveði á um herra framlag eða allt að 15,5%. Þegar sjóðfélagi nær 70 ára aldri hættir hann að greiða iðgjald, enda aftar hann sér ekki frekari lífeyrisréttinda eftir þann tíma. Á meðfylgjandi mynd má sjá þróun iðgjalda sl. 5 ár, annars vegar á verðlagi hvers árs og hins vegar á verðlagi í árslok 2012.



Á árinu 2012 námu iðgjaldagreiðslur til sjóðsins um 4.076 milljónum króna samanborið við um 3.859 milljónir króna árið á undan. Um er að ræða 5,6% hækkun milli ára.

Aldursskipting sjóðfélaga

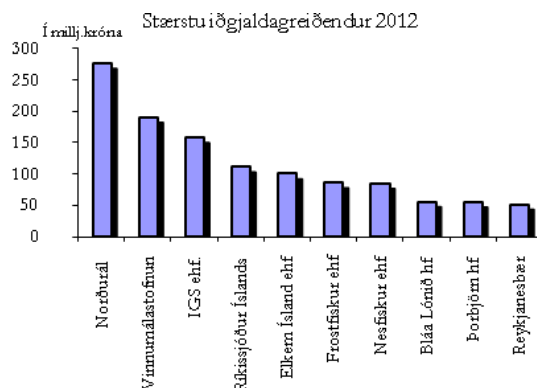
Á meðfylgjandi mynd má sjá aldursskiptingu sjóðfélaga með réttindi. Rúmlega 37% sjóðfélaga með réttindi eru yngri en 25 ára og tæplega 59% eru yngri en 34 ára.



Stærstu iðgjaldagreiðendur

Á árinu 2012 greiddu 1.880 launagreiðendur iðgjöld til sjóðsins. Fimmtán stærstu launagreiðendurnir stóðu fyrir 34,3% af iðgjöldum til sjóðsins. Norðurál er stærsti launagreiðandinn með 6,8% allra iðgjalda og Vinnumálastofnun kemur næst með 4,7%

allra iðgjalda til sjóðsins. Á meðfylgjandi mynd má sjá þá 10 launagreiðendur sem greiddu hæst iðgjöld vegna starfsmanna sinna á árinu 2012.



Á árinu 2012 greiddu alls 14.567 sjóðfélagar iðgjald til sjóðsins. Þar af voru 9.884 virkir sjóðfélagar en það eru þeir sem að jafnaði greiða iðgjöld með reglubundnum hætti í hverjum mánuði. Á meðfylgjandi töflu má sjá samanburð helstu stærða milli ára.

	2012	2011	Breyting
Iðgjöld í milljónum	4.076	3.859	5,6%
Virkir sjóðfélagar	9.884	9.894	0,1%
Heildarfjöldi sjóðfélaga	14.567	14.320	1,7%
Fjöldi launagreiðenda	1.880	1.832	2,6%

LÍFEYRIR

Meðalævi íslendinga hefur verið að lengjast umtalsvert á undanförunum áratugum og þ.a.l. greiða lífeyrissjóðir sjóðfélögum ellilífeyri í lengri tíma. Á meðfylgjandi töflu má sjá að á undanförunum fjórum áratugum hefur ólifud meðalævi (lífslíkur) karla við fæðingu lengst um tæp 8 ár eða úr 71,6 ári í 79,5 ár. Ólifud meðalævi (lífslíkur) kvenna við fæðingu hefur á sama tíma lengst um rúm 6 ár eða úr 77,5 árum í 83,6 ár. Á árunum 1971 til 1975 gat 65 ára kona vænst þess að lifa að meðaltali í 17,8 ár en árið 2012 í 20,8 ár eða 17% lengur. Karlar hafa verið að draga á konur og geta nú vænst þess að lifa í 18,4 ár eða 23% lengur en 65 ára karlar að meðaltali á árunum 1971 til 1975.

Ólifud meðalævi

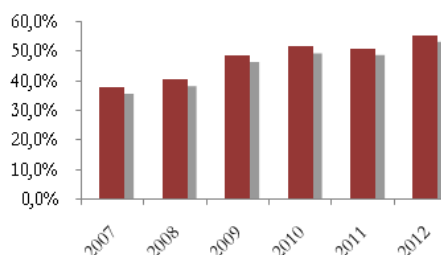
Karlar	Við fæðingu	65 ára	80 ára
1971 - 1975	71,6	15,0	6,6
1991 - 1995	76,3	16,4	7,3
2009	79,7	18,3	8,1
2012	79,5	18,4	8,0

Konur	Við fæðingu	65 ára	80 ára
1971 - 1975	77,5	17,8	7,7
1991 - 1995	80,8	19,3	8,7
2009	83,3	20,6	9,3
2012	83,6	20,8	9,5

Heimild: Hagstofa Íslands

Lífeyrisgreiðslur Festu lífeyrissjóðs námu alls 2.252 millj. kr. og hækkuðu um 14,7% milli ára. Fjöldi lífeyrisþega í árslok var 5.849 samanborið við 5.573 árið á undan sem er 5% fjölgun milli ára. Ellilífeyrisþegum fjölgaði um 7,7%. Örorkulífeyrisþegum fækkaði milli ára. Fjöldi barnalífeyrisþega og makalífeyrisþega dróst einnig saman frá fyrra ári. Lífeyrisgreiðslurnar eru verðtryggðar og taka breytingum skv. vísitölu neysluverðs.

Lífeyrisbyrði samtryggingardeildar



Lífeyrir sem hlutfall af iðgjöldum nam 55,6% á árinu 2012 samanborið við 51,2% árið áður. Fyrir efnahagshrunið fór lífeyrisbyrði sjóðsins lækkandi sem var í takt við hagsveifluna, þar sem í fullu atvinnustigi fjölgar greiðandi sjóðfélögum ört meðan aukning lífeyrisþega vex hægar. Seinni hluta árs 2008 varð verulegur viðsnúningur í atvinnumálum þjóðarinnar til hins verra og allt til dagsins í dag hefur verið erfitt atvinnuástand. Atvinnuástandið á árinu 2012 var áfram erfitt en hefur þó heldur skánað ef litið er til iðgjalda sem greidd eru til lífeyrissjóðsins. Hlutfall lífeyris af iðgjöldum

hækkar á milli árána 2011 og 2012 enda er aukning lífeyrisgreiðslna nokkuð umfram aukningu iðgjalda.

Af einstökum tegundum lífeyris vegur ellilífeyrir hvað þyngst eða 61,9% af heildar lífeyrisgreiðslum. Hlutfall örorkulífeyris af heildarlífeyrisgreiðslum hækkar milli ára, var 31,5% á árinu 2012 samanborið við 31,0% árið á undan. Heildarfjöldi lífeyrisþega var 6.318 á árinu 2012 og fjölgar þeim um 3,5% frá fyrra ári.

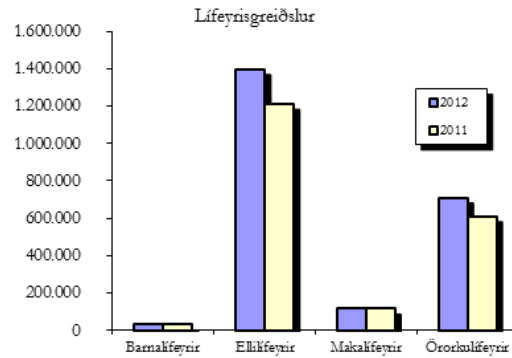
Fjöldi lífeyrisþega	2012	2011	Breyting
Barnalífeyrir	364	393	-7,4%
Ellilífeyrir	3.722	3.456	7,7%
Makalífeyrir	591	598	-1,2%
Örorkulífeyrir	1.641	1.658	-1,0%
Samtals:	6.318	6.105	3,5%

Þess ber að geta að einstaka lífeyrisþegar geta fengið fleiri en eina tegund lífeyris. Fækkun örorkulífeyrisþega gefur ekki rétta mynd af þróun. Á fyrri hluta ársins 2011 falla þó nokkrir út af örorkulífeyri vegna tekjuathugunar, en flestir þeirra koma aftur inn síðar á árinu. Bætt mynd af þróun fæst með því að skoða meðaltal þeirra sem fengu greitt í hverjum mánuði ársins, en þá kemur í ljós að nokkur aukning er að verða í fjölda örorkulífeyrisþega á milli ára.

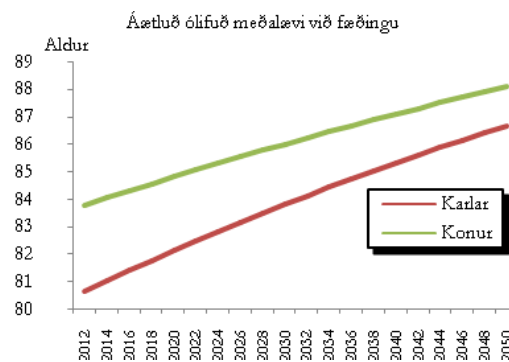
Meðalfjöldi greiðsluþega hvern mánuð ársins	2012	2011	Breyting
Örorkulífeyrir	1.591	1.485	7,2%

Þessi þróun kemur enn betur í ljós þegar skoðuð er breyting í lífeyrisgreiðslum á milli ára, en þar sést að örorkulífeyrisgreiðslur hækka um 16,5%.

Lífeyrisgreiðslur (Upphæðir í millj. króna)	2012	2011	Breyting
Barnalífeyrir	31.945	30.648	4,2%
Ellilífeyrir	1.394.383	1.209.066	15,3%
Makalífeyrir	116.027	115.190	0,7%
Örorkulífeyrir	709.199	608.603	16,5%
Samtals:	2.251.554	1.963.508	14,7%



Meðalævi íslendinga mun aukast jafnt og þétt á komandi árum. Aukin lífaldur hefur bein áhrif á afkomu lífeyrissjóða og mun óhjákvæmilega hafa áhrif á tryggingafræðilega stöðu þeirra á komandi árum og áratugum.

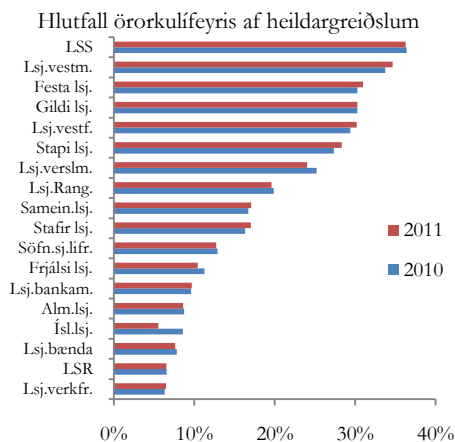


Á árinu 2012 er 18,3% mannafla á vinnumarkaði eldri en 67 ára og því komnir á hinn hefðbundna lífeyristökualdur. Á árinu 2040 má hins vegar gera ráð fyrir því að 35,6% mannafla á vinnumarkaði verði á lífeyristökualdri.

Hlutfall 67 ára og eldri	2012	2040
Af heildarmannfjölda	10,9%	19,4%
Af mannafla á vinnumarkaði	18,3%	35,6%

Á meðfylgjandi grafi má sjá hlutfall örorkulífeyris af heildargreiðslum lífeyrissjóða á árunum 2010 og 2011. Sjá má að hlutfall örorkulífeyris hjá Festu lífeyrissjóði er með því hæsta sem gerist meðal lífeyrissjóða á Íslandi. Erfitt hefur

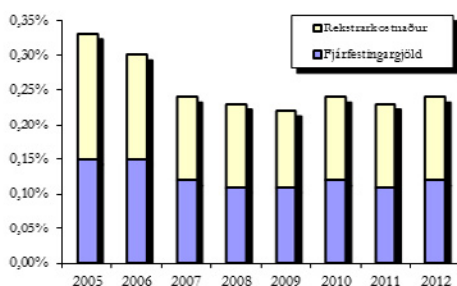
reynst að stemma stigum við nýgengi örorku hjá sjóðnum en með tilkomu VIRK – starfsendurhæfingarsjóðs binda lífeyrissjóðir miklar vonir við að grípa megi inn í og stemma stigum við tíðni örorku.



REKSTUR SJÓÐSINS

Rekstrarkostnaður sjóðsins skiptist í fjárfestingargjöld sem er kostnaður við ávöxtun sjóðsins og rekstrarkostnaður sem er kostnaður við annan rekstur sjóðsins. Á meðfylgjandi mynd má sjá þróun fjárfestingargjalda og rekstrarkostnaðar sem hlutfall af eignum sjóðsins.

Þróun rekstrark. og fjárfest.gj. 2005-2012



Það er mikilvægt fyrir sjóðinn að sýna hagræði í rekstri, þar sem lægri rekstrarkostnaður hefur jákvæð áhrif á tryggingafræðilega stöðu sjóðsins.

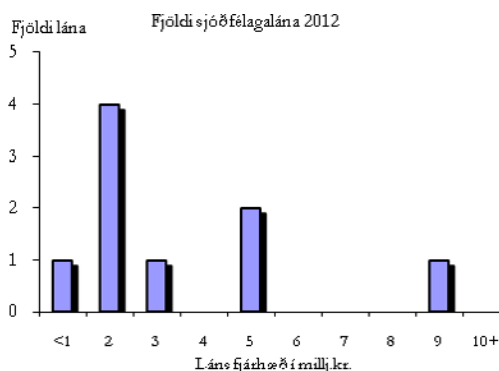
Rekstrarkostnaður sem hlutfall af eignum sjóðsins stóð í stað á árinu 2012 samanborið við árið á undan. Kröfur sem gerðar eru til lífeyrissjóða varðandi aukið innra eftirlit og áhættustýringu hefur aukið kostnað sjóða verulega á undanförunum árum. Þrátt fyrir það hefur náðst, með mikilli hagræðingu, að halda rekstrarkostnaði Festu lífeyrissjóðs sem hlutfalli af iðgjöldum óbreyttum undanfarin ár. Fjárfestingargjöld sem hlutfall af eignum hækka lítillega milli árana 2011 og 2012.

Ár	Fjárfest.gj.	Rekstrark.
2010	0,12%	0,12%
2011	0,11%	0,12%
2012	0,12%	0,12%

Sjóðurinn sinnir einnig skráningu og innheimtu stéttarfélagsgjalda fyrir fimm af aðildarfélögum sjóðsins og greiða þau fyrir þá þjónustu skv. samningi þar um. Mikil hagræði hlýst af þessu samstarfi t.d. í formi bættrar innheimtu iðgjalda og stéttarfélagsgjalda.

LÁN TIL SJÓÐFÉLAGA

Alls voru á árinu 2012 veitt 9 lán til sjóðfélaga m.v. 14 lán árið á undan. Heildarfjárhæð lána til sjóðfélaga á árinu 2012 var 28,9 millj. kr en var 47,3 millj. kr. árið 2011. Meðalfjárhæð lána var um 3,2 millj. kr. en var 3,4 millj. kr. árið á undan.



Algengast er að sjóðfélagar taki lán sem er um 2 millj. kr. Á meðfylgjandi mynd má sjá skiptingu sjóðfélagalána eftir upphæðum og fjölda.

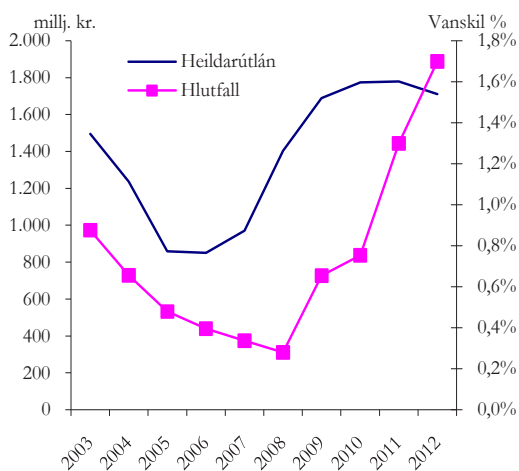
Á meðfylgjandi töflu má sjá þá skiptingu sem varð í afgreiddum sjóðfélagalánum á árinu 2012, annars vegar milli lána með jöfnum afborgunum og jöfnum greiðslum og hins vegar milli lána með föstum vöxtum og breytilegum vöxtum. Flestir lántakendur velja að hafa lán sín með breytilegum vöxtum og jöfnum greiðslum.

Sjóðfélagalán 2012

Tegund lána	Upphæðir	Fjöldi
Jafnar afborganir	7.300.000	4
Jafnar greiðslur	21.620.000	5
Samtals	28.920.000	9

Vextir	Upphæðir	Fjöldi
Fastir	18.400.000	3
Breytilegir	10.520.000	6
Samtals	28.920.000	9

Erfiðleikar í íslensku efnahagslífi hafa undanfarin 4 ár haft í för með sér að vanskil á lánamarkaði hafa aukist. Meðfylgjandi er mynd sem sýnir vanskil sjóðfélagalána Festu m.v. stöðu heildarútlána til sjóðfélaga. Skoðað er 10 ára tímabil þ.e. frá 2003-2012. Sjá má að hlutfall vanskila af heildarútlánum til sjóðfélaga er hærra en það var í upphafi síðasta áratugar. Þá má sjá að vanskil hafa aukist verulega undanfarin ár.



Undanfarin ár hefur verið lögð áhersla á að leysa úr greiðsluvanda vegna sjóðfélagalána og eru úrræði sem sjóðfélögum standa til boða margvísleg.

Festa lífeyrissjóður er m.a. aðili að samkomulagi um nánari útfærslu aðgerða í þágu yfirveðsettra heimila sem undirritað var 15. janúar 2011 af Landssamtökum lífeyrissjóða f.h. aðildarsjóða.

ÁHÆTTUSTEFNA OG ÁHÆTTUSTÝRING

Á árinu 2012 setti stjórn sjóðnum áhættustefnu. Áhætta er skilgreind sem öll þau atvik sem auka marktækt líkurnar á því að réttindi sjóðfélaga skerðist til skemmri eða lengri tíma. Markmið áhættustýringar er að mæla þessa áhættu, setja skorður og viðmið og stuðla að því að hún sé meðvitund á hverjum tíma.

Í stefnunni er leitast við að skilgreina þær áhættur sem geta hindrað sjóðinn í að ná markmiðum sínum. Tilgreindir eru þeir aðilar sem bera ábyrgð á einstökum þáttum við framkvæmd áhættustefnunnar. Þvínæst er fjallað um skipulag áhættustýringar, þar sem farið er ýtarlega yfir ferli hennar. Leitast er við að skipulag með framkvæmd áhættustefnu sé einfalt og mælikvarðar skýrir og vel skiljanlegir til að tryggja skilvirka áhættustýringu.

Áhættustefna greinir þannig frá umfangi og skipulagi heildar áhættustýringar hjá lífeyrissjóðnum. Hluti af áhættustefnu er lögbundin fjárfestingarstefna sjóðsins sem tilgreinir hvaða og hversu mikla áhættu lífeyrissjóðurinn er tilbúinn að taka.

Áhættu sjóðsins er skipt í fjóra megin flokka. Þeir eru eftirfarandi:

Lífeyristryggingaráhætta

- Skerðingaráhætta
- Iðgjalda- og útstreymisáhætta
- Umhverfisáhætta
- Lýðfræðileg áhætta
- Réttindaflutningsáhætta

- Pólítísk áhætta, lög og reglur
- Seljanleikaáhætta

Mótaðilaáhætta

- Útlánaáhætta
- Samþjöppunaráhætta
- Landsáhætta
- Afhendingar- og uppgjörsáhætta

Fjárhagsleg áhætta

- Vaxta- og endurfjárfestingaáhætta
- Uppgreiðsluáhætta
- Markaðsáhætta
- Gjaldmiðlaáhætta
- Ósamræmisáhætta
- Verðbólguáhætta
- Áhætta vegna eigna utan efnahagsreiknings

Rekstraráhætta á m.a. rætur að rekja til áhættu tengda upplýsingakerfum sjóðsins, framkvæmd viðskipta, ófullnægjandi verkferlum eða starfsmönnum.

Rekstraráhættu er skipt í eftirfarandi flokka:

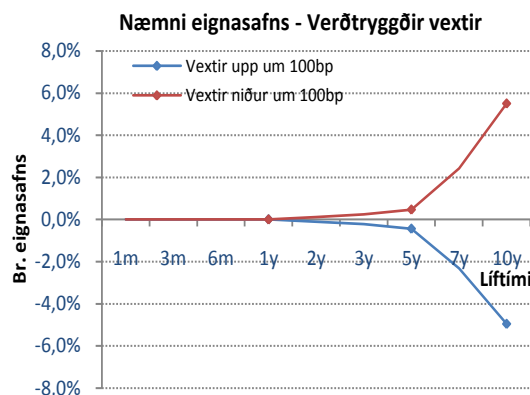
Rekstraráhætta

- Starfsmannaáhætta
- Áhætta vegna svika
- Áhætta vegna upplýsingatækni
- Orðsporsáhætta
- Skjala- og lagaáhætta
- Úrskurðaráhætta lífeyris
- Áhætta vegna útvistunar
- Upplýsingaáhætta

Ofangreinda áhættuþætti er misauðvelt að mæla. Þannig er erfitt að mæla rekstraráhættu. Með auknu innra eftirliti í starfseminni er þó hægt að draga verulega úr þessum áhættuþætti.

Aðra þætti er auðveldara að mæla. Þannig má sjá á mynd hversu næmt eignasafn sjóðsins er fyrir breytingum á löngum verðtryggðum vöxtum. Myndin sýnir hlutfallslega breytingu á markaðsvirði

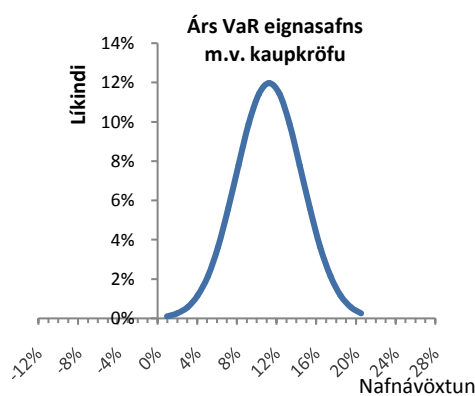
eignasafnsins ef vextir breytast um 1% (100bp) á tilteknum tíma.



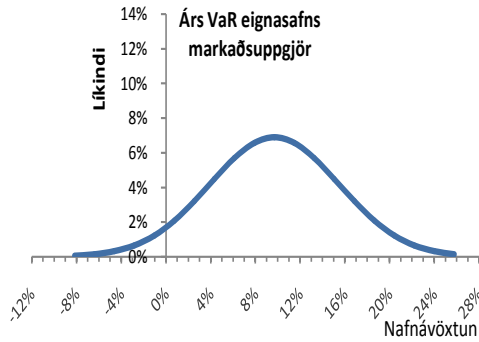
Í þessari greiningu er gert ráð fyrir að skuldabréf sjóðsins séu gerð upp á markaðskröfu.

Við mat á væntri nafnávöxtun eigna er byggt á sögulegum gögnum um flökt og ávöxtun eignaflokka. Einnig er gert ráð fyrir 5% verðbólgu og 5% veikingu á gengi krónu.

VaR (fjárhæð í húfi) sýnir hámarkstap sem getur orðið vegna breytinga á markaðsvirði eigna m.v. 99% líkur. Þannig eru 1% líkur á því að tap vegna breytinga á virði eigna verði meira en sýnt er á mynd. Þar sem skuldabréf sjóðsins eru gerð upp á kaupkröfu miðast greiningin við þá uppgjörsaðferð.

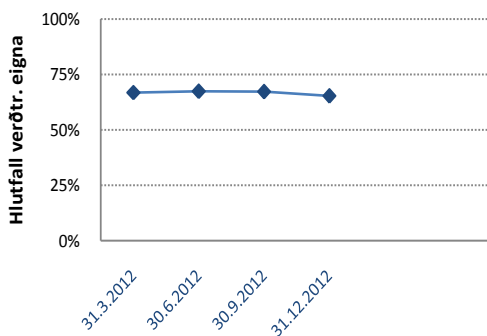


Miðað við uppgjör á kaupkröfu, er ólíklegt að nafnávöxtun sjóðsins á ársgrunni verði verri en 3,5% m.v. núverandi eignasafn og gefnar forsendur. Mestar líkur eru að nafnávöxtun verði rúmlega 11%.

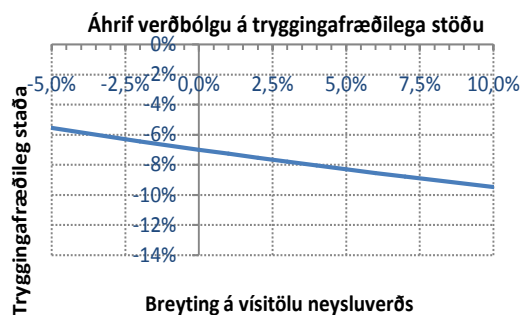


Miðað við uppgjör á markaðskröfu, er ólíklegt að nafnvöxtun sjóðsins verði verri en -3,8%.

Lífeyrisréttindi eru verðtryggðar skuldbindingar, en eignasafn sjaldnast verðtryggt að fullu. Sumar tegundir eigna hafa þó eiginleika óbeinnar verðtryggingar s.s. erlend verðbréf

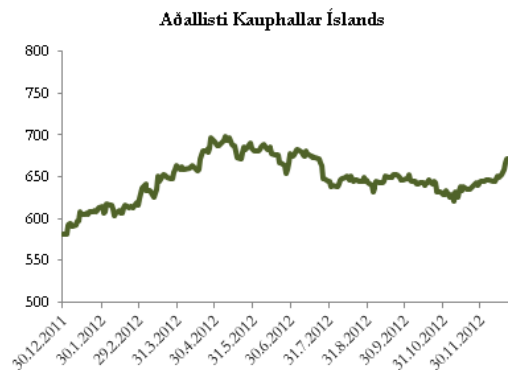


Álagspróf eru dæmigerð próf fyrir ósamræmi eigna og skuldbindinga þar sem leitast er við að meta næmni eigna og skuldbindinga fyrir breytingum á vöxtum, verðbólgu og öðrum þáttum sem sameiginlegir eru eignum og skuldbindingum.



ÞRÓUN FJÁRMÁLAMARKAÐA

Aukið líf færðist í innlendan hlutabréfamarkað en þrjú félög bættust í hóp skráðra félaga í Kauphöll Íslands. Um var að ræða Fasteignafélagið Reginn hf., Eimskip hf. og Fjarskipti hf. (Vodafone). Öll útboðin heppnuðust vel og var áhugi fjárfesta mikill. Mjög góð ávöxtun var almennt á innlendum hlutabréfum á árinu en bæði Úrvalsvísitala hlutabréfa og Vísitala Aðallista hækkuðu um rúm 16%. Hlutabréf í Icelandair hækkuðu mjög mikið, eða um rúm 60%, en félaginu gengur margt í haginn í rekstrinum þessi misserin. Hlutabréf í Högum hækkuðu sömuleiðis mikið.



Von er á fleiri skráningum á árinu 2013. Má því binda vonir við að fleiri stöðum verði smátt og smátt skotið undir innlendan hlutabréfamarkað og að fjárfestingarkostum fjölgi.

Gjaldeyrismarkaður

Þau lögmál sem giltu um krónuna árin áður en gjaldeyrishöftum var komið á eru gjörbreytt og áhrifavaldar gengisins aðrir. Fyrir gjaldeyrishöft var langstærsti hluti veltu með krónuna vegna vaxtamunaviðskipta og annarrar spákaupmennsku. Í dag stjórnast gengi krónunnar að mestu leyti af afgangi af vöruskiptum og þjónustu, nettó vaxtagreiðslum úr landinu og aðgerðum Seðlabankans. Það er því líklegt að árstíðabundnar sveiflur verði á gengi krónunnar.

Gengisvísitala krónunnar hækkaði nokkuð ört á fyrri hluta þessa árs en hún var búin að vera í veikingarham frá því í nóvember 2011. Helsta ástæðan fyrir veikingunni var söfnun fyrirtækja og sveitarfélaga á gjaldeyri til að greiða af erlendum lánum. Einnig voru gjaldeyrishöftin hert í mars þegar erlendum aðilum var meinað að millifæra úr landi afborganir af verðtryggðum ríkisskuldabréfum

Seðlabanki Íslands var með óvænt inngrip á gjaldeyrismarkaði þann 6. mars 2012 þar sem hann seldi €12 m. á millibankamarkaði. Gengi krónunnar styrktist um 1,1%. Sí var aftur með inngrip á síðasta degi ársins þar sem hann seldi €6 m. á millibankamarkaði þar sem krónan hafði lækkað nokkuð skarpt á skömmum tíma fyrir áramót.

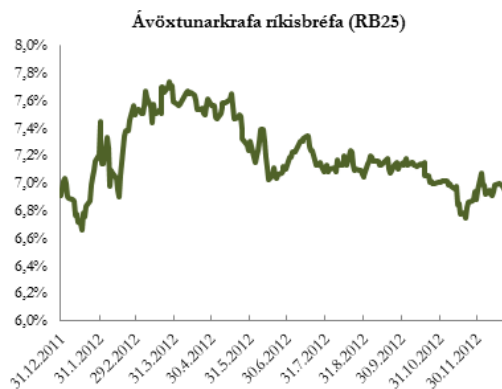
Gengisvísitalan hækkaði um 7,1% á árinu og endaði í 232,7 stigum í lok árs. Miklar sveiflur voru í gengi krónunnar á árinu eins og sjá má á mynd.



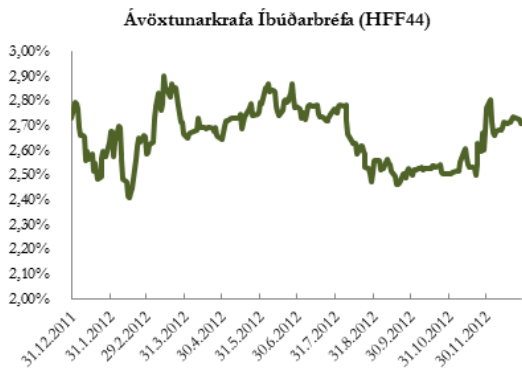
Innlendur skuldabréfamarkaður

Seðlabanki Íslands hélt áfram að hækka stýrivexti sína á árinu 2012. Alls hækkuðu vextir bankans um 1,25% og voru stýrivextir 6% í lok árs. Þegar vaxtahækkunarferli bankans hófst um mitt ár 2011 voru vextir 4,25%. Aðgerðir bankans á næstunni munu ráðast af framvindu verðbólgunnar og verðbólguhorfum. Vísitala neysluverðs hækkaði um 4,52% frá upphafi til loka árs og

var því töluvert yfir verðbólgu markmiði Seðlabankans sem er 2,5%. Verðbólgan var öllu meiri á fyrri hluta ársins en þeim síðari. Gengi krónunnar lækkaði á árinu sem ýtti að sínu leyti undir verðbólgu vegna hærri verðs á innfluttum vörum.



Litlar breytingar voru á ávöxtunarkröfu langtímaskuldabréfa, hvort sem um var að ræða óverðtryggð eða verðtryggð skuldabréf, þegar árið í heild er skoðað. Það er að segja, þegar ávöxtunarkrafa í upphafi árs 2012 er borin saman við ávöxtunarkröfu í lok árs 2012 eru nánast engar breytingar á kröfu. Þetta þýðir að yfir tímabilið á lítul hluti ávöxtunar rætur að rekja til breytinga á ávöxtunarkröfu (með meðfylgjandi gengishagnaði/-tapi). Innan ársins voru aftur á móti nokkrar sveiflur í gengi einstakra flokka. Útgáfa verðtryggðra bréfa hélt áfram að dragast saman og var t.d. lítul útgáfa af hálfu Íbúðalánasjóðs sem er langstærsti útgefandi verðtryggðra bréfa. Bankar og sveitafélög gáfu út verðtryggð skuldabréf en ekki var um háar fjárhæðir að ræða, og einnig gáfu fasteignafélög út verðtryggð bréf. Ríkissjóður mætir lánsfjárförf sinni nánast eingöngu með útgáfu óverðtryggðra skuldabréfa og hefur eftirspurn verið næg.



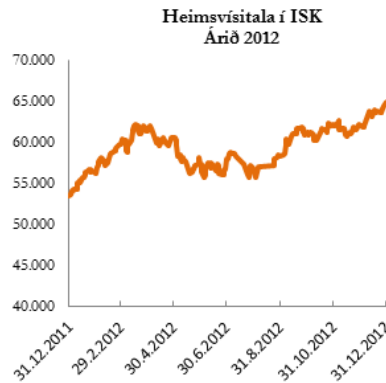
Ávöxtun verðtryggðrar skuldabréfavísitölu var 6,7% á árinu 2012. Óverðtryggða skuldabréfavísitalan sýndi örlítið minni ávöxtun, eða um 6,5% á árinu.

Eins og nefnt var hér að ofan, hefur ávöxtunarkrafa áhrif á markaðsverð skuldabréfa. Í þessu sambandi er þó vert að geta þess að sjóðurinn gerir skuldabréfasafn sitt upp á ávöxtunarkröfu á kaupdegi skuldabréfa, sem algengast er meðal innlendra lífeyrissjóða.

Erlendir hlutabréfamarkaðir

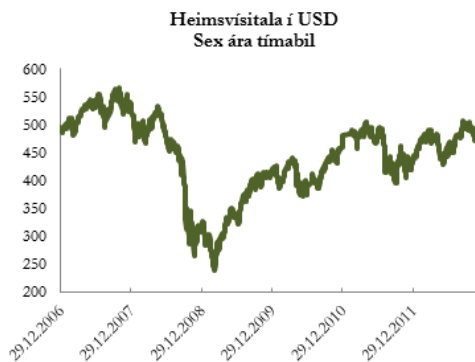
Alþjóðlegur hagvöxtur var lægri árið 2012 samanborið við árið á undan. Efnahagslífið í Evrópu var í miklum hægagangi og þó að hagvöxtur í Bandaríkjunum hafi aukist frá fyrra ári, var ekki um kröftuga uppsveiflu að ræða. Hagvöxtur í sumum af hinum svokölluðu nýmarkaðshagkerfum, t.d. Kína, Indlandi og Brasilíu, minnkaði einnig á milli ára. Vextir víða um lönd voru áfram lágir og mikil lækkun varð á ávöxtunarkröfu ríkisskuldabréfa Ítalíu, Portúgal og ekki síst Grikklands. Ávöxtun á erlendum hlutabréfamörkuðum var almennt góð en Heimsvísitala hlutabréfa hækkaði um 15%. Mikill hagnaður og lágir vextir sköpuðu bandaríska hlutabréfamarkaðinum ágæt skilyrði en S&P 500 hlutabréfavísitalan, sem samanstendur af 500 bandarískum stórfyrirtækjum, hækkaði um rúm 13,5%. Árið var yfirleitt gott á evrópskum hlutabréfamörkuðum en þeir hækkuðu margir hverjir um 15-20%. Árið var ágætt á hlutabréfamörkuðum í Asíu. Undantekningin var Kína en þar var hlutabréfaverð nánast

óbreytt og er enn um helmingi lægra en haustið 2007. Stærsti hlutabréfamarkaðurinn í S-Ameríku, þ.e. sá brasilíska, hækkaði ekki mikið en verulega hægði á í efnahagslífinu.



Íslenska krónan veiktist um 7,1% gagnvart helstu myntum árið 2012. Veiking gagnvart Bandaríkjadal var þó heldur minni eða 4,9%, sem gerir nafnávöxtun heimsvísitölu í krónum talið um 21,5%.

Alþjóðlegir hlutabréfamarkaðir þokast hægt og rólega að fyrri hæðum. Í árslok 2012 er heimsvísitalan rúmum 7% lægri en hún var um mitt ár 2007.



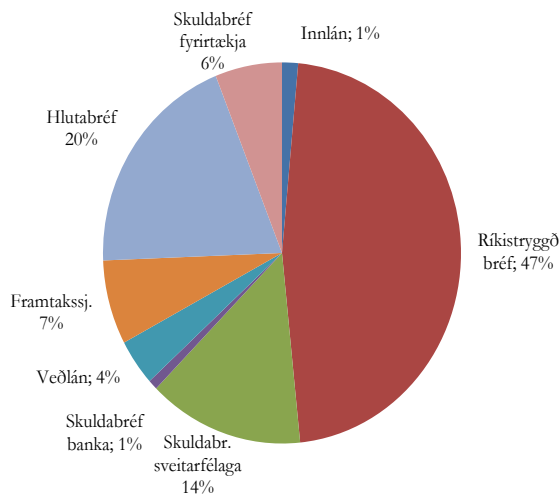
Sökum lækkunar krónunnar í kjölfar bankahrunsins árið 2008, er heimsvísitala hlutabréfa mæld í krónum þó vel upp á við. Frá miðju ári 2007 hefur hún hækkað um tæp 95% í ISK.



Vegna gjaldeyrishafta getur sjóðurinn ekki aukið fjárfestingar sínar í erlendum eignum. Honum er þó leyfilegt að standa við skuldbindingar sínar gagnvart erlendum framtaksfjárfestingum, en ógreiddar skuldbindingar í árslok vegna þeirra nema rúmum 1.000 millj. kr., sem greiðast á næstu 3 árum.

VERÐBRÉFAEIGN

Af verðbréfaeign sjóðsins í lok ársins veга ríkistryggð skuldabréf hvað þyngst í eignasafninu. Í neðangreindri skiptingu hefur verið horft til skiptingar undirliggjandi eigna verðbréfasjóða.



ÁVÖXTUN

Nafnávöxtun samtryggingardeildar á árinu 2012 var 11,0% sem samsvarar 6,2% raunávöxtunar. Hrein raunávöxtun a.t.t. til rekstrarkostnaðar var 6,0%. Meðaltal hreinnar raunávöxtunar síðustu 5 ára er neikvætt um 3,2% en jákvætt um 2,2% síðustu 10 ár.

Ár	Nafn-ávöxtun	Hrein raun-ávöxtun	5 ára meðal-ávöxtun	10 ára meðal-ávöxtun
2007	8,8%	2,8%	7,9%	4,8%
2008	-5,6%	-18,8%	1,4%	1,8%
2009	3,0%	-5,1%	-1,1%	0,1%
2010	4,8%	2,1%	-2,1%	0,7%
2011	7,3%	1,8%	-3,8%	1,2%
2012	11,0%	6,0%	-3,2%	2,2%

Ávöxtun sjóðsins hefur verið sveiflukennð á undanförunum árum. Áhrifa efnahagshruns gætir verulega í afkomu sjóðsins á árunum 2008 og 2009 en afkoma næstu ára þar á eftir hefur verið viðunandi, sérstaklega ef lítið er til þess að efnahags- og atvinnuástand hér á landi hefur verið í mikilli lægð þau ár.

Af einstökum flokkum verðbréfa, skiluðu hlutabréf bestri ávöxtun á árinu.

	Nafnávöxtun	Raunávöxtun
Innlán	4,5%	0,0%
Ríkisskuldabréf	9,2%	4,4%
Skuldabréf sveitarfélaga	10,5%	5,4%
Skuldabréf lánastofnanna	11,2%	6,3%
Veðskuldabréf	6,1%	1,5%
Hlutdeildarsjóðir	11,6%	6,8%
Framtakssfjárfestingasjóðir	11,0%	6,2%
Hlutabréf	23,9%	18,8%
Önnur verðbréf	7,6%	3,0%

TRYGGINGAFRÆÐILEG STAÐA

Tryggingafræðileg úttekt á stöðu sjóðsins í árslok 2012 var unnin af Tálnakönnun hf. Úttektin fólst í að reikna annarsvegar áfallna skuldbindingu miðað við áunnin rétt sjóðfélaga og hinsvegar heildarskuldbindingu miðað við að sjóðfélagar haldi áfram að greiða í sjóðinn þar til þeir fara á lífeyri.

Úttektin sýnir að heildarstaða sjóðsins er neikvæð um 11.024 millj. króna, eða -7,0%. Áfallin staða er neikvæð um 7.178 millj. króna eða -8,1% af áfallinni skuldbindingu þegar miðað er við höfuðstól með endurmati.

Áfallin staða

	2012	2011
Höfuðstóll	79.342	69.654
Endurmat	3.635	4.468
Fjárfestingakostnaður	-1.789	-1.594
Eign	81.188	72.528
Lífeyrisskuldbinding	87.527	77.878
Kostnaður	840	771
Áfallin skuldbinding	88.367	78.649
Staða	-7.178	-6.120

Heildarstaða

	2012	2011
Iðgjöld	64.963	59.803
Eign + Iðgjöld	146.152	132.332
Lífeyrisskuldbinding	155.065	139.658
Kostnaður	2.111	1.975
Heildarskuldbinding	157.176	141.633
Staða	-11.024	-9.302

Skv. 39. gr. laga nr. 129/1997, má ekki vera meira en 10% munur á milli eignarliða og lífeyrisskuldbindinga og er þá miðað við mismun í hlutfalli af heildarskuldbindingu. Í sömu grein er einnig kveðið á um að hafi slíkur mismunur haldist meira en 5% samfellt í fimm ár, beri stjórn sjóðsins að gera viðeigandi breytingar á samþykktum hans. Skv. ákvæði til bráðabirgða VI í ofangreindum lögum má þessi mismunur

vera allt að 13% og hafa haldist meiri en 10% samfellt í fimm ár, vegna tryggingafræðilegrar athugunar ársins 2012.

FJÁRFESTINGARSTEFNA

Markmið um eignasamsetningu

Fjárfestingarstefna Festu lífeyrissjóðs er grundvölluð á samþykktum sjóðsins og lögum um lífeyrissjóði. Sjóðstjórar sjóðsins skulu ávaxta fé sjóðsins með hliðsjón af þeim kjörum sem best eru boðin á hverjum tíma með tilliti til ávöxtunar og áhættu.

Fjárfestingarstefna Festu lífeyrissjóðs

Í samræmi við það sem að ofan greinir skal skipting verðbréfaeignar Festu í grófum dráttum miðuð við þau eignamörk sem tilgreind eru í töflu hér að neðan. Eignaskipting getur farið tímabundið út fyrir tilgreind mörk, m.a. vegna skyndilegra breytinga á markaðsgengi verðbréfa. Skal þá leitast við að lagfæra hlutföll í eignasamsetningu eins fljótt og mögulegt er.

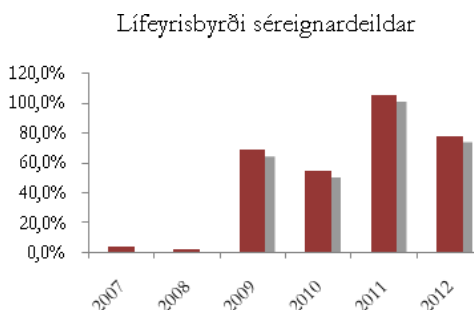
	Stefna	Vikmörk
Innlán	0%	0%-30%
Ríkisskuldabréf	40%	20%-70%
Sveitarfélög	13%	0%-20%
Bankar	1%	0%-15%
Veðlán	8%	0%-15%
Hlutabréf	22%	10%-50%
Framtakssjóðir	8%	5%-15%
Önnur verðbréf	8%	0%-20%
Íbúðarhúsnaði	0%	0%-10%
Samtals:	100%	

Fjárfestingarstefna sjóðsins er sett fram til lengri tíma lítið. Það getur því tekið nokkur ár að ná markmiðum um fjárfestingarstefnu í einstökum flokkum verðbréfa. Takmarkandi þættir, s.s. gjaldeyrishöft og skortur á framboði ákveðinna verðbréfa, geta tafið slíkt ferli.

SÉREIGNARDEILD

Iðgjöld til séreignardeildar námu alls 27,9 millj. kr. á árinu 2012 samanborið við 20,9 millj. kr. árið á undan.

Lífeyrisgreiðslur séreignardeildar samkvæmt reglugerð sjóðsins voru 21,7 millj. kr. Lífeyrisþegar voru alls 86. Greiðslur skv. ákv. til bráðabirgða fengu 62 og ellilífeyri fengu 24.



Á meðfylgjandi grafi má sjá þróun í lífeyrisbyrði séreignardeildar Festu frá 2007 - 2012. Á undanförunum árum hafa greiðslur úr séreignarsjóði aukist verulega eins og sjá má. Stafar það aðallega vegna sérlega sem sett voru um heimild til útgreiðslu séreignarsparnaðar á árinu 2009.

Á árinu 2012 greiddu alls 399 sjóðfélagar til séreignardeildar. Í árslok eiga 4.420 sjóðfélagar réttindi í séreignardeild.

Nafnávöxtun séreignardeildar var 9,6% á árinu 2012 samanborið við 7,2% árið á undan. Meðaltal hreinnar raunávöxtunar síðustu 5 ára var jákvætt um 0,6% en um 3,1% síðustu 10 ár.

Ár	Nafn-ávöxtun	Hrein raun-ávöxtun	5 ára meðal-ávöxtun	10 ára meðal-ávöxtun
2007	5,6%	-0,3%	5,7%	4,1%
2008	0,0%	-14,1%	0,8%	1,9%
2009	13,0%	3,9%	0,5%	0,8%
2010	11,4%	8,5%	0,9%	1,9%
2011	7,2%	1,8%	-0,3%	2,2%
2012	9,6%	4,7%	0,6%	3,1%

Ávöxtun sjóðsins yfir 10 ára tímabil er vel viðunandi í ljósi bankahrunsins. Eignir deildarinnar eru aðallega í innlendum ríkisskuldabréfum og erlendum hlutabréfum. Hrein eign séreignardeildar til greiðslu lífeyris í árslok 2012 er 255,3 millj. kr.

Markmið um eignasamsetningu

Fjárfestingarstefna séreignardeildar er grundvölluð á samþykktum sjóðsins og lögum um lífeyrissjóði. Sjóðstjórar sjóðsins skulu ávaxta fé sjóðsins með hliðsjón af þeim kjörum sem best eru boðin á hverjum tíma með tilliti til ávöxtunar og áhættu. Skipting verðbréfaeignar skal miðuð við þau eignamörk sem tilgreind eru í töflu hér að neðan. Eignaskipting getur farið tímabundið út fyrir tilgreind mörk, m.a. vegna skyndilegra breytinga á markaðsgengi verðbréfa. Skal þá leitast við að lagfæra hlutföll í eignasamsetningu eins fljótt og mögulegt er.

Fjárfestingarstefna séreignardeildar

	Stefna	Vikmörk
Innlán	3%	0%-30%
Ríkisskuldabréf	45%	20%-80%
Sveitarfélög	7%	0%-20%
Bankar	8%	0%-20%
Erlend skuldabréf	0%	0%-10%
Hlutabréf	30%	0%-50%
Önnur verðbréf	7%	0%-20%
Samtals:	100%	

Samkvæmt eðli máls, geta réttshafar óskað eftir flutningi innistæðna sinna til annarra vörsluaðila. Því er brýnt að velja auðseljanlegar fjárfestingar til að mæta slíkum óskum. Fjárfestingarheimildir séreignardeildar eru því þrengri en samtryggingardeildar. Stefnt skal að fjárfestingum í skráðum auðseljanlegum eignum. Þó er heimilt að eiga óskráðar eignir ef þær eru inni í sjóðum sem eru sem slíkir auðseljanlegir.

ÁRSREIKNINGUR



2012

Áritun óháðra endurskoðenda

Til stjórnar og sjóðfélaga Festu lífeyrissjóðs

Við höfum endurskoðað meðfylgjandi ársreikning Festu lífeyrissjóðs fyrir árið 2012. Ársreikningurinn hefur að geyma áritun og skýrslu stjórnar, yfirlit um breytingu á hreinni eign til greiðslu lífeyris, efnahagsreikning, yfirlit um sjóðstreymi, upplýsingar um mikilvægar reikningsskilaaðferðir og aðrar skýringar.

Ábyrgð stjórnar og framkvæmdastjóra á ársreikningnum

Stjórn og framkvæmdastjóri eru ábyrgir fyrir gerð og framsetningu ársreikningsins í samræmi við lög og reglur um ársreikninga og reglur um ársreikninga lífeyrissjóða. Stjórn og framkvæmdastjóri eru einnig ábyrgir fyrir því innra eftirliti sem nauðsynlegt er varðandi gerð og framsetningu ársreiknings, þannig að hann sé án verulegra annmarka, hvort sem er vegna sviksemi eða mistaka.

Ábyrgð endurskoðenda

Ábyrgð okkar felst í því álitum sem við látum í ljós á ársreikningnum á grundvelli endurskoðunarinnar. Endurskoðað var í samræmi við alþjóðlega endurskoðunarstaðla. Samkvæmt þeim ber okkur að fara eftir settum siðareglum, skipuleggja og haga endurskoðuninni þannig að nægjanleg víska fáist um að ársreikningurinn sé án verulegra annmarka.

Endurskoðun felur í sér aðgerðir til staðfestingar á fjárhæðum og skýringum í ársreikningnum. Val endurskoðunaraðgerða byggir á faglegu mati endurskoðandans, meðal annars á þeirri hættu að verulegir annmarkar séu á ársreikningnum, hvort sem er af völdum sviksemi eða mistaka. Við áhættumatið er tekið tillit til þess innra eftirlits lífeyrissjóðsins sem varðar gerð og framsetningu ársreikningsins, til þess að skipuleggja viðeigandi endurskoðunaraðgerðir, en ekki til þess að gefa álit á virkni innra eftirlits sjóðsins. Endurskoðun felur einnig í sér mat á þeim reikningsskilaaðferðum og matsaðferðum sem stjórnendur nota við gerð ársreikningsins sem og mat á framsetningu hans í heild.

Við teljum að við endurskoðunina höfum við aflað nægilegra og viðeigandi gagna til að byggja álit okkar á.

Álit

Það er álit okkar að ársreikningurinn gefi glögga mynd af afkomu lífeyrissjóðsins á árinu 2012, efnahag hans 31. desember 2012 og breytingu á handbæru fé á árinu 2012, í samræmi við lög og reglur um ársreikninga og reglur um ársreikninga lífeyrissjóða.

Reykjavík, 22. mars 2013



Árni Snæbjörnsson

löggiltur endurskoðandi

Ernst & Young ehf.

Borgartúni 30

105 Reykjavík

Skýrsla stjórnar Festu lífeyrissjóðs

Festa lífeyrissjóður starfar samkvæmt lögum nr. 129/1997 um skyldutryggingu lífeyrisréttinda og starfsemi lífeyrissjóða. Sjóðurinn rekur skrifstofur á þremur stöðum. Aðalskrifstofa sjóðsins er í Reykjanesbæ en auk þess eru skrifstofur á Akranesi og á Selfossi. Hjá sjóðnum starfa 11 starfsmenn í 10 stöðugildum.

Við gerð þessa ársreiknings var í meginatriðum fylgt sömu reikningsskilaaðferðum og undanfarin ár.

Sjóðurinn starfar í tveimur deildum, samtryggingardeild og séreignardeild. Ávöxtun eigna þeirra er að fullu aðskilin.

Á árinu greiddu til samtryggingardeildar sjóðsins samtals 14.567 sjóðfélagar hjá 1.880 atvinnurekendum. Virkir sjóðfélagar, þ.e. þeir sem greiddu í hverjum mánuði, voru 9.884. Iðgjöld námu 4.048 millj. kr. sem er 5,5% hækkun frá fyrra ári. Í árslok eiga 79.274 sjóðfélagar réttindi hjá sjóðnum.

Lífeyrisgreiðslur samtryggingardeildar samkvæmt reglugerð sjóðsins voru 2.252 millj. kr., en það er 14,7% hækkun frá fyrra ári. Lífeyrisþegar voru 6.318, en þeim fjölgaði um 213 frá fyrra ári. Ellilífeyri fengu 3.722, örorkulífeyri 1.641, makalífeyri 591 og barnalífeyri 364.

Til séreignardeildar greiddu á árinu 399 réttihafar hjá 42 launagreiðanda. Virkir sjóðfélagar í séreignardeild voru 161. Iðgjöld séreignardeildar námu 27,9 millj. kr., sem er um 35,2% hækkun frá fyrra ári, en þá voru iðgjöldin 20,6 millj. kr. Í árslok eiga 4.420 sjóðfélagar réttindi í séreignardeild.

Lífeyrisgreiðslur séreignardeildar samkvæmt reglugerð sjóðsins voru 21,7 millj., en það nemur 0,4% hækkun frá fyrra ári. Lífeyrisþegar voru alls 86. Greiðslur samkvæmt ákvæðum til bráðabirgða fengu 62 og ellilífeyri fengu 24.

Seðlabanki Íslands hélt áfram að hækka stýrivexti sína á árinu 2012. Alls hækkuðu vextir bankans um 1,25% og voru stýrivextir 6,0% í lok árs. Nafnávöxtun verðtryggðrar skuldabréfavisitölu var 6,7% á árinu 2012, en það jafngildir 2,1% raunávöxtun. Óverðtryggða skuldabréfavisitalan sýndi örlítið minni nafnávöxtun, eða um 6,5%. Mjög góð ávöxtun var almennt á innlendum hlutabréfum á árinu en bæði Úrvalsvisitala hlutabréfa og Vísitala Aðallista hækkuðu um rúm 16%. Á árinu voru þrjú ný félög skráð í Kauphöllina. Von er á fleiri skráningum á árinu 2013. Má því binda vonir við að fleiri stöðum verði smátt og smátt skotið undir innlendan hlutabréfamarkað.

Ávöxtun á erlendum hlutabréfamörkuðum var almennt góð en Heimsvisitala hlutabréfa hækkaði um 15% mælt í USD. Íslenska krónan veiktist um 7,1% gagnvart helstu myntum árið 2012. Veiking gagnvart Bandaríkjadal var þó heldur minni eða 4,9%, sem gerir nafnávöxtun heimsvisitölu í krónum talið um 21,5%.

Nafnávöxtun samtryggingardeildar var jákvæð um 11% á árinu 2012. Verðbólga mældist 4,5% yfir árið og því var raunávöxtun 6,2% og hrein raunávöxtun að teknu tilliti til rekstrarkostnaðar 6,0%. Meðaltal hreinnar raunávöxtunar síðustu 5 ára er -3,2%. Ef lítið er til 10 ára er meðaltalið jákvætt um 2,2%. Nafnávöxtun séreignardeildar var 9,6% og hrein raunávöxtun hennar jákvæð um 4,7%. Eignir séreignardeildar liggja aðallega í rikisskuldabréfum og erlendum hlutabréfum. Meðaltal hreinnar raunávöxtunar séreignardeildar síðustu 5 ár er jákvætt um 0,6%. Ef lítið er til 10 ára er meðaltalið jákvætt um 3,1%.

Hrein eign sjóðsins til greiðslu lífeyris nam 79.598 millj. kr. í árslok. Á árinu hækkaði hún um kr. 9.717 millj. kr. eða um 13,9%. Af fjárfestingum sjóðsins voru 15,4% í erlendum gjaldmiðlum og 84,6% í íslenskum krónum. Verðbréf með breytilegum tekjum voru 36,3% fjárfestinga, en verðbréf með föstum tekjum voru 63,7%.


Skýrsla stjórnar Festu lífeyrissjóðs

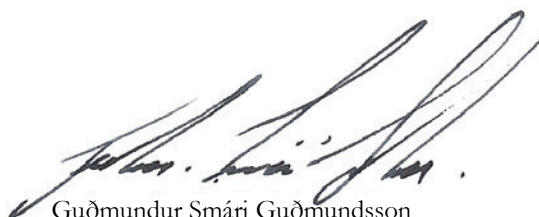
Vígfús Ásgeirsson tryggingastærðfræðingur hefur gert tryggingafræðilega úttekt á fjárhagsstöðu samtryggingardeildar sjóðsins miðað við árslok 2012. Samkvæmt henni eru áunnin réttindi sjóðfélaga 7.178 millj. kr. hærrí en eignir og heildarskuldbindingar, miðað við 3,5% vexti, 11.024 millj. kr. hærrí en eignir. Skuldbindingar umfram eignir í árslok 2012 nema því 7,0%.


Stjórn Festu lífeyrissjóðs og framkvæmdastjóri staðfesta hér með ársreikning sjóðsins fyrir árið 2012 með undirskrift sinni.

Reykjanesbær, 22. mars 2013

Stjórn

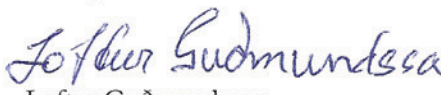

Olafur S. Magnússon
formaður


Guðmundur Smári Guðmundsson
varaformaður

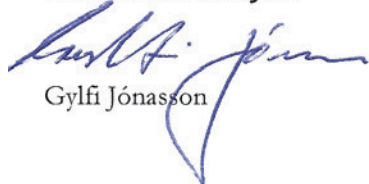

Guðrún Hafsteinsdóttir
meðstjórnandi


Kristján Jóhannsson
meðstjórnandi


Garðar K. Vilhjálmsson
meðstjórnandi


Loftur Guðmundsson
meðstjórnandi

Framkvæmdastjóri


Gylfi Jónasson

Yfirlit um breytingu á hreinni eign til greiðslu lífeyris árið 2012

	Skýr.	2012	2011
Iðgjöld	3		
Iðgjöld sjóðfélaga		1.331.681.019	1.270.778.749
Iðgjöld launagreiðenda		2.774.018.052	2.644.475.996
Réttindaflutningur og endurgreiðslur		(29.918.395)	(56.523.937)
Framlag ríkisins til jöfnunar örorkubyrði		258.123.201	236.000.039
		<u>4.333.903.877</u>	<u>4.094.730.847</u>
Lífeyrir			
Lífeyrir	4	2.273.285.137	1.985.163.020
Umsjónarnefnd eftirlauna		(4.539.052)	(5.783.456)
Annar beinn kostnaður vegna örorku		9.309.080	6.518.813
Framlag í VIRK starfsendurhæfingarsjóð		5.303.601	0
		<u>2.283.358.766</u>	<u>1.985.898.377</u>
Fjárfestingartekjur			
Tekjur af eignarhlutum		1.755.077.683	116.446.507
Tekjur af fasteign		252.000	231.000
Vaxtatekjur og gengismunur	5	6.485.123.250	5.381.024.522
Breytingar á niðurfærslu eigna	14	(373.372.961)	(737.554.326)
		<u>7.867.079.972</u>	<u>4.760.147.703</u>
Fjárfestingargjöld			
Skrifstofu- og stjórnunarkostnaður		86.048.143	67.939.390
Önnur fjárfestingargjöld		13.389.557	10.636.767
		<u>99.437.700</u>	<u>78.576.157</u>
Rekstrarkostnaður			
Skrifstofu- og stjórnunarkostnaður		111.786.466	97.387.594
		<u>111.786.466</u>	<u>97.387.594</u>
Aðrar tekjur	25	<u>15.640.430</u>	<u>13.082.266</u>
Óregluleg gjöld			
Skattlagning hins opinbera	26	5.404.237	51.294.154
		<u>5.404.237</u>	<u>51.294.154</u>
Hækkun/(lækkun) á hreinni eign á árinu		9.716.637.110	6.654.804.534
Hrein eign frá fyrra ári		<u>69.880.873.493</u>	<u>63.226.068.959</u>
Hrein eign í árslok til greiðslu lífeyris		<u>79.597.510.603</u>	<u>69.880.873.493</u>

Efnahagsreikningur 31. desember 2012

	Skýr.	31.12.2012	31.12.2011
Eignir			
Fjárfestingar			
Húseignir og lóðir	2,6,7	15.103.183	15.442.439
Hlutdeildarfélög	8	12.374.520	11.120.036
		<u>27.477.703</u>	<u>26.562.475</u>
Aðrar fjárfestingar			
Verðbréf með breytilegum tekjum	2, 9-11	28.912.044.834	24.760.128.496
Verðbréf með föstum tekjum	2,12	47.513.761.349	41.725.433.372
Veðlán	2,13	3.162.914.936	3.213.172.801
Bundin innlán hjá lánastofnunum	2	0	847.787.201
Aðrar fjárfestingar	2	40.138.199	32.312.488
		<u>79.628.859.317</u>	<u>70.578.834.358</u>
Fjárfestingar		<u>79.656.337.020</u>	<u>70.605.396.833</u>
Kröfur			
Kröfur á launagreiðendur	17	846.456.267	885.609.197
Aðrar kröfur		56.356.687	27.608.542
Kröfur		<u>902.812.954</u>	<u>913.217.739</u>
Aðrar eignir			
Rekstrarfjármunir og aðrar efnislegar eignir	2,6,7	23.236.036	3.312.486
Sjóður og veltuinnlán		848.384.561	147.470.169
Aðrar eignir		<u>871.620.597</u>	<u>150.782.655</u>
Eignir		<u>81.430.770.571</u>	<u>71.669.397.227</u>
Skuldir			
Viðskiptaskuldir			
Aðrar skuldir	19	1.833.259.968	1.788.523.734
		<u>1.833.259.968</u>	<u>1.788.523.734</u>
Skuldir		<u>1.833.259.968</u>	<u>1.788.523.734</u>
Hrein eign til greiðslu lífeyris alls		<u>79.597.510.603</u>	<u>69.880.873.493</u>
Ábyrgðir			
Afleiðusamningar	20		
Framtaksfjárfestingar	21		

Yfirlit um sjóðstreymi ársins 2012

	2012	2011
Inngreiðslur		
Iðgjöld	4.100.073.308	3.740.642.576
Fjárfestingartekjur	2.488.609.036	2.137.109.346
Aðrar tekjur	276.614.765	510.013.121
Afborganir verðbréfa	2.400.628.228	1.661.523.394
Seld verðbréf með breytilegum tekjum	4.025.820.457	2.788.169.903
Seld verðbréf með föstum tekjum	2.487.013.883	2.745.867.804
Lækkun á bundnum innistæðum	847.787.214	19.288.254
Inngreiðslur	<u>16.626.546.891</u>	<u>13.602.614.398</u>
Útgreiðslur		
Lífeyrir	2.283.687.260	2.137.699.363
Fjárfestingargjöld	99.437.700	78.576.157
Rekstrarkostnaður án afskrifta	97.777.371	99.080.007
Útgreiðslur vegna gjaldmiðlasamninga	0	1.562.107.721
Aðrar útgreiðslur	56.883.031	0
Útgreiðslur	<u>2.537.785.362</u>	<u>3.877.463.248</u>
Ráðstöfunarfé til kaupa á verðbréfum og annarri fjárfestingu	<u>14.088.761.529</u>	<u>9.725.151.150</u>
Kaup á verðbréfum og önnur fjárfesting		
Kaup á verðbréfum með breytilegum tekjum	4.734.393.781	5.553.277.058
Kaup á verðbréfum með föstum tekjum	8.594.762.586	5.024.353.643
Ný veðlán og útlán	28.920.000	47.330.000
Aðrar fjárfestingar	29.770.770	17.427.220
Ráðstöfun alls	<u>13.387.847.137</u>	<u>10.642.387.921</u>
Hækkun (lækkun) á sjóði og veltiinnlánnum	700.914.392	(917.236.771)
Sjóður og veltiinnlán í ársbyrjun	<u>147.470.169</u>	<u>1.064.706.940</u>
Sjóður og veltiinnlán í árslok	<u>848.384.561</u>	<u>147.470.169</u>

Skýringar

1. Starfsemi

Lífeyrissjóðurinn starfar samkvæmt lögum um skyldutryggingu lífeyrisréttinda og starfsemi lífeyrissjóða nr. 129/1997 og hefur til þess fullgilt starfsleyfi. Meginstarfsemi sjóðsins felst í rekstri samtryggingasjóðs, en að auki rekur hann séreignardeild.

Lífeyrissjóðurinn veitir viðtöku iðgjaldi til greiðslu lífeyris vegna elli til æviloka, örorku eða andláts skv. nánari ákvæðum laganna. Skylduaðild er að lífeyrissjóðnum og er kveðið á um iðgjald til sjóðsins í kjarasamningum aðila vinnumarkaðarins. Stéttarfélagin sem aðild eiga að þessum sjóði eru Verkalýðs- og sjómannafélag Keflavíkur og nágr., Félag iðn- og tæknigreina, Verkalýðs- og sjómannafélag Sandgerðis, Verkalýðsfélag Grindavíkur, Verslunarmannafélag Suðurnesja, Bárán stéttarfélag, Efling stéttarfélag, Verkalýðsfélag Suðurlands, Verkalýðsfélag Akraness, Verkalýðsfélag Snæfellinga og Stéttarfélag Vesturlands. Launþegum þessara félaga ber að greiða 4% af heildarlaunum sínum til þessa sjóðs á móti 8% framlagi atvinnurekenda eða samtals 12% sem kallast lágmarksiðgjöld og skulu þau renna til sjóðsins. Öðrum launamönnum sem ekki er skylt að greiða lágmarksiðgjöld til annars lífeyrissjóðs er einnig heimilt að greiða iðgjöld til Festu lífeyrissjóðs.

Séreignardeild Festu lífeyrissjóðs tekur við viðbótariðgjöldum sjóðfélaga. Sjóðfélögum í samtryggingardeild lífeyrissjóðsins, ásamt öðrum sem þess óska, er frjálst að greiða viðbótariðgjöld í séreignardeild. Séreignardeildin býður upp á eina ávöxtunarleidd með vel dreifðu eignasafni.

Með iðgjaldgreiðslum til öflunar lífeyrisréttinda í sameign ávinnur sjóðfélagi sér og maka sínum og börnum eftir því sem við á rétt til ellilífeyris, örorkulífeyris og maka- og barnalífeyris. Réttur til töku ellilífeyris hefst þegar sjóðfélagi er orðinn 60-70 ára. Sjóðfélagi á rétt á örorkulífeyri ef hann verður fyrir orkutapi sem metið er 50% eða meira. Andist sjóðfélagi, eiga eftirlifandi makí og börn rétt á lífeyri úr sjóðnum. Í samþykktum sjóðsins er kveðið nánar á um ávinnslu réttinda en hún er að hluta til háð aldri. Lífeyrissjóðurinn ábyrgist lífeyrisskuldbindingar sínar með eignum sínum. Árlega er gerð tryggingafræðileg úttekt á stöðu sjóðsins og getur hún haft áhrif á lífeyrisréttindi sjóðfélaga því sjóðnum er skylt að auka eða skerða lífeyrisréttindi sjóðfélaga fari munur milli eigna og lífeyrisskuldbindinga sjóðsins fram yfir tiltekin mörk.

Lífeyrisréttindi í séreignardeild miðast við innborguð iðgjöld rétthafa ásamt þeirri hreinu ávöxtun sem fengist hefur á iðgjöldin. Heimilt er að leyfa töku séreignarspamaðar þegar rétthafi er orðinn 60 ára.

2. Reikningsskilaaðferðir

Ársreikningurinn er í samræmi við lög um skyldutryggingu lífeyrisréttinda og starfsemi lífeyrissjóða, reglur um ársreikninga lífeyrissjóða og góða reikningsskilavenju. Við gerð ársreikningsins er í öllum meginatriðum fylgt sömu reikningsskilaaðferðum og á fyrri ári. Ársreikningurinn er í íslenskum krónum og allar fjárhæðir eru sýndar í heilum krónum nema þar sem annað er tilgreint. Stjórnendur þurfa að meta og taka sértækar ákvarðanir er varða mikilvæga liði ársreikningsins og vegna eðlis síns eru háðir mati hverju sinni. Matsaðferðirnar eiga sér stöð í góðri reikningsskilavenju. Raunveruleg verðmæti þeirra liða sem þannig eru metnir, geta við sölu eða aðra ráðstöfun, reynst önnur en niðurstaða samkvæmt matinu.

Verðbréfaeign sjóðsins skiptist í verðbréf með breytilegum tekjum, verðbréf með föstum tekjum, veðlán, önnur útlán og aðrar fjárfestingar. Skilgreiningar á framangreindri flokkun ásamt matsaðferðum sem beitt er við hvern lið fjárfestinga eru eftirfarandi:

Verðbréf með breytilegum tekjum eru framseljanleg verðbréf svo sem hlutabréf, hlutdeildarskírteini og önnur slík verðbréf með breytilegum tekjum eða verðbréf sem háð eru afkomu útgefanda. Þau verðbréf með breytilegum tekjum sem skráð eru á skipulegum verðbréfamarkaði eru eignfærð á markaðsverði í árslok, en það telst vera verðið á síðasta skráningardegi ársins. Óskráð bréf eru metin á framreiknuðu kaupverði eða áætluðu markaðsverði hvort sem lægra er.

Framtakssjóður Íslands er að forminu til óskráð hlutafjáreign. Við teljum þó gefa gleggri mynd af stöðu sjóðsins að færa þá eign á innra virði líkt og um hlutdeildarsjóð væri að ræða. Ef eignin væri færð á upphaflegu kostnaðarvirði líkt og óskráð hlutabréf væri hún metin á 645.229.350 kr.

Verðbréf með föstum tekjum eru framseljanleg skuldabréf og önnur verðbréf með föstum tekjum sem gefin eru út af lánastofnunum, opinberum aðilum eða öðrum félögum. Hér er átt við bréf sem t.d. eru bundin við vísitölu eða gengi gjaldmiðla hvort sem vextir eru fastir eða hafa tiltekna vaxtaviðmiðun. Verðbréf með föstum tekjum eru færð til eignar miðað við ávöxtunarkröfu þeirra á kaupdegi. Afleiðutengd skuldabréf eru færð til eignar á markaðsverði.

Skýringar

Reikningsskilaaðferðir (framhald)

Veðlán eru útlán til sjóðfélaga og önnur útlán sem veitt eru gegn veði í fasteignum. Sjóðfélagabréf eru færð til eignar með áföllnum vöxtum miðað við vaxtakjör þeirra. Önnur veðlán eru færð til eignar miðað við ávöxtunarkröfu þeirra á kaupdegi.

Bundin innlán eru færð til eignar með áföllnum vöxtum miðað við vaxtakjör þeirra.

Aðrar fjárfestingar eru fullnustueignir sem metnar eru á kaupverði.

Eignir og skuldir sem bundnar eru vísitölu eða gengi erlendra gjaldmiðla eru færðar upp miðað við verðlag eða gengi í árslok.

Aðrar reikningsskilaaðferðir sem snerta einstök efnisatriði ársreikningsins eru tilgreindar í skýringum hér á eftir.

3. Iðgjöld

	2012	2011
Iðgjöld samtryggingardeildar greinast þannig:		
Iðgjöld ársins.....	4.075.086.433	3.892.832.044
Réttindaflutningur nettó.....	(24.421.629)	(51.296.285)
Endurgreidd iðgjöld.....	(2.764.942)	(3.424.775)
	<u>4.047.899.862</u>	<u>3.838.110.984</u>
Iðgjöld séreignardeildar greinast þannig:		
Iðgjöld ársins.....	30.612.638	22.422.701
Réttindaflutningur nettó.....	(2.731.824)	(1.802.877)
	<u>27.880.814</u>	<u>20.619.824</u>
Framlag ríkisins til jöfnunar örorkubyrði	<u>258.123.201</u>	<u>236.000.039</u>
Iðgjöld samtryggingar- og séreignardeilda samtals.....	<u>4.333.903.877</u>	<u>4.094.730.847</u>

4. Lífeyrir

Lífeyrir samtryggingardeildar greinist þannig:

	Eftirlaun skv. samþykktum sjóðsins	Eftirlaun samkvæmt lögum	Samtals 2012	Samtals 2011
Ellilífeyrir	1.393.147.796	1.235.261	1.394.383.057	1.209.066.324
Örorkulífeyrir	709.199.243	0	709.199.243	608.603.381
Makalífeyrir	112.723.217	3.303.791	116.027.008	115.190.487
Barnalífeyrir	31.944.887	0	31.944.887	30.648.141
	<u>2.247.015.143</u>	<u>4.539.052</u>	<u>2.251.554.195</u>	<u>1.963.508.333</u>

Lífeyrir séreignardeildar greinist þannig:

Greiðslur skv. ákvæði til bráðabirgða VIII við lög nr. 129/1997.....	19.249.798	20.221.996
Ellilífeyrir	2.481.144	1.362.110
Örorkulífeyrir	0	8.721
Makalífeyrir	0	61.860
	<u>21.730.942</u>	<u>21.654.687</u>
Lífeyrir samtryggingar- og séreignardeildar samtals.....	<u>2.273.285.137</u>	<u>1.985.163.020</u>

Skýringar

5. Vaxtatekjur og gengismunur

Vaxtatekjur og gengismunur greinast þannig:	Samtals 2012	Samtals 2011
Vaxtatekjur og verðbætur af bankainnstaðum og skammtímakröfum	58.871.830	162.749.290
Vanskilavextir	14.245.526	9.960.422
Vextir, verðbætur og gengismunur af verðbréfaeign	6.493.752.088	6.204.417.280
Tekjur (gjöld) vegna gengisvarناسamninga	(82.033.225)	(996.561.139)
Innheimtuþóknarir og lántökugjöld	287.031	458.669
Vaxtatekjur og gengismunur alls	<u>6.485.123.250</u>	<u>5.381.024.522</u>

Varanlegir rekstrarfjármunir

6. Varanlegir rekstrarfjármunir greinast þannig:

	Fasteignir og endurbætur	Innréttingar, áhöld og tæki	Samtals
Stofnverð í ársbyrjun.....	18.847.564	13.948.948	32.796.512
Afskrifað áður	(3.405.125)	(10.636.461)	(14.041.586)
Bókfært verð í ársbyrjun.....	15.442.439	3.312.487	18.754.926
Viðbót á árinu.....	0	21.945.059	21.945.059
Afskrifað á árinu	(339.256)	(2.021.510)	(2.360.766)
Bókfært verð í árslok.....	<u>15.103.183</u>	<u>23.236.036</u>	<u>38.339.219</u>
Afskriftarhlutföll	2%	6,67-33%	

Afskriftir eru reiknaðar sem fastur árlegur hundraðshluti af kostnaðarverði miðað við eignarhaldstíma á árinu.

7. Vátryggingamat eigna lífeyrissjóðsins í árslok greinist þannig:

	Fasteigna- mat	Vátrygginga- mat	Bókfært verð
Fasteignir.....	13.010.000	34.300.000	15.103.183
Innréttingar, áhöld og tæki		34.045.000	23.236.036
	<u>13.010.000</u>	<u>68.345.000</u>	<u>38.339.219</u>

Eignarhlutar í hlutdeildarfélögum

8. Eignarhlutar sjóðsins í hlutdeildarfélögum eru færðir í samræmi við hlutdeild félagsins í eigin fé þeirra.

Eignarhlutar í hlutdeildarfélögum:	Hlutdeild	Nafnverð	Bókfært verð
Jöklar-Verðbréf hf.....	33,33%	10.000.000	12.374.520
			<u>12.374.520</u>

Skýringar

Verðbréf með breytilegum tekjum

9. Verðbréf með breytilegum tekjum greinast þannig:

	Skráð	Óskráð	Samtals
Eignarhlutar í innlendum félögum	4.340.647.346	4.417.323.342	8.757.970.688
Eignarhlutar í erlendum hlutafélögum	1.710.983.197	0	1.710.983.197
Innlend hlutdeildarskírteini og sjóðir	7.619.725.202	936.066.292	8.555.791.494
Erlend hlutdeildarskírteini og sjóðir	6.659.925.736	3.227.373.719	9.887.299.455
	<u>20.331.281.481</u>	<u>8.580.763.353</u>	<u>28.912.044.834</u>

10. Eignarhlutar í innlendum hlutafélögum greinast þannig:

Skráð félög:	Hlutdeild	Nafnverð	Bókfært verð
Marel hf.	1,71%	12.546.305	1.762.755.853
Hagar hf.	4,33%	52.683.521	1.201.184.279
Óssur hf.	0,80%	3.632.104	704.628.176
Reginn fasteignafélag hf.	1,29%	16.758.168	184.339.848
Icelandair hf.	0,44%	22.000.000	180.840.000
Eimskipafélag Íslands hf.	0,28%	555.470	127.758.100
Century Aluminium Company	0,08%	75.302	86.597.300
Fjarskipti hf.	7,43%	24.939.210	81.177.129
Sláturfélag Suðurlands svf.	5,98%	11.964.906	11.366.661
			<u>4.340.647.346</u>

Óskráð félög og stofnfé:	Hlutdeild	Nafnverð	Bókfært verð
Framtakssjóður Íslands slhf.	2,76%	645.229	1.299.399.645
Jarðvarmi slhf.	7,13%	876.669	921.780.456
AO fjárfestingarfélag slhf.	16,49%	524.072.128	524.072.128
SF 1 slhf.	4,68%	351.793.800	433.378.300
Tryggingamiðstöðin hf.	1,82%	13.825.343	200.000.177
SF III slhf.	7,21%	1.833.081	181.016.749
Stoðir hf.	0,92%	109.647.836	177.190.903
N1 hf.	1,11%	11.082.456	155.154.384
FAST1.	5,36%	128.596.757	128.596.757
CCP hf.	0,44%	41.500	84.867.500
SRE II slhf.	6,10%	747.108	74.778.071
Atorka Group hf.	1,95%	44.675.827	67.013.741
Eignarhaldsfélag Suðurnesja hf.	9,18%	46.700.000	46.700.000
Rusor hf.	13,19%	62.700.000	40.422.690
Eignarhaldsfélag Suðurlands hf.	12,80%	35.000.000	35.000.000
Reiknistofa lífeyrissjóða ehf.	7,94%	8.773.700	17.507.918
Advania hf.	0,71%	3.900.874	16.102.808
DMM Solutions Ltd.	7,84%	625.000	12.500.000
Önnur og smærri félög			1.841.115
			<u>4.417.323.342</u>

Eignarhlutar í innlendum félögum alls..... 8.757.970.688

Skýringar

Verðbréf með breytilegum tekjum (framhald)

10. Eignarhlutar í erlendum hlutafélögum greinast þannig:

	Hlutdeild	Nafnverð	Bókfært verð
Félög skráð á erlendum mörkuðum, eignarhluti óverulegur nema annað komi fram:			
Bank Nordik	0,06%	138.289	224.390.647
NAXS Nordic Access Buyout Fund.....	Óveruleg	235.000	136.570.250
HSBC Holdings.....	"	41.166	55.835.063
Mylan Inc.....	"	15.744	55.771.900
Chevron Corporation.....	"	3.776	52.695.843
Directv Group Inc.....	"	7.217	46.716.709
East Japan Railway Company.....	"	5.500	45.704.743
Telenor ASA.....	"	17.366	45.248.727
Pífizer Inc Com.....	"	13.948	45.142.475
BP Plc.....	"	50.335	44.831.758
Global Select Inc.....	"	288	43.117.860
Crown Holdings Inc.....	"	8.683	41.247.120
Autozone Inc.....	"	889	40.662.141
CBS Corporation.....	"	7.956	39.066.764
Metro Inc.....	"	4.487	36.883.147
Principal Financial Group Inc.....	"	9.813	36.116.805
Coca Cola Enterprises Inc.....	"	8.796	36.017.478
Google.....	"	365	33.319.897
Önnur og smærri félög.....	"		651.643.869
			<u>1.710.983.197</u>

11. Hlutdeildarskírteini og sjóðir greinast þannig:

	Bókfært verð
Hlutdeildarskírteini innlendra skuldabréfasjóða:	
Sjóður 5 - innlend ríkisskuldabréf.....	3.542.131.461
Sjóður 7 - löng ríkisskuldabréf	3.497.783.456
Aðrir og smærri sjóðir.....	21.901.196
	<u>7.061.816.113</u>
Hlutdeildarskírteini innlendra hlutabréfasjóða:	
Úrvalsbréf Landsbankans.....	324.134.877
	<u>324.134.877</u>
Innlendir vogunarsjóðir:	
GAMMA Iceland Fixed Income Fund.....	637.013.207
GAMMA EQ1.....	80.256.024
	<u>717.269.231</u>
Innlendir framtakssjóðir:	
Íslenski athafnasjóðurinn.....	105.762.862
Auður Capital fagfjárfestassjóður.....	95.976.357
	<u>201.739.219</u>

Skýringar

Verðbréf með breytilegum tekjum (framhald)

Innlendir blandaðir sjóðir:

Séreignarsjóður, sparnaðarleið II.....	250.832.054
	<u>250.832.054</u>

Innlend hlutdeildarskírteini og sjóðir alls 8.555.791.494

Hlutdeildarskírteini erlendra hlutabréfasjóða:

BGF Global Dynamic Equity EUR.....	1.899.670.091
Black Rock BIPF Global Enhanced Fund.....	1.858.585.045
BGF Global Dynamic Equity USD.....	378.726.328
KMS BRIC Fund.....	302.463.342
Black Rock Index Selection Developed World Index Fund.....	274.419.650
Skagen Kon-Tiki Fund.....	228.702.686
Aðrir og smærri sjóðir.....	114.215.054
	<u>5.056.782.196</u>

Erlendir framtakssjóðir:

Landsbanki Private Equity II.....	528.817.251
Crown Asia Pacific Private Equity.....	528.001.673
Partner Group Global Value.....	506.803.335
Crown Global Secondaries II.....	447.447.921
Crown European Buyout Opp.....	427.027.400
Merril Lynch Priv Oportunities Fund.....	315.626.100
Morgan Stanley Emerging Private Markets.....	275.091.409
Standard Life European Strategic Partners.....	260.257.670
Morgan Stanley Global Distressed.....	219.799.854
Morgan Stanley Private Markets Fund III.....	209.873.114
Aðrir og smærri sjóðir.....	267.093.673
	<u>3.985.839.400</u>

Erlendir vogunarsjóðir:

Crown Global Alpha Plc.....	677.318.501
Artemis Holdings Hedge Class EUR.....	9.676.045
	<u>686.994.546</u>

Erlendir fasteignasjóðir:

Standard Life European Property Fund.....	157.683.313
	<u>157.683.313</u>

Erlend hlutdeildarskírteini og sjóðir alls 9.887.299.455

Hlutdeildarskírteini og sjóðir alls 18.443.090.949

Skýringar

Verðbréf með föstum tekjum

12. Verðbréf með föstum tekjum greinast þannig:

Skuldabréf með ríkisábyrgð:

Íbúðabréf	18.774.787.410
Ríkisbréf verðtryggð	5.015.778.865
Ríkisbréf óverðtryggð	3.523.730.275
Ýmis skuldabréf með ríkisábyrgð	1.536.724.790
Húsbréf	991.955.763
Húsnæðisbréf	653.122.125
Fjárfestingalánasjóðir með ábyrgð ríkisins	179.491.144
Skuldabréf Húsnæðisstofnunar	94.373.148
	<u>30.769.963.520</u>

Önnur skuldabréf:

Skuldabréf sveitarfélaga	11.255.142.905
Skuldabréf lánastofnana	681.312.869
Skuldabréf fyrirtækja og önnur skuldabréf.....	4.807.342.055
	<u>16.743.797.829</u>

Verðbréf með föstum tekjum alls 47.513.761.349

Veðlán

13. Veðlán greinast þannig:

Skuldabréf sjóðfélaga	1.694.406.552
Skuldabréf annarra einstaklinga	11.711.115
Skuldabréf atvinnufyrirtækja	1.456.797.269
	<u>3.162.914.936</u>

Afskriftarreikningur verðbréfa

14. Verðbréf með föstum tekjum eru færð niður í efnahagsreikningi vegna óvissu um innheimtu í kjölfar hruns fjármálakerfisins. Hér er ekki um endanlega afskrift að ræða, heldur er myndaður afskriftarreikningur til að mæta þeim kröfum sem kunna að tapast. Við niðurfærsluna er byggt á bestu fáanlegu upplýsingum í hverju tilviki. Gjaldfærð niðurfærsla skiptist þannig að 2.864 mkr. eru vegna skuldabréfa banka og sparisjóða, 2.300 mkr. eru vegna skuldabréfa fyrirtækja, 125 mkr. vegna veðskuldabréfa og 489 mkr. eru vegna innlána. Niðurfærslan hefur verið dregin frá í fjárhæðum einstakra skuldabréfaflokka/innlána í skiptingu skuldabréfaeignar/bundinna innlána.

Afskriftarreikningur útlána greinist þannig:

Niðurfærsla í ársbyrjun	6.216.222.889
Niðurfærsla í árslok.....	(5.778.528.421)
Afskrifað á árinu	(811.067.429)
	<u>(373.372.961)</u>

Skýringar

Markaðsverð fjárfestinga sjóðsins

15. Markaðsverð skuldabréfa sjóðsins í árslok 2012 er áætlað kr. 55.856 milljónir en bókfært verð þeirra er kr. 50.677 milljónir eða um kr. 5.180 milljónum lægra en áætlað markaðsverð.

Skipting fjárfestinga eftir gjaldmiðlum

16. Fjárfestingar skiptast þannig eftir gjaldmiðlum:

	Í íslenskum krónum	Í erlendum gjaldmiðlum	Samtals
Verðbréf með breytilegum tekjum	17.319.692.213	11.592.352.621	28.912.044.834
Verðbréf með föstum tekjum	46.833.159.292	680.602.057	47.513.761.349
Veðlán	3.162.914.936	0	3.162.914.936
Bundin innlán hjá innlánsstofnunum	0	0	0
Aðrar fjárfestingar	40.138.199	0	40.138.199
	<u>67.355.904.639</u>	<u>12.272.954.678</u>	<u>79.628.859.317</u>
Hlutfallsleg skipting	84,6%	15,4%	100,0%

Skipting fjárfestinga eftir helstu erlendu gjaldmiðlum:

Evra.....	6.850.066.226
Bandaríkjadollar.....	4.711.702.305
Sterlingspund.....	274.419.650
Dönsk króna.....	224.390.647
Sænsk króna.....	212.375.850
	<u>12.272.954.678</u>

Kröfur

17. Kröfur á launagreiðendur vegna óinnheimtra iðgjalda eru áætlaðar kr. 847 milljónir. Mat iðgjaldakrafna byggist á reynslu liðinna ára og stuðst er við gögn sem fyrir liggja um skil eftir lok reikningsárs.

Skýringar

Lífeyrisskuldbindingar

18. Tryggingafræðilegt mat á lífeyrisskuldbindingum sjóðsins:

Samkvæmt niðurstöðu tryggingafræðilegrar athugunar á stöðu lífeyrissjóðsins í árslok 2012, eru áunnin réttindi sjóðfélaga 7.178 millj. kr. hærrí en eignir og heildarskuldbindingar, miðað við 3,5% vexti, 11.024 millj. kr. hærrí en eignir. Skuldbindingar umfram eignir í árslok 2012 nema því 7,0%.

	Áfallin skuldbinding m.kr.	Framtíðar- skuldbinding m.kr.	Heildar- skuldbinding m.kr.
Eignir			
Hrein eign til greiðslu lífeyris.....	79.342	0	79.342
Núvirði verðbréfa, hækkun.....	3.635	0	3.635
Lækkun vegna fjárfestingargjalda.....	(1.789)	0	(1.789)
Núvirði framtíðariðgjalda.....		64.963	64.963
	<u>81.188</u>	<u>64.963</u>	<u>146.152</u>
Skuldbindingar			
Ellilífeyrir	69.126	50.577	119.704
Örorkulífeyrir	13.880	12.902	26.783
Makalífeyrir	4.389	2.890	7.279
Barnalífeyrir	131	1.169	1.300
Rekstrarkostnaður	840	1.271	2.111
	<u>88.367</u>	<u>68.810</u>	<u>157.176</u>
Skuldbindingar umfram eignir	(7.178)	(3.846)	(11.024)
Í hlutfalli af skuldbindingum	-8,1%	-5,6%	-7,0%

Skv. 39. gr. laga nr. 129/1997, má ekki vera meira en 10% munur á milli eignarliða og lífeyrisskuldbindinga og er þá miðað við mismun í hlutfalli af heildarskuldbindingu. Í sömu grein er einnig kveðið á um að hafi slíkur mismunur haldist meiri en 5% samfellt í fimm ár, beri stjórn sjóðsins að gera viðeigandi breytingar á samþykktum hans. Skv. ákvæði til bráðabirgða VI í ofangreindum lögum, má þessi mismunur vera allt að 13% og hafa haldist meiri en 10% samfellt í fimm ár, vegna tryggingafræðilegrar athugunar ársins 2012.

Skýringar

Viðskiptaskuldir

19. Aðrar skuldir greinast þannig:	2012	2011
Launatengd gjöld	8.685.163	7.256.764
Verkalýðs- og sjómannafélag Keflavíkur	943.051	2.089.220
Verkalýðs- og sjómannafélag Sandgerðis	57.482	71.666
Verkalýðsfélag Grindavíkur	4.161.172	2.595.129
FTT og Iðan	4.517.386	2.971.698
Endurhæfingarsjóður	3.274.643	3.129.223
Báran, stéttarfélag	8.196.647	8.826.185
Gengisvarnasamningar	1.790.229.501	1.708.196.276
Aðrar skammtímaskuldir	13.194.923	53.387.573
	<u>1.833.259.968</u>	<u>1.788.523.734</u>

Ábyrgðir og skuldbindingar

20. Afleiðusamningar

Lífeyrissjóðurinn gerði framvirka gjaldmiðlasamninga við lánastofnanir á árinu 2008. Samningarnir voru gerðir í þeim tilgangi að takmarka gengisáhættu vegna erlendra eigna sjóðsins. Í gildi voru samningar um sérstaka gjaldeyrisáhættustýringu við Landsbanka og Glitni banka. Við fall bankanna og uppskiptingu í gamla og nýja voru þessir samningar skildir eftir í þeim gömlu, án þess að nokkur geta væri til staðar til að stýra þeim. Því hefur ríkt nokkur óvissa um hvernig gera á upp þá samninga sem undir þessa áhættustýringu heyrðu. Í júlí mánuði 2011, var gengið frá samkomulagi við Landsbanka um uppgjör samninga. Í byrjun maí 2012 var gengið frá samkomulagi við Glitni um uppgjör samninga og er staða þeirra færð í ársuppgjör í samræmi við það samkomulag. Í upphafi árs nam staða þessara samninga kr. 1.708 milljónum króna. Skuldin er vaxtalaus til nokkurra ára og er því færð afvöxtuð í bækur sjóðsins. Áhrif afvöxtunar minnka með tíma og eru því 82 milljónir færðar til gjalda í rekstur undir liðnum vaxtatekjur og gengismunur og til skuldar í liðinn aðrar skuldir í efnahagsreikningi.

Staða skuldar við Glitni í ársbyrjun.....	1.708.196.276
Gjaldfærð áhrif afvöxtunar.....	82.033.225
Staða skuldar við Glitni í árslok.....	<u>1.790.229.501</u>

Ofangreint samkomulag gerir ráð fyrir að ágreiningsmál sem bíða dómsniðurstöðu muni hafa áhrif á stöðu samninga ef þau mál falla sjóðnum í hag. Verði dómsniðurstöður Slitastjórn í hag, mun það engin áhrif hafa á ofangreinda stöðu, en falli þær sjóðnum í hag getur ofangreind staða batnað um rúmlega 500 milljónir króna.

Skýringar

Ábyrgðir og skuldbindingar (framhald)

21. Lífeyrissjóðurinn hefur skuldbundið sig til þess að fjárfesta í 23 framtaks- og fasteignasjóðum. Heildarskuldbinding sjóðsins í árslok 2012 nam 11.348 milljónum króna. Ógreidd fjárhæð nemur um 4.247 milljónum króna, þar af eru um 1.016 milljónir króna í erlendri mynt miðað við gengi í árslok 2012.

Önnur mál

22. Laun og tengd gjöld greinast þannig:

	2012	2011
Laun	80.682.926	69.843.611
Launatengd gjöld	18.491.880	15.649.131
	<u>99.174.806</u>	<u>85.492.742</u>
Meðalfjöldi starfa	10,9	10,0

23. Heildarlaun og þóknanir til stjórnar og stjórnenda sjóðsins greinast þannig:

	Laun	Bifreiðaafnot	Samtals
Gylfi Jónasson, framkvæmdastjóri.....	14.392.021	2.892.750	17.284.771
Sigrún Helga Einarasdóttir, stjórnarformaður.....	441.695	50.616	492.311
Ólafur Sævar Magnússon, stjórnarformaður / endursk.nefnd.....	1.144.605	164.208	1.308.813
Garðar K. Vilhjálmsson, stjórnarmaður.....	645.125	109.680	754.805
Loftur Guðmundsson, stjórnarmaður / endursk.nefnd.....	866.025	223.269	1.089.294
Guðrún Hafsteinsdóttir, stjórnarmaður.....	515.000	115.155	630.155
Guðmundur S. Guðmundsson, stjórnarmaður / endursk.nefnd.....	1.029.725	722.240	1.751.965
Kristján Jóhannsson, stjórnarmaður.....	649.225	388.080	1.037.305
Erla Ósk Pétursdóttir, varastjórnarmaður	25.000	12.220	37.220
Sandra Sigurjónsdóttir, varastjórnarmaður	20.900	10.878	31.778
Anna Skúladóttir, formaður endursk.nefndar.....	400.000	0	400.000
	<u>20.129.321</u>	<u>4.689.096</u>	<u>24.818.417</u>

24. Þóknanir til endurskoðenda sjóðsins námu á árinu 2012 kr. 7.578.769 að meðtöldum virðisaukaskatti og greinast þannig:

	2012	2011
Endurskoðun og ársuppgjör	3.552.150	4.892.531
	<u>3.552.150</u>	<u>4.892.531</u>

Sjóðurinn var á árinu með samning við PWC um innri endurskoðun og nam þóknun sjóðsins til þeirra kr. 4.026.619 að meðtöldum virðisaukaskatti.

Skýringar

25. Aðrar tekjur greinast þannig

	2012	2011
Útseld innheimtu- og tölvuþjónusta til stéttarfélaganna	14.890.430	13.082.266
Seld húsgögn og áhöld	750.000	0
	15.640.430	13.082.266

26. Skattlagning hins opinbera

Samkvæmt ákvæði til bráðabirgða nr. XIV í lögum nr. 129/1997 um lífeyrissjóði, bar þeim að greiða sérstakt gjald til ríkissjóðs við álagningu opinberra gjalda 2012. Umrætt gjald nam 0,0814% af hreinni eign til greiðslu lífeyris eins og hún var í lok næstliðins árs. Samkvæmt ákvæðinu var greitt fyrirfram upp í álagt gjald hinn 31. desember 2011. Þann 1. nóvember 2012 var síðan innheimt leiðrétt greiðsla er byggðist á hreinni eign til greiðslu lífeyris eins og hún var í árslok 2011.

Samkvæmt minnisblaði fjármálaráðherra og Landssamtaka lífeyrissjóða dags. 8. febrúar 2012, átti ríkisstjórnin að leggja fram frumvarp haustið 2012 þar sem ofangreind lagabreyting yrði felld úr gildi. Jafnframt átti þá fyrirframgreiðsla gjalda á árinu 2011 að verða endurgreidd. Ekki var staðið við þetta samkomulag. ASÍ undirbýr nú málsókn fyrir hönd þeirra aðildarsjóða sem eru innan samningssviðs þess vegna þessa máls.

Kennitölur

27. Kennitölur samtryggingardeildar

	2012	2011	2010	2009	2008
Nafnávöxtun	10,97%	7,29%	4,76%	3,04%	-5,56%
Raunávöxtun	6,16%	1,96%	2,22%	-5,03%	-18,74%
(án kostnaðar og annarra tekna)					
Hrein raunávöxtun	6,03%	1,81%	2,10%	-5,15%	-18,84%
Meðaltal hreinnar raun- ávöxtunar sl. 5 ár	-3,23%	-3,84%	-2,12%	-1,11%	1,41%
Meðaltal hreinnar raun- ávöxtunar sl. 10 ár	2,17%	1,24%	0,65%	0,14%	1,82%
Hlutfallsleg skipting annarra fjárfestinga:					
Skráð verðbr. með breytil. tekjum.....	25,53%	25,15%	26,16%	27,60%	32,97%
Skráð verðbr. með föstum tekjum.....	55,42%	56,02%	58,83%	56,01%	53,47%
Óskráð verðbr. með breytil. tekjum	10,78%	9,94%	5,43%	5,08%	6,04%
Óskráð verðbr. með föstum tekjum	4,25%	3,09%	3,79%	2,56%	3,26%
Veðlán	3,97%	4,55%	4,33%	4,48%	3,64%
Bundin innlán	0,00%	1,20%	1,44%	4,25%	0,62%
Aðrar fjárfestingar	0,05%	0,05%	0,02%	0,01%	0,00%
Hlutfallsleg skipting annarra fjárfestinga eftir gjaldmiðlum:					
Eignir í íslenskum krónum	84,59%	84,47%	82,73%	77,93%	74,58%
Eignir í erlendum gjaldmiðlum	15,41%	15,53%	17,27%	22,07%	25,42%
Fjöldi virkra sjóðfélaga	9.884	9.894	9.995	9.972	10.017
Fjöldi lífeyrisþega.....	5.120	4.795	4.632	4.488	4.245

Skýringar

Kennitölur (framhald)

	2012	2011	2010	2009	2008
Hlutfallsleg skipting lífeyris:					
Ellilífeyrir	61,93%	61,57%	62,03%	59,72%	57,85%
Örorkulífeyrir	31,50%	31,00%	30,29%	32,38%	33,70%
Makalífeyrir	5,15%	5,87%	6,13%	6,18%	6,52%
Barnalífeyrir	1,42%	1,56%	1,55%	1,72%	1,93%
Lífeyrisbyrði	55,6%	51,2%	51,7%	48,7%	40,6%
Fjárhagsstaða skv. tryggingafræðilegri úttekt:					
Hrein eign umfram					
heildarskuldbindingar	-7,0%	-6,6%	-7,5%	-9,9%	-8,0%
Hrein eign umfram					
áfallnar skuldbindingar	-8,1%	-7,8%	-9,0%	-13,6%	-10,8%

Skilgreiningar:

Nafnávöxtun

Ávöxtun á meðaltali hreinnar eignar í upphafi og lok ársins

Raunávöxtun

Ávöxtun sjóðsins umfram verðlagsbreytingar samkvæmt vísitölu neysluverðs

Hrein raunávöxtun

Raunávöxtun þegar kostnaður við rekstur sjóðsins hefur verið deginn frá

Fjöldi virkra sjóðfélaga

Meðaltal fjölda sjóðfélaga sem greiddi iðgiöld á árinu

Fjöldi lífeyrisþega

Meðaltal fjölda lífeyrisþega sem fengu greiddan lífeyri á árinu.

Skýringar

Kennitölur (framhald)

27. Kennitölur séreignardeildar

	2012	2011	2010	2009	2008
Nafnávöxtun	9,58%	7,22%	11,36%	12,97%	0,00%
Raunávöxtun	4,84%	1,89%	8,53%	4,00%	-14,06%
(án kostnaðar og annarra tekna)					
Hrein raunávöxtun	4,72%	1,84%	8,47%	3,92%	-14,13%
Meðaltal hreinnar raun- ávöxtunar sl. 5 ár	0,64%	-0,35%	0,87%	0,53%	0,78%
Meðaltal hreinnar raun- ávöxtunar sl. 10 ár	3,13%	2,24%	1,89%	0,80%	1,90%
Hlutfallsleg skipting annarra fjárfestinga:					
Skráð verðbr. með breytíl. tekjum.....	48,07%	46,47%	42,48%	39,46%	76,90%
Skráð verðbr. með föstum tekjum.....	50,26%	49,22%	53,59%	55,98%	0,00%
Óskráð verðbr. með breytíl. tekjum	0,00%	0,00%	0,00%	3,29%	1,00%
Óskráð verðbr. með föstum tekjum	0,00%	0,00%	0,00%	0,00%	0,00%
Veðlán	0,00%	0,00%	0,00%	0,00%	0,00%
Önnur útlán	0,00%	0,00%	0,00%	0,00%	0,00%
Bundin innlán	0,00%	0,00%	0,00%	0,00%	0,00%
Aðrar fjárfestingar	1,67%	4,31%	3,93%	1,27%	22,10%
Hlutfallsleg skipting annarra fjárfestinga eftir gjaldmiðlum:					
Eignir í íslenskum krónum	79,48%	81,38%	80,78%	77,46%	80,89%
Eignir í erlendum gjaldmiðlum	20,52%	18,62%	19,22%	22,54%	19,11%
Fjöldi virkra sjóðfélaga	161	130	130	141	140
Fjöldi lífeyrisþega.....	10	9	16	22	0
Lífeyrisbyrði.....	77,9%	105,0%	54,7%	68,6%	2,5%

Skilgreiningar:

Nafnávöxtun

Reiknað er daglegt gengi á eignir séreignardeildar. Ávöxtun hennar tekur því mið af breytingu á gengi á árinu.

Raunávöxtun

Ávöxtun sjóðsins umfram verðlagsbreytingar samkvæmt vititölu neysluverðs

Hrein raunávöxtun

Raunávöxtun þegar kostnaður við rekstur sjóðsins hefur verið deginn frá

Fjöldi virkra sjóðfélaga

Meðaltal fjölda sjóðfélaga sem greiddi iðgjöld á árinu

Fjöldi lífeyrisþega

Meðaltal fjölda lífeyrisþega sem fengu greiddan lífeyri á árinu.

Deildarskipt yfirlit um breytingu á hreinni eign til greiðslu lífeyris árið 2012

	Skýr.	Samtryggingar- deild	Séreignar- deild	Samtals
Iðgjöld	3			
Iðgjöld sjóðfélaga		1.325.813.160	5.867.859	1.331.681.019
Iðgjöld launagreiðenda		2.749.273.273	24.744.779	2.774.018.052
Réttindaflutningur og endurgreiðslur		(27.186.571)	(2.731.824)	(29.918.395)
Framlag ríkisins til jöfnunar örorkubyrði		258.123.201	0	258.123.201
		<u>4.306.023.063</u>	<u>27.880.814</u>	<u>4.333.903.877</u>
Lífeyrir				
Lífeyrir	4	2.251.554.195	21.730.942	2.273.285.137
Umsjónarnefnd eftirlauna		(4.539.052)	0	(4.539.052)
Annar beinn kostnaður vegna örorku		9.309.080	0	9.309.080
Framlag í VIRK starfsendurhæfingarsjóð		5.303.601	0	5.303.601
		<u>2.261.627.824</u>	<u>21.730.942</u>	<u>2.283.358.766</u>
Fjárfestingartekjur				
Tekjur af eignarhlutum		1.755.077.683	0	1.755.077.683
Tekjur af fasteign		252.000	0	252.000
Vaxtatekjur og gengismunur	5	6.462.210.108	22.913.142	6.485.123.250
Breytingar á niðurfærslu eigna	14	(373.372.961)	0	(373.372.961)
		<u>7.844.166.830</u>	<u>22.913.142</u>	<u>7.867.079.972</u>
Fjárfestingargjöld				
Skrifstofu- og stjórnunarkostnaður		86.048.143	0	86.048.143
Önnur fjárfestingargjöld		12.565.986	823.571	13.389.557
		<u>98.614.129</u>	<u>823.571</u>	<u>99.437.700</u>
Rekstrarkostnaður				
Skrifstofu- og stjórnunarkostnaður		111.515.866	270.600	111.786.466
		<u>111.515.866</u>	<u>270.600</u>	<u>111.786.466</u>
Aðrar tekjur	25	<u>15.640.430</u>	<u>0</u>	<u>15.640.430</u>
Óregluleg gjöld				
Skattlagning hins opinbera	26	5.404.237	0	5.404.237
		<u>5.404.237</u>	<u>0</u>	<u>5.404.237</u>
Hækkun á hreinni eign á árinu		9.688.668.267	27.968.843	9.716.637.110
Hrein eign frá fyrra ári		<u>69.653.502.099</u>	<u>227.371.394</u>	<u>69.880.873.493</u>
Hrein eign í árslok til greiðslu lífeyris		<u>79.342.170.366</u>	<u>255.340.237</u>	<u>79.597.510.603</u>

Deildarskiptur efnahagsreikningur 31. desember 2012

Eignir	Skýr.	Samtryggingar- deild	Séreignar- deild	Samtals
Fjárfestingar				
Húseignir og lóðir	2,6,7	15.103.183	0	15.103.183
Hlutdeildarfélög	8	12.374.520	0	12.374.520
		<u>27.477.703</u>	<u>0</u>	<u>27.477.703</u>
Aðrar fjárfestingar:				
Verðbréf með breytilegum tekjum	2,9-11	28.661.212.780	250.832.054	28.912.044.834
Verðbréf með föstum tekjum	2,12	47.513.761.349	0	47.513.761.349
Veðlán	2,13	3.162.914.936	0	3.162.914.936
Bundin innlán hjá lánastofnunum	2	0	0	0
Aðrar fjárfestingar	2	40.138.199	0	40.138.199
		<u>79.378.027.263</u>	<u>250.832.054</u>	<u>79.628.859.317</u>
Fjárfestingar		<u>79.405.504.966</u>	<u>250.832.054</u>	<u>79.656.337.020</u>
Kröfur				
Kröfur á launagreiðendur	17	844.085.762	2.370.505	846.456.267
Aðrar kröfur		56.356.687	0	56.356.687
Kröfur		<u>900.442.449</u>	<u>2.370.505</u>	<u>902.812.954</u>
Aðrar eignir				
Rekstrarfjármunir og aðrar efnislegar eignir	2,6,7	23.236.036	0	23.236.036
Sjóður og veltuinnlán		846.246.883	2.137.678	848.384.561
Aðrar eignir		<u>869.482.919</u>	<u>2.137.678</u>	<u>871.620.597</u>
Eignir		<u>81.175.430.334</u>	<u>255.340.237</u>	<u>81.430.770.571</u>
Skuldir				
Viðskiptaskuldir				
Aðrar skuldir	19	1.833.259.968	0	1.833.259.968
		<u>1.833.259.968</u>	<u>0</u>	<u>1.833.259.968</u>
Skuldir		<u>1.833.259.968</u>	<u>0</u>	<u>1.833.259.968</u>
Hrein eign til greiðslu lífeyris alls		<u>79.342.170.366</u>	<u>255.340.237</u>	<u>79.597.510.603</u>
Ábyrgðir				
Afleiðusamningar	20			
Framtaksfjárfestingar	21			

Deildarskipt yfirlit um sjóðstreymi ársins 2012

	Samtryggingar- deild	Séreignar- deild	Samtals
Inngreiðslur			
Iðgjöld	4.071.342.001	28.731.307	4.100.073.308
Fjárfestingartekjur	2.488.609.036	0	2.488.609.036
Aðrar tekjur	276.614.765	0	276.614.765
Afborganir verðbréfa	2.400.628.228	0	2.400.628.228
Seld verðbréf með breytilegum tekjum	4.025.820.457	0	4.025.820.457
Seld verðbréf með föstum tekjum	2.487.013.883	0	2.487.013.883
Lækkun á bundnum innistæðum	847.787.214	0	847.787.214
Inngreiðslur	16.597.815.584	28.731.307	16.626.546.891
Útgreiðslur			
Lífeyrir	2.259.047.256	24.640.004	2.283.687.260
Fjárfestingargjöld	99.437.700	0	99.437.700
Skrifstofu- og stjórnunarkostnaður án afskrifta	97.506.771	270.600	97.777.371
Útgreiðslur vegna gjaldmiðlasamninga	0	0	0
Aðrar útgreiðslur	56.883.031	0	56.883.031
Útgreiðslur	2.512.874.758	24.910.604	2.537.785.362
Ráðstöfunarfé til kaupa á verðbréfum og annarri fjárfestingu	14.084.940.826	3.820.703	14.088.761.529
Kaup á verðbréfum og önnur fjárfesting			
Kaup á verðbréfum með breytilegum tekjum	4.732.193.781	2.200.000	4.734.393.781
Kaup á verðbréfum með föstum tekjum	8.594.762.586	0	8.594.762.586
Ný veðlán og útlán	28.920.000	0	28.920.000
Aðrar fjárfestingar	29.770.770	0	29.770.770
Ráðstöfun alls	13.385.647.137	2.200.000	13.387.847.137
Hækkun (lækkun) á sjóði og veltiinnlánnum	699.293.689	1.620.703	700.914.392
Sjóður og veltiinnlán í ársbyrjun	146.953.194	516.975	147.470.169
Sjóður og veltiinnlán í árslok	846.246.883	2.137.678	848.384.561

Festa Pension Fund

Financial statements

2012

Independent Auditor's Report

To the Board of Directors and Members of Festu - Pension Fund

We have audited the accompanying financial statements of Festu - Pension Fund, which comprise the balance sheet as at 31 December 2012, the statement of changes in net assets and statement of cash flows for the year then ended, the endorsement and statement by the board of directors and a summary of significant accounting policies and other explanatory notes.

Management's Responsibility for the Financial Statements

Management is responsible for the preparation and fair presentation of these financial statements in accordance with the Icelandic Annual Financial Statements Act and regulation on the Financial Statements of Pension Funds, and for such internal control as management determines is necessary to enable the preparation of financial statements that are free from material misstatement, whether due to fraud or error.

Auditor's Responsibility

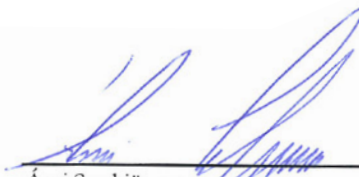
Our responsibility is to express an opinion on these financial statements based on our audit. We conducted our audit in accordance with International Standards on Auditing. Those standards require that we comply with ethical requirements and plan and perform the audit to obtain reasonable assurance whether the financial statements are free from material misstatement.

An audit involves performing procedures to obtain audit evidence about the amounts and disclosures in the financial statements. The procedures selected depend on the auditor's judgement, including the assessment of the risks of material misstatement of the financial statements, whether due to fraud or error. In making those risk assessments, the auditor considers internal control relevant to the entity's preparation and fair presentation of the financial statements in order to design audit procedures that are appropriate in the circumstances, but not for the purpose of expressing an opinion on the effectiveness of the entity's internal control. An audit also includes evaluating the appropriateness of accounting policies used and the reasonableness of accounting estimates made by management, as well as evaluating the overall presentation of the financial statements.

We believe that the audit evidence we have obtained is sufficient and appropriate to provide a basis for our audit opinion.

Opinion

In our opinion, the financial statements give a true and fair view of the financial position of Festu - Pension Fund as at 31 December 2012, and of its financial performance and cash flows for the year then ended in accordance with the Icelandic Financial Statements Act and regulation on the Financial Statements of Pension Funds.



Árni Snæbjörnsson
State Authorized Public Accountant

Ernst & Young ehf.
Borgartúni 30
105 Reykjavík

Report of the Board of Directors and Managing Director

Festa Pension Fund operates according to law nr. 129/1997 regarding mandatory pension coverage. The fund employs 11 staff members, filling 10 full time positions.

The financial statements of Festa Pension Fund are prepared in accordance with the Regulation on the Financial Statements of Pension Funds. The same accounting principles apply as for the previous year.

The fund operates both a mutual and a private pension scheme, in two separate divisions.

During the year 2012, a total of 1.880 employers paid contributions to the mutual scheme on behalf of 14.567 participants. Active participants, i.e. those contributing every month of the year, were 9.884. Contribution income amounted to ISK 4.048 million, representing a 5.5% increase on the previous year. Fund participants at year end were 79.274.

Benefit payments during the year amounted to ISK 2.252 million for the mutual scheme, representing a 14.7% increase on the previous year. Beneficiaries were 6.318, of which 3.722 received retirement benefits, 1.641 received disability benefits, and 955 received survivor's benefits (including surviving spouse and children).

A total of 42 employers paid contributions to the private scheme on behalf of 399 participants in 2012. Contributions income amounted to ISK 27.9 million, representing a 35.2% increase year-on-year. Fund participants at year end are 4.420.

Benefit payments from the private scheme amounted to ISK 21.7 million in 2012 to 86 beneficiaries.

The Icelandic Central bank continued raising interest rates in 2012. Over the year rates were hiked by 125 basis points, bringing CBI interest rates to 6,0% at year end. The inflation indexed bond index was up by 6,7% in nominal terms. Inflation was at 4,5%, which meant 2,1% real rate of return. The non indexed bond index was up by 6,5% in nominal terms. The domestic equity market was up by 16% for the year. In the wake of the market collapse in 2008, very few companies remain in the domestic stock index. Three new listings emerged during the the year, and there is hope for more in 2013, which would support a more vibrant domestic equity market.

Global equity finished the year up by 15%, as measured in USD. The Icelandic krona weakened against the dollar by 4.9%, hence global equity was up by 21.5% in krona terms. The krona did fluctuate quite a lot within the year despite the currency controls, ending down by 7.1% as measured against a trade weighted index. The controls are not expected to be lifted in the near term, which is of great concern to the fund as it seriously limits investment opportunities.

The real rate of return for the mutual scheme was 6.2% when adjusted by the consumer-price index. The five year rolling average of real rate of return is -3.2%. The real rate of return for the private scheme was 4.8% when adjusted by the consumer-price index. The five year rolling average of real rate of return is 0.64%. The assets of the private scheme are mainly in government bonds and global equity, were all bonds are priced at market value at year end. Inflation for the year was 4.5%.

Net assets of the fund for pension payments amounted to ISK 79.598 million at year-end 2012, representing a 13.9% increase on the previous year.

An actuarial assessment was undertaken on the Fund's assets and liabilities as of December 31, 2012. According to these computations the Funds pension obligations are ISK 7.178 million higher than assets, and total commitment, assuming an interest rate of 3.5% p.a., are ISK 11.024 million higher than assets. Commitments higher than assets at year-end are 7.0%.

Endorsement by the Board of Directors and Managing Director

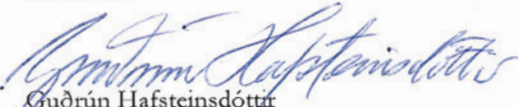
The Board of Directors of Festa Pension Fund and its Managing Director hereby confirm the Financial Statements by means of their signatures.

Reykjanesbær, March 22th 2013

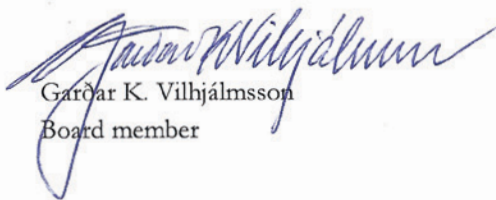
Board of Directors



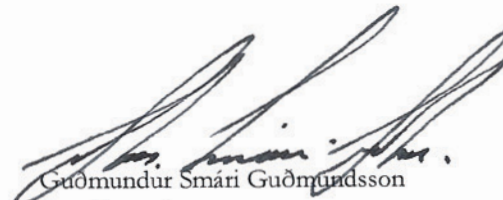
Ólafur S. Magnússon
Chairman



Guðrún Hafsteinsdóttir
Board member



Garðar K. Vilhjálmsson
Board member



Guðmundur Smári Guðmundsson
Board member



Kristján Jóhannsson
Board member



Loftur Guðmundsson
Board member

Managing Director



Gylfi Jónasson

Statement of changes in net assets for pension payments 2012

	2012	2011
Premiums		
Members	1.331.681.019	1.270.778.749
Employers	2.774.018.052	2.644.475.996
Transfer of rights and repayments	(29.918.395)	(56.523.937)
Government contribution	258.123.201	236.000.039
	<u>4.333.903.877</u>	<u>4.094.730.847</u>
Pensions		
Pensions	2.273.285.137	1.985.163.020
Received from the Retirement Committee	(4.539.052)	(5.783.456)
Other direct expenses due to disability pension	9.309.080	6.518.813
Contribution to VIRK Rehabilitation Fund	5.303.601	0
	<u>2.283.358.766</u>	<u>1.985.898.377</u>
Investment income		
Dividends and revenue on shares	1.755.077.683	116.446.507
Revenues from building ownership	252.000	231.000
Interest income and exchange-rate difference	6.485.123.250	5.381.024.522
Provision for assets	(373.372.961)	(737.554.326)
	<u>7.867.079.972</u>	<u>4.760.147.703</u>
Investment expense		
Office and management expenses	86.048.143	67.939.390
Other investment expenses	13.389.557	10.636.767
	<u>99.437.700</u>	<u>78.576.157</u>
Operating expenses		
Office and management expenses	111.786.466	97.387.594
	<u>111.786.466</u>	<u>97.387.594</u>
Other income	<u>15.640.430</u>	<u>13.082.266</u>
Irregular expenses		
Public taxation	5.404.237	51.294.154
	<u>5.404.237</u>	<u>51.294.154</u>
Increase in net assets during the year	9.716.637.110	6.654.804.534
Net assets from previous year	69.880.873.493	63.226.068.959
Net assets for pension payments at the year-end	<u>79.597.510.603</u>	<u>69.880.873.493</u>

Balance sheet December 31, 2012

	31.12.2012	31.12.2011
Assets		
Investments		
Buildings	15.103.183	15.442.439
Associated companies	12.374.520	11.120.036
	<u>27.477.703</u>	<u>26.562.475</u>
Other Investments		
Variable-yield securities	28.912.044.834	24.760.128.496
Fixed rate securities	47.513.761.349	41.725.433.372
Mortgage loans	3.162.914.936	3.213.172.801
Bank deposits	0	847.787.201
Other Investments	40.138.199	32.312.488
	<u>79.628.859.317</u>	<u>70.578.834.358</u>
Receivables		
Premiums receivable	846.456.267	885.609.197
Other receivable	56.356.687	27.608.542
	<u>902.812.954</u>	<u>913.217.739</u>
Other assets		
Operational assets	23.236.036	3.312.486
Cash and current deposits	848.384.561	147.470.169
	<u>871.620.597</u>	<u>150.782.655</u>
Assets	<u>81.430.770.571</u>	<u>71.669.397.227</u>
Liabilities		
Trade creditors		
Other liabilities	1.833.259.968	1.788.523.734
	<u>1.833.259.968</u>	<u>1.788.523.734</u>
Liabilities	<u>1.833.259.968</u>	<u>1.788.523.734</u>
Net assets for pension payments	<u>79.597.510.603</u>	<u>69.880.873.493</u>

Statement of cash flows 2012

	2012	2011
Inflows		
Premium payments	4.100.073.308	3.740.642.576
Financial income	2.488.609.036	2.137.109.346
Other income	276.614.765	510.013.121
Instalments on bonds	2.400.628.228	1.661.523.394
Variable rate securities sold	4.025.820.457	2.788.169.903
Fixed rate securities sold	2.487.013.883	2.745.867.804
Decrease in bank deposits	847.787.214	19.288.254
	<u>16.626.546.891</u>	<u>13.602.614.398</u>
Outflows		
Pension payments	2.283.687.260	2.137.699.363
Investment expenses	99.437.700	78.576.157
Office and management expenses excluding depreciation	97.777.371	99.080.007
Payments due to currency overlay programs	0	1.562.107.721
Other payments	56.883.031	0
	<u>2.537.785.362</u>	<u>3.877.463.248</u>
Disposable resources to purchase securities and other investments	<u>14.088.761.529</u>	<u>9.725.151.150</u>
Investments in securities and other investments		
Investments in variable-yield securities	4.734.393.781	5.553.277.058
Investment in fixed rate securities	8.594.762.586	5.024.353.643
New mortgage loans and loans	28.920.000	47.330.000
Increase other investments	29.770.770	17.427.220
Total appropriation	<u>13.387.847.137</u>	<u>10.642.387.921</u>
Increase (decrease) in cash and current deposits	700.914.392	(917.236.771)
Cash and current deposits at the beginning of the year	<u>147.470.169</u>	<u>1.064.706.940</u>
Cash and current deposits at the end of the year	<u><u>848.384.561</u></u>	<u><u>147.470.169</u></u>

